

Операции, связанные с компьютером

Передача файлов и данных по MIDI-интерфейсу



Содержание

В Что можно делать, подключив компьютер.....	стр. 2
В Подключение к компьютеру – какой порт следует использовать?	стр. 3
Подключение компьютера к инструменту	стр. 4
Подключение к разъему [USB TO HOST].....	стр. 4
Подключение к MIDI-разъемам.....	стр. 5
Воспроизведение композиций на компьютере с использованием звуков инструмента....	стр. 6
Запись на компьютере собственного исполнения на клавиатуре	стр. 6
Передача MIDI-файлов, содержащих композиции	стр. 7
Установка Musicsoft Downloader.....	стр. 8
Передача MIDI-данных с компьютера на инструмент	стр. 9
Передача данных композиции/стиля с инструмента на компьютер	стр. 11
Воспроизведение MIDI-файлов, включая композиции, переданные с компьютера	стр. 12
Применимые модели и функции	стр. 14

ПРИМЕЧАНИЕ

- Данное руководство применимо к моделям, выпущенным не ранее января 2012 г.
- Сведения о моделях, к которым применимы описанные в данном руководстве функции, см. в конце руководства.
- В этом руководстве рассматривается только связь по MIDI-интерфейсу между инструментом и компьютером при использовании USB-кабеля и MIDI-кабелей. Информация об аудиоданных в руководстве отсутствует.

Что можно делать, подключив компьютер

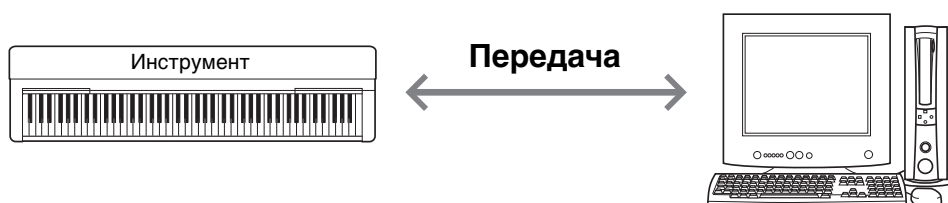
Многие цифровые музыкальные инструменты поддерживают технологию MIDI (Musical Instrument Digital Interface – цифровой интерфейс музыкальных инструментов). Используя эту технологию, инструмент может поддерживать связь с подключенным компьютером путем передачи и приема MIDI-данных, включая информацию об исполнении и данные воспроизведения композиции.

ПРИМЕЧАНИЕ

- В этом руководстве рассматривается только связь по MIDI-интерфейсу между инструментом и компьютером при использовании USB-кабеля и MIDI-кабелей. Информация об аудиоданных в руководстве отсутствует.
- Подробную информацию о MIDI можно узнать в разделе «Основы MIDI» на сайте: <http://download.yamaha.com/>. На сайте введите название модели и выберите «Основы MIDI» из списка соответствующих руководств.

Передача MIDI-файлов, содержащих композиции ... стр. 7

Данные пользовательских композиций, записанных на этом инструменте, можно передать в компьютер и сохранить в виде файлов. Данные композиций (MIDI-файлы), полученные через Интернет, можно передать и сохранить на инструменте, чтобы в дальнейшем их прослушать или разучить на клавиатуре. Передачу данных можно выполнить с помощью приложения Musicsoft Downloader, которое загружается бесплатно.

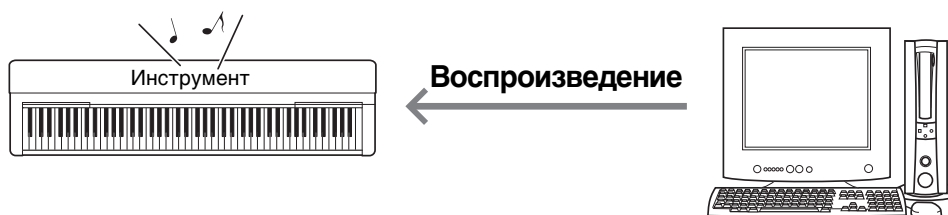


ПРИМЕЧАНИЕ

- Подробную информацию можно узнать в конце данного руководства или в руководстве пользователя, поставляемом с основным устройством.

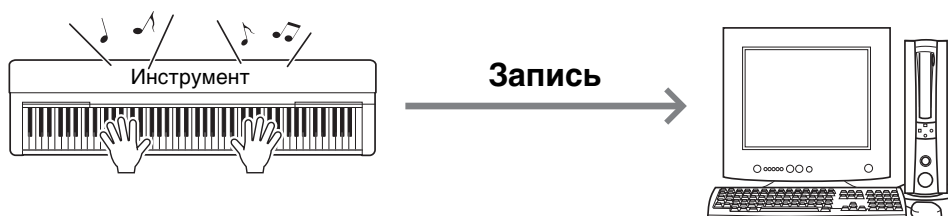
Воспроизведение композиций на компьютере с использованием звуков инструмента ... стр. 6

На компьютере можно воспроизводить MIDI-файлы композиций, используя звуки тембров этого инструмента с программным приложением воспроизведения MIDI-файлов.



Запись на компьютере собственного исполнения на клавиатуре ... стр. 6

Предусмотрена возможность записи исполнения на клавиатуре как MIDI-событий для музыкального программного приложения на компьютере. Некоторые приложения обеспечивают возможность редактирования записанных данных разными способами и даже преобразование этих данных в нотную запись.



Подключение к компьютеру – какой порт следует использовать?

Большинство MIDI-инструментов оснащено MIDI-разъемами или разъемом USB TO HOST для подключения к компьютеру. Проверьте, какой разъем имеется на используемом инструменте.

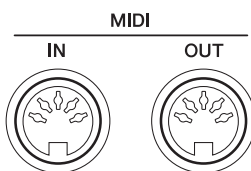
При наличии разъема USB TO HOST ... [стр. 4](#)

USB TO HOST



Инструмент можно подключить к компьютеру, используя USB-кабель (USB-кабель типа АВ длиной не более 3 метров).

При наличии разъемов MIDI ... [стр. 5](#)



Инструмент можно подключить к компьютеру, используя MIDI-кабели и интерфейс USB-MIDI, например Yamaha UX16.

При наличии на инструменте разъемов обоих типов рекомендуется использовать разъем USB TO HOST. При таком подключении требуется только один кабель и обеспечивается поддержка нескольких портов.

Подключение компьютера к инструменту

Подключение к разъему [USB TO HOST]

■ Меры предосторожности при использовании разъема USB TO HOST

Подключая компьютер к разъему USB TO HOST, соблюдайте перечисленные ниже правила. Их несоблюдение может привести к зависанию компьютера и повреждению или даже потере данных. Если компьютер или инструмент завис, перезапустите программное приложение или операционную систему компьютера либо выключите и снова включите питание инструмента.

УВЕДОМЛЕНИЕ

- Используйте USB-кабель типа AB длиной не более 3 метров. Нельзя использовать кабели USB 3.0.
- Прежде чем подключать компьютер к разъему USB TO HOST, выйдите из энергосберегающего режима компьютера (режима приостановки, ожидания или спящего режима).
- Прежде чем включить инструмент, подключите его к компьютеру с помощью порта USB TO HOST.
- Когда компьютер подключен к инструменту, делайте паузы не менее шести секунд между следующими операциями: (1) между выключением и включением инструмента, а также (2) между подключением и отсоединением кабеля USB.

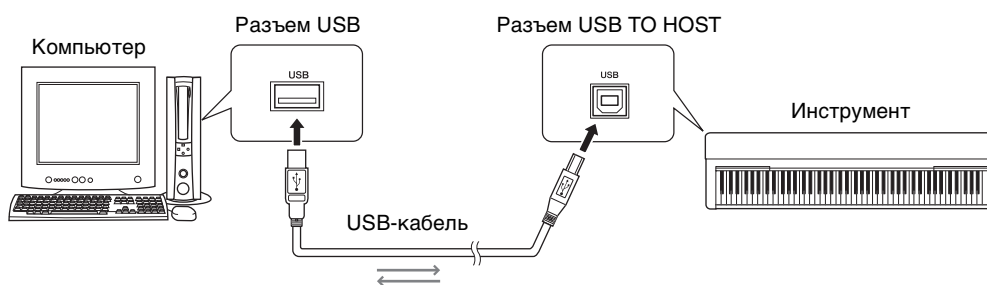
Операционная система (ОС)

Windows Vista (32-разрядная), Windows 7 (32-разрядная/64-разрядная), Windows 8.1 (32-разрядная/64-разрядная)
Mac OS X версии 10.5.0 – 10.10.x

УВЕДОМЛЕНИЕ

- Не используйте компьютер с ОС, не указанной в приведенном выше перечне. Это может привести к проблемам.

- 1 Выключите питание инструмента.
- 2 Запустите компьютер, затем закройте все работающие программные приложения на компьютере.
- 3 Подключите USB-кабель к разъему USB TO HOST на инструменте, затем – к разъему USB на компьютере.



- 4 Включите питание инструмента.

Компьютер автоматически переводится в режим обеспечения коммуникаций с инструментом по MIDI-интерфейсу.

■ Драйвер Yamaha Standard USB-MIDI

Если передача данных нестабильна или возникают какие-либо проблемы при выполнении описанной выше процедуры, загрузите драйвер Yamaha Standard USB-MIDI с веб-сайта по адресу URL:

<http://download.yamaha.com/>

Для установки драйвера на компьютере следуйте инструкциям в руководстве по установке, которое содержится в файле установочного пакета.

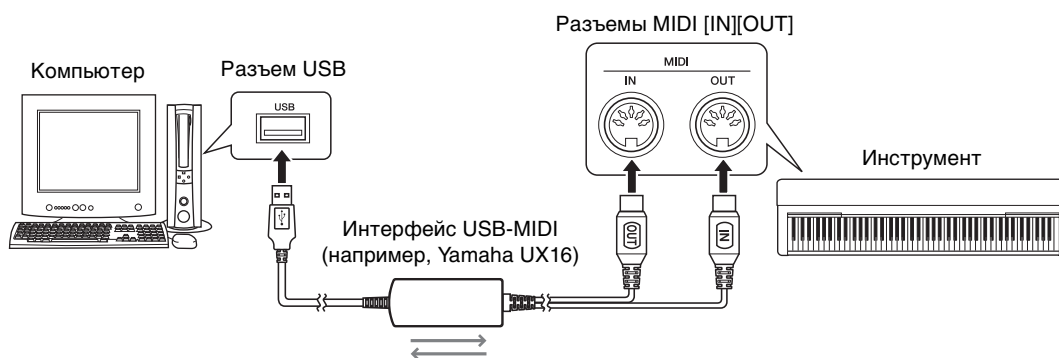
ПРИМЕЧАНИЕ

- В некоторых операционных системах драйвер Yamaha Standard USB-MIDI несовместим с данным инструментом.

Подключение к MIDI-разъемам

Также можно подключить компьютер к MIDI-разъемам, используя интерфейс USB-MIDI, например Yamaha UX16.

- 1 Установите на компьютере драйвер Yamaha USB-MIDI, прилагаемый к интерфейсу USB-MIDI. Подробнее см. в руководстве по интерфейсу USB-MIDI.
- 2 Выключите инструмент, затем подключите интерфейс USB-MIDI к разъему USB на компьютере и к разъемам MIDI на инструменте.

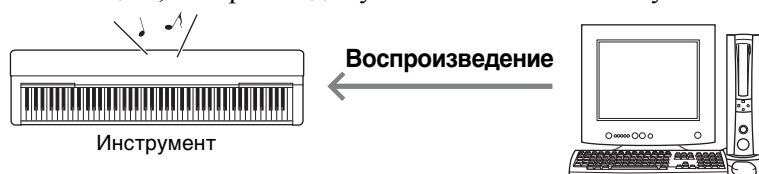


- 3 Включите питание инструмента.

Воспроизведение композиций на компьютере с использованием звуков инструмента

Используя на компьютере программное приложение для воспроизведения MIDI-файлов, можно воспроизводить композиции (MIDI-файлы) с использованием звуков подключенного инструмента. В данном разделе описана основная процедура. Подробнее см. в руководстве по конкретному программному приложению воспроизведения MIDI-файлов.

- 1 Подключите инструмент к компьютеру.
- 2 Запустите на компьютере программное обеспечение/приложение воспроизведения MIDI-файлов.
- 3 Подготовьте на компьютере стандартный MIDI-файл (SMF).
- 4 В программном приложении воспроизведения выберите подключенный инструмент как место назначения для вывода MIDI-данных.
- 5 В программном приложении воспроизведения запустите воспроизведение MIDI-файла. Воспроизводимые на компьютере MIDI-данные будут передаваться на инструмент, при этом пользователь сможет прослушать композицию, воспроизводимую с использованием звуков тембров инструмента.



Запись на компьютере собственного исполнения на клавиатуре

С помощью программного приложения для создания музыки на компьютере можно записать собственное исполнение на клавиатуре как MIDI-данные. Подробные инструкции см. в руководстве используемого программного приложения. В данном разделе описаны основные настройки, которые требуется выполнить на инструменте для записи. Учтите, что в инструменте могут отсутствовать некоторые из приведенных далее встроенных функций.

● Настройка функции Local Control (локальное управление)

При записи на подключенном компьютере игры на клавиатуре MIDI-данные исполнения передаются в компьютер, а затем возвращаются обратно в инструмент. Это является причиной «удвоения» звука, поскольку тон-генератор принимает данные исполнения на клавиатуре непосредственно с клавиатуры, а также с компьютера. Для предотвращения этого задайте для функции Local Control (локальное управление) значение «Off» (выкл.), чтобы отделить тон-генератор инструмента от клавиатуры.

ПРИМЕЧАНИЕ

- Если в качестве тон-генератора используется программный синтезатор, кроме выключения локального управления обязательно выполните настройку компьютерного приложения, чтобы принимаемые с инструмента MIDI-данные не возвращались обратно на инструмент.

● External Clock (внешняя синхронизация)

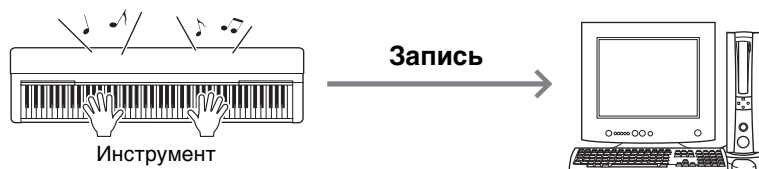
При записи воспроизведения стиля/арпеджио требуется указать, какие сигналы синхронизации должны использоваться – сигналы инструмента или компьютера. При использовании сигналов синхронизации компьютера следует выполнить настройку на инструменте, чтобы воспроизведение стиля/арпеджио следовало сигналам внешней синхронизации.

● Параметры передачи MIDI-сообщений

Выполните настройку, чтобы данные воспроизведения стиля/арпеджио, как и данные игры на клавиатуре, передавались в компьютер. Учтите, что некоторые инструменты не могут передавать данные воспроизведения.

● Передача настроек на панели (функция Initial Send)

Выполнив эту функцию перед записью, можно записать настройки панели в начало данных композиции. Это обеспечит правильное ожидаемое звучание при воспроизведении записываемой композиции.



Передача MIDI-файлов, содержащих композиции

С помощью приложения Musicsoft Downloader (загружаемого бесплатно) между компьютером и инструментом можно передавать данные следующих типов.

Файлы композиций с расширением «.mid».

●Внешняя композиция

Данные композиций, созданных на внешнем устройстве, а не на данном инструменте (например, на компьютере). Кроме того, это данные композиций, полученных по Интернету.

●Пользовательская композиция

Данные композиций, созданных на данном инструменте с помощью функции Recording (запись).

Данные пользовательских композиций могут передаваться на компьютер как резервная копия, а затем возвращаться на инструмент.

Файлы стилей с расширением «.sty».

●Внешний стиль

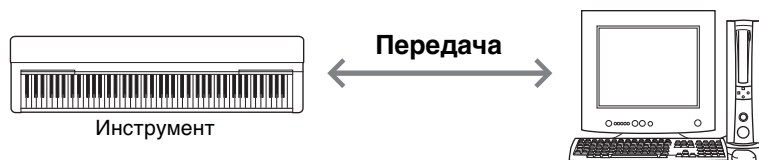
Данные стилей, созданных на внешнем устройстве, а не на данном инструменте (например, на компьютере). Кроме того, это могут быть данные стилей, полученных по Интернету.

●Пользовательский стиль

Данные стилей, созданных на данном инструменте с помощью функции Recording (запись). Данные пользовательских стилей могут передаваться на компьютер как резервная копия, а затем возвращаться на инструмент.

Файл резервной копии с расширением «.bup».

Этот файл, содержащий настройки панели и данные исполнения, можно передать на компьютер и сохранить как резервную копию. С компьютера файл резервной копии можно снова вернуть на инструмент. Это позволяет загрузить созданные ранее настройки панели и данные исполнения.



В зависимости от инструмента возможно включение в файл резервной копии разных элементов и обеспечение передачи разных данных. Подробную информацию можно узнать в конце данного руководства или в руководстве пользователя, поставляемом с основным устройством.

УВЕДОМЛЕНИЕ

- При возможности установки батарей в инструмент
Во избежание отключения питания во время передачи данных и исключения возможности потери данных при работе с приложением Musicsoft Downloader следует использовать адаптер питания, а не батареи.

ПРИМЕЧАНИЕ

- При использовании приложения Musicsoft Downloader обязательно остановите воспроизведение композиции и стиля, поскольку при воспроизведении невозможен доступ с компьютера к внутренней памяти инструмента.

Установка Musicsoft Downloader

- 1 На компьютере перейдите на указанный ниже веб-сайт и загрузите приложение Musicsoft Downloader.**

<http://download.yamaha.com/>

На этом веб-сайте введите название модели и выберите «Musicsoft Downloader».

На этом веб-сайте содержится информация о последней версии приложения и требованиях к компьютерной системе.

- 2 Выполните установку, следуя инструкциям на экране.**

По завершении установки убедитесь, что на экране появился значок ярлыка или в меню «Пуск» в подменю Yamaha появился пункт Musicsoft Downloader.

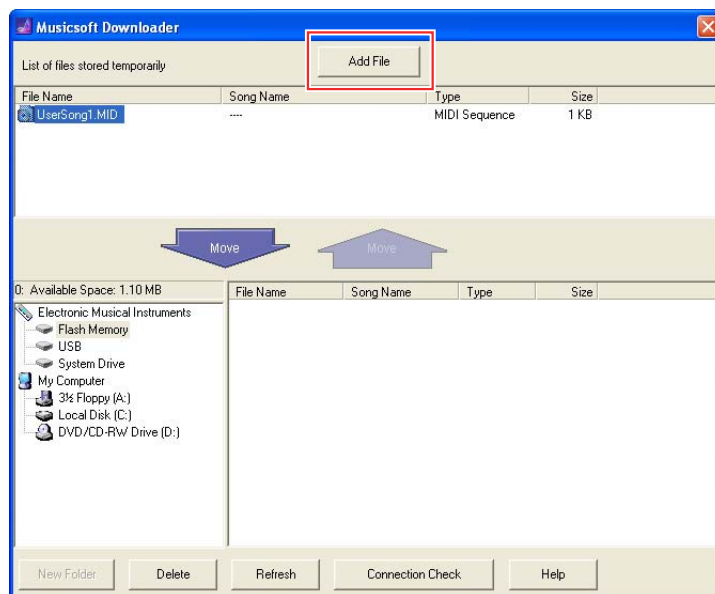
Подробные инструкции по работе с этим приложением см. в «Справке».

Передача MIDI-данных с компьютера на инструмент

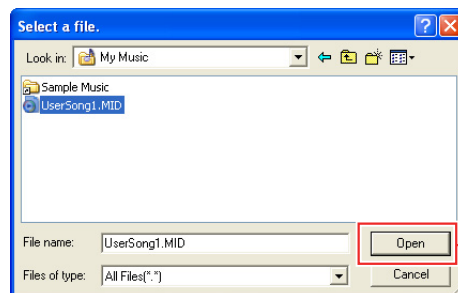
ПРИМЕЧАНИЕ

- При использовании некоторых инструментов и компьютерных ОС вид экрана и меню может отличаться от изображений, приведенных далее на рисунках.

- 1 Подключите инструмент к компьютеру.
- 2 На рабочем столе компьютера дважды щелкните значок ярлыка **Musicsoft Downloader**.
Если не сможете найти значок ярлыка, выберите в меню [Пуск] → [Все программы] → [YAMAHA] → [Musicsoft Downloader 5] → [Musicsoft Downloader].
Запускается приложение Musicsoft Downloader и открывается главное окно.
- 3 Нажмите кнопку **[Connection Check]** (проверка подключения) в нижней части окна.
Эта операция служит для проверки связи между компьютером и инструментом. В случае появления сообщения об ошибке следуйте инструкциям на экране, чтобы проверить состояние подключения с помощью драйвера Yamaha USB-MIDI.
- 4 В главном окне приложения Musicsoft Downloader нажмите кнопку **Add File** (добавить файл) для отображения окна выбора.



- 5 В окне выбора файлов выберите нужный файл и нажмите кнопку **[Open]** (открыть).



Выберите файл и нажмите здесь.

В верхней половине главного окна отображается дубликат выбранного файла.

6 В левом разделе по центру главного окна выберите **Electronic Musical Instruments** (электронные музыкальные инструменты), затем выберите нужный диск назначения.

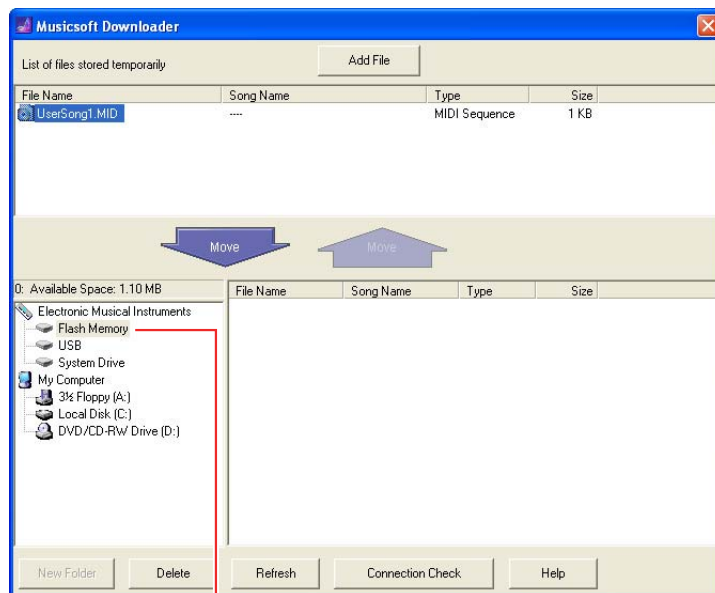
- Если требуется передать данные композиции (*.mid) или стиля (*.sty) во внутреннюю память инструмента, выберите Flash Memory (флэш-память).
- Выберите пункт USB, если требуется передать данные композиции (*.mid) или стиля (*.sty) в USB-устройство хранения данных, подключенное к разьему USB TO DEVICE инструмента.
- Выберите пункт System Drive (системный диск), если требуется передать данные файла резервной копии (*.bup).

ПРИМЕЧАНИЕ

- Если папка *USER FILES* находится на устройстве *Flash Memory* или *USB-устройстве*: чтобы выбрать *User Songs* (Композиции пользователя), выберите папку *USER FILES*. Файлы композиций, находящиеся вне папки *USER FILES*, будут обрабатываться как внешние композиции.
Для выбора внешних композиций выберите любую папку, кроме *USER FILES*, или просто выберите устройство *Flash Memory* или *USB-устройство* (щелкните «Устройство *Flash Memory*» или «*USB-устройство*» и ничего больше не нажимайте). Если для внешних композиций выбрать папку *USER FILES*, композиции не будут воспроизводиться на инструменте.

ВАЖНО

- Не изменяйте на компьютере имена файлов резервной копии, пользовательских композиций и пользовательских стилей, созданных на инструменте. Это может привести к невозможности передачи файлов резервной копии на инструмент и воспрепятствовать распознаванию инструментом данных пользовательских композиций и пользовательских стилей.



Выберите пункт **Electronic Musical Instruments** (электронные музыкальные инструменты), затем выберите нужный диск назначения.

7 В верхней половине главного окна выберите файл, затем нажмите кнопку [Move] (переместить) со стрелкой вниз.

Отображается запрос на подтверждение операции. Чтобы отменить операцию, при выполнении этого шага нажмите кнопку [CANCEL] (отмена).

8 Нажмите кнопку [OK], чтобы начать передачу данных с компьютера на инструмент.

УВЕДОМЛЕНИЕ

- Не отсоединяйте кабель USB во время передачи данных. Это не только приведет к сбою передачи данных, но может вызвать нестабильную работу носителя памяти: во время включения или выключения питания его содержимое может быть полностью удалено.

9 По завершении передачи данных закройте окно для завершения работы Musicsoft Downloader.

10 На инструменте используйте переданные данные для воспроизведения музыки.

Если был передан файл резервной копии (*.bup), проверьте, что настройки панели изменились должным образом. Если был передан файл композиции (*.mid) или стиля (*.sty), выберите соответствующий номер, затем запустите воспроизведение. Подробнее см. в руководстве пользователя данного инструмента или на [стр. 12](#) в этом документе.

ПРИМЕЧАНИЕ

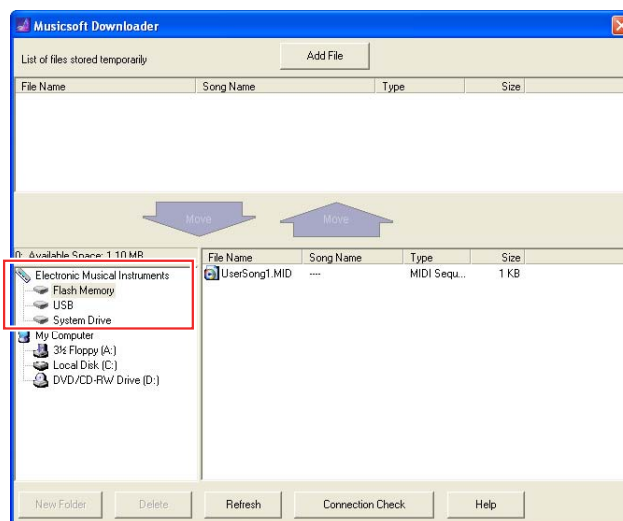
- Учтите, что пока выполняется приложение *Musicsoft Downloader*, с музыкальным инструментом нельзя работать.

Передача данных композиции/стиля с инструмента на компьютер

ПРИМЕЧАНИЕ

- При использовании некоторых инструментов и компьютерных ОС вид экрана и меню может отличаться от изображений, приведенных далее на рисунках.

- 1 Подключите инструмент к компьютеру.
- 2 На рабочем столе компьютера дважды щелкните значок ярлыка **Musicsoft Downloader**.
Если не сможете найти значок ярлыка, выберите в меню [Пуск] → [Все программы] → [YAMAHA] → [Musicsoft Downloader 5] → [Musicsoft Downloader].
Запускается приложение Musicsoft Downloader и открывается главное окно.
- 3 Нажмите кнопку **[Connection Check]** (проверка подключения) в нижней части окна.
Эта операция служит для проверки связи между компьютером и инструментом. В случае появления сообщения об ошибке следуйте инструкциям на экране, чтобы проверить состояние подключения с помощью драйвера Yamaha USB-MIDI.
- 4 В левом разделе по центру главного окна выберите **Electronic Musical Instruments (электронные музыкальные инструменты)**, затем выберите нужный исходный диск.
 - Если требуется передать данные композиции (*.mid) или стиля (*.sty) из внутренней памяти инструмента, выберите Flash Memory (флэш-память).
 - Выберите пункт USB, если требуется передать данные композиции (*.mid) или стиля (*.sty) из флэш-памяти USB, подключенной к разьему USB TO DEVICE инструмента.
 - Выберите пункт System Drive (системный диск), если требуется передать данные файла резервной копии (*.bup).



- 5 В нижней половине окна выберите нужный файл, затем нажмите кнопку **[Move]** (переместить) со стрелкой вверх.
Отображается запрос на подтверждение операции. Чтобы отменить операцию, при выполнении этого шага нажмите кнопку **[CANCEL]** (отмена).
 - 6 Нажмите кнопку **[OK]**, чтобы начать передачу данных из инструмента в компьютер.
 - 7 Через некоторое время убедитесь, что передаваемые данные отображаются в разделе в верхней половине окна.
 - 8 В нижнем левом разделе выберите нужную папку назначения, затем нажмите кнопку **[Move]** (переместить) со стрелкой вверх.
Отображается запрос на подтверждение операции. Чтобы отменить операцию, при выполнении этого шага нажмите кнопку **[CANCEL]** (отмена).
 - 9 Нажмите кнопку **[OK]**, чтобы начать передачу данных из инструмента в указанную папку назначения на компьютере.
- УВЕДОМЛЕНИЕ**
- Не отсоединяйте кабель USB во время передачи данных. Это не только приведет к сбою передачи данных, но может вызвать нестабильную работу носителя памяти: во время включения или выключения питания его содержимое может быть полностью удалено.
- 10 По завершении передачи данных проверьте, что нужный файл находится в указанной папке назначения на компьютере.
 - 11 Завершите работу Musicsoft Downloader.

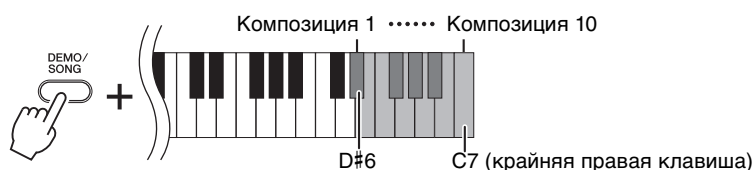
Воспроизведение MIDI-файлов, включая композиции, переданные с компьютера

Инструкции по устройствам, не указанным в списке ниже, приведены в относящейся к ним документации.

YDP-C71/YDP-S52/YDP-S51/YDP-162/YDP-142/CLP-525

Предусмотрена возможность передачи до 10 файлов композиций с компьютера на этот инструмент для воспроизведения. Переданным композициям назначаются клавиши D#6–C7, обеспечивающие возможность выбора и воспроизведения этих композиций.

- 1 **Удерживая нажатой кнопку [DEMO/SONG], нажмите одну из клавиш D#6–C7, чтобы выбрать композицию для воспроизведения.**



●YDP-C71

Загораются индикаторы [PLAY], [+ R] и [- L], и осуществляется воспроизведение композиций в следующем порядке: прочие композиции, переданные с компьютера, демонстрационные композиции и встроенные композиции.

●YDP-S52/YDP-S51/YDP-162/YDP-142/CLP-525

Загораются индикаторы [PLAY], [+ R] и [- L], и осуществляется воспроизведение композиций в следующем порядке: прочие композиции, переданные с компьютера.

Смена композиции во время воспроизведения

Нажмите кнопку [+ R] или [- L] для смены композиции на следующую или предыдущую.

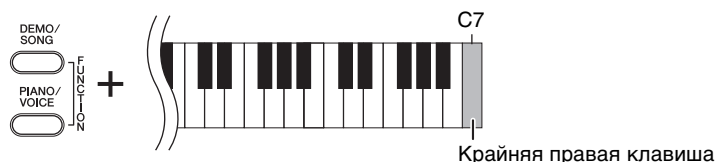
- 2 **Нажмите кнопку [DEMO/SONG] или [PLAY] для остановки воспроизведения.**

■ Смена каналов воспроизведения

Попробуйте выполнить эту операцию, если при воспроизведении композиции слышен непредвиденный или неестественный звук.

Установка для каналов воспроизведения режима «1+2»

Одновременно удерживая нажатыми кнопки [DEMO/SONG] и [PIANO/VOICE], нажмите клавишу C7.

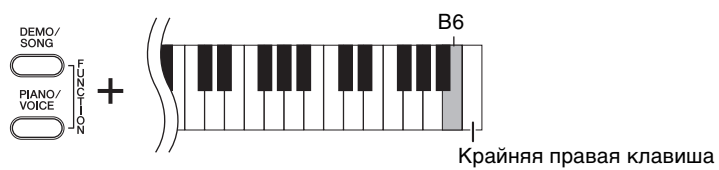


При этом устанавливается режим воспроизведения данных композиции только по каналам 1 и 2.

Эта операция приводит к воспроизведению ожидаемого звука, если для каналов 3 – 16 назначены тембры, несовместимые с этим инструментом, а для каналов 1 и 2 – партии фортепиано.

Установка для каналов воспроизведения режима «All» (все)

Одновременно удерживая нажатыми кнопки [DEMO/SONG] и [PIANO/VOICE], нажмите клавишу B6.



При этом устанавливается режим воспроизведения всех каналов данных композиции.

**Target Models and Functions / Zielmodelle und Funktionen /
 Modèles cibles et fonctions / Modelos y funciones objetivo /
 Modelos de destino e funções / Modelli interessati e funzioni /
 Doelmodellen en functies / Modele i funkcje /
 Применимые модели и функции / Målmodeller og funktioner /
 Målmodeller och funktioner**

	User Song / Anwender-Song / Morceau utilisateur / Canción de usuario / Música do usuário / Stile utente / Song utente / Gebruikerssong / Utwór użytkownika / Пользовательская композиция / Brugermelodi / User Song	User Style / Anwender-Style / Style utilisateur / Estilo de usuario / Estilo do usuário / Stile utente / Gebruikersstijl / Styl użytkownika / Пользовательский стиль / Brugerstilart / User Style	Backup File / Sicherungsdatei / Fichier de sauvegarde / Archivo de copia de seguridad / Arquivo de backup / File di backup / Back-upbestand / Plik kopii zapasowej / Файл резервной копии / Sikkerhedskopifil / Säkerhetskopia	External Song / Externer Song / Morceau externe / Canción externa / Música externa / Song esterna / Externe song / Utwory zewnętrzne / Внешняя композиция / Ekstern melodi / Extern Song	External Style / Externer Style / Style externe / Estilo externo / Estilo externo / Stile esterno / Externe stijl / Style zewnętrzne / Внешний стиль / Ekstern stilart / Extern Style
YDP-S52/ S51	✓	–	–	✓ (SMF Formats 0 & 1)	–
YDP-C71	✓	–	✓ (YDP-C71.bup)	✓ (SMF Formats 0 & 1)	–
YDP-162/ 142	✓	–	–	✓ (SMF Formats 0 & 1)	–
PSR-S950	✓	✓	✓ (PSR-S950.bup)	✓ (SMF Formats 0 & 1)	✓
PSR-S750	✓	✓	✓ (PSR-S750.bup)	✓ (SMF Formats 0 & 1)	✓
PSR-I455	–	–	✓ (PSR-I455.bup)	✓ (SMF Formats 0 & 1)	–
PSR-E433	–	–	✓ (PSR-E433.bup)	✓ (SMF Formats 0 & 1)	✓
PSR-E353	–	–	✓ (PSR-E353.bup)	✓ (SMF Formats 0 & 1)	✓
PSR-E343/ YPT-340	–	–	✓ (PSR-E343.bup)	✓ (SMF Formats 0 & 1)	✓
PSR-E243/ YPT-240	–	–	–	–	–
P-255	✓	–	–	✓ (SMF Formats 0 & 1)	–
P-115/105	✓	–	–	✓ (SMF Formats 0 & 1)	–
NU1	✓	–	–	✓ (SMF Formats 0 & 1)	–
F02	✓	–	–	–	–
CVP-601/ 605/609	✓	✓	✓ ("Model Name".bup)	✓	✓
CLP-535/ 545/575/585	✓	–	✓ ("Model Name".bup)	✓ (SMF Formats 0 & 1)	–

	User Song / Anwender-Song / Morceau utilisateur / Canción de usuario / Estilo de usuário / Música do usuário / Stile utente / Song utente / Gebruikerssong / Utwór użytkownika / Пользовательская композиция / Brugermelodi / User Song	User Style / Anwender-Style / Style utilisateur / Estilo de usuario / Estilo do usuário / Stile utente / Gebruikersstijl / Styl użytkownika / Пользовательский стиль / Brugerstilart / User Style	Backup File / Sicherungsdatei / Fichier de sauvegarde / Archivo de copia de seguridad / Arquivo de backup / File di backup / Back-upbestand / Plik kopii zapasowej / Файл резервной копии / Sikkerhedskopifil / Säkerhetskopia	External Song / Externer Song / Morceau externe / Canción externa / Música externa / Song esterna / Externe song / Utwory zewnętrzne / Внешняя композиция / Ekstern melodi / Extern Song	External Style / Externer Style / Style externe / Estilo externo / Estilo externo / Stile esterno / Externe stijl / Style zewnętrzne / Внешний стиль / Ekstern stilart / Extern Style
CLP-525	✓	–	–	✓ (SMF Formats 0 & 1)	–

ПРИМЕЧАНИЕ

- Если названия модели вашего инструмента нет в списке, обратитесь к руководству пользователя, поставляемому с основным устройством, за информацией о его функциях.