



iRig[®] Pro Duo I/O

**Mobile 2-channel audio/MIDI interface for
iPhone, iPad, Android and Mac/PC**

USER MANUAL

English

日本語



iRig[®] Pro Duo I/O

**Mobile 2-channel audio/MIDI interface for
iPhone, iPad, Android and Mac/PC**

USER MANUAL

Table of Contents

| | |
|---|----|
| Contents | 2 |
| English | 3 |
| Safety information | 3 |
| iRig Pro Duo I/O | 3 |
| Register your iRig Pro Duo I/O | 3 |
| iRig Pro Duo I/O overview | 4 |
| Installation and setup | 5 |
| Battery life | 5 |
| iOS/Android devices | 6 |
| Mac/PC | 10 |
| Connecting an external power supply | 10 |
| iRig Pro Duo I/O LEDs | 11 |
| Status / Audio level LEDs | 11 |
| Phantom and MIDI LEDs | 11 |
| Direct monitoring | 12 |
| Connecting microphones | 12 |
| Dynamic microphones | 13 |
| Condenser microphones | 13 |
| Ribbon microphones | 14 |
| Connecting instruments | 15 |
| Connecting monitors and headphones | 15 |
| MIDI IN/OUT | 15 |
| MIDI IN | 15 |
| MIDI OUT | 16 |
| Setting input gain on iRig Pro Duo I/O | 16 |
| Troubleshooting | 17 |
| Specifications | 18 |
| Warranty | 19 |
| Support and more info | 19 |

Safety information

CAUTION: RISK OF EXPLOSION IF BATTERY IS REPLACED BY AN INCORRECT TYPE. DISPOSE OF USED BATTERIES ACCORDING TO THE INSTRUCTIONS.

iRig Pro Duo I/O can ONLY be used with:

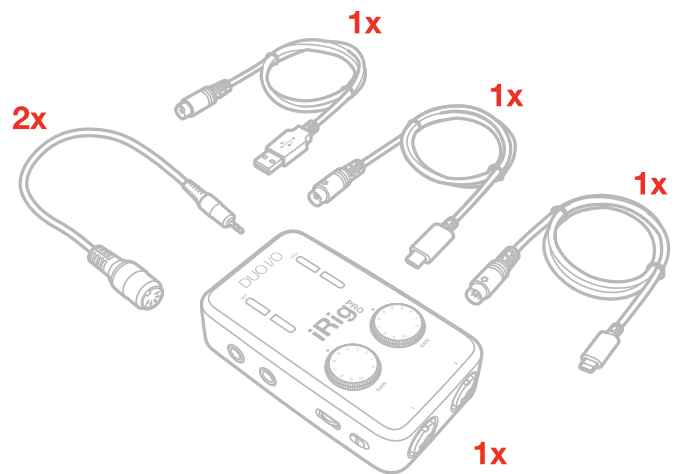
- Consumer grade non-rechargeable CARBON-ZINC batteries
- ALKALINE batteries
- Consumer grade Ni-MH rechargeable batteries

iRig Pro Duo I/O

Thank you for purchasing iRig Pro Duo I/O.

Your package contains:

- iRig Pro Duo I/O
- 2 AA batteries (alkaline)
- Mini-DIN to Lightning cable
- Mini-DIN to USB-A cable
- Mini-DIN to USB-C cable
- 2 MIDI adapters
- Quick start guide
- Registration card



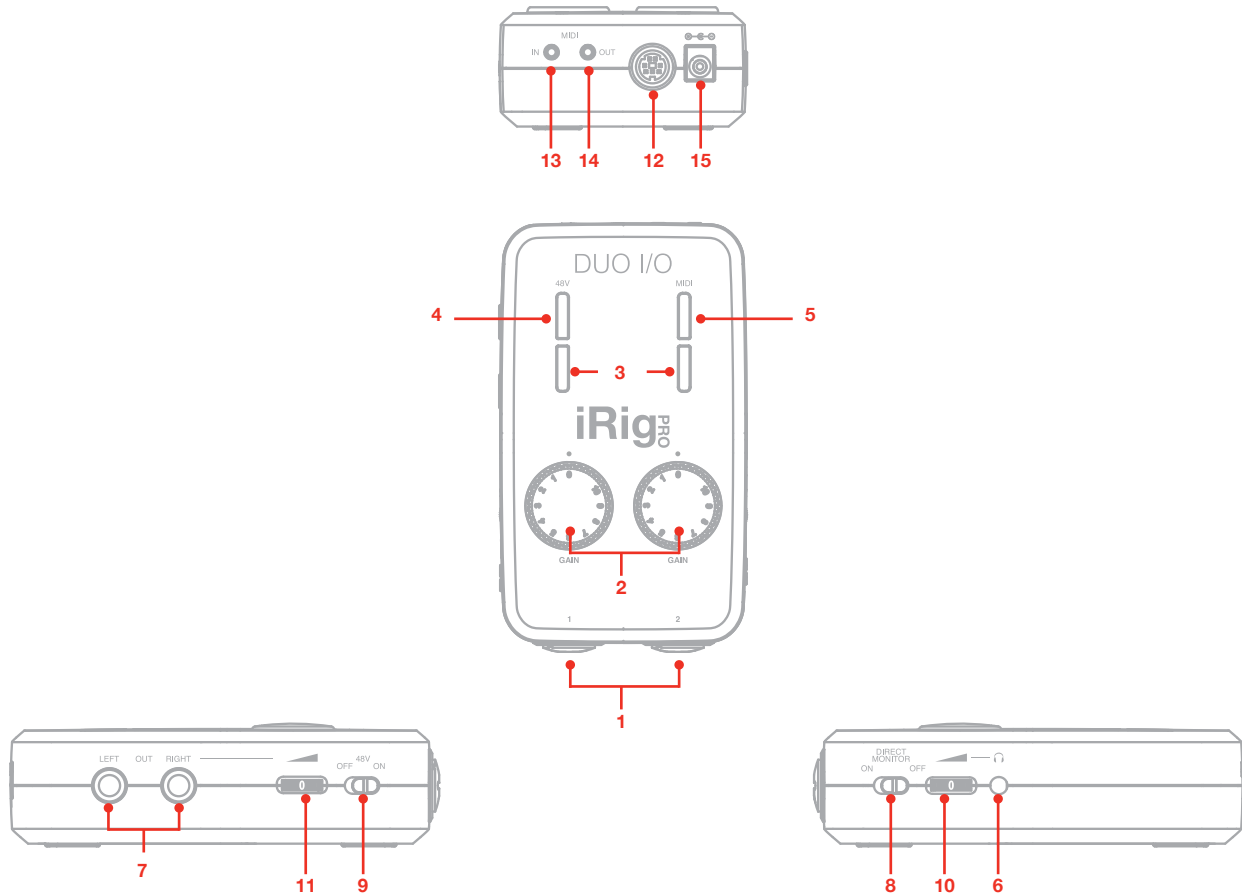
iRig Pro Duo I/O is a universal mobile 2 channel audio and MIDI interface with an ultra-compact and highly portable enclosure, that packs all the necessary connections for making and recording high-quality music on the go with iOS/Android or Mac/PC. On iOS and Mac iRig Pro Duo I/O is plug-and-play, simply connect it to the host device and it's ready to start recording (on Windows based DAWs, IK Multimedia's proprietary driver needs to be installed for latency control).

Register your iRig Pro Duo I/O

By registering, you can access technical support, activate your warranty and receive free JamPoints™ which will be added to your account. JamPoints™ allow you to obtain discounts on future IK purchases! Registering also keeps you informed of all the latest software updates and IK products.

Register at: www.ikmultimedia.com/registration

iRig Pro Duo I/O overview



1. Microphone/Instrument inputs
2. Input gain knobs
3. Audio level/Status LEDs
4. Phantom power (+48V) LED
5. MIDI LED
6. Headphone output
7. Main line outputs
8. Direct monitor switch
9. Phantom power (+48V) switch
10. Headphone level control
11. Main output level control
12. Mini-DIN device port
13. MIDI IN port
14. MIDI OUT port
15. 9V DC IN

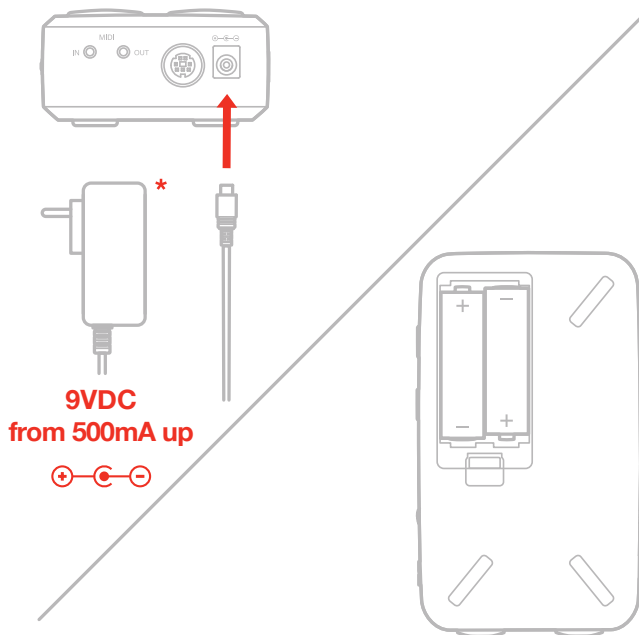
Installation and setup

For iOS users: when working with iOS devices, iRig Pro Duo I/O only works when powered by two AA batteries. See specifications about battery life. Insert the included AA batteries in the battery compartment on the bottom side of iRig Pro Duo I/O. If you want to play for a long time, you can connect the DC In port on iRig Pro Duo I/O to an external 9VDC - 500mA (minimum) PSU, for unlimited playing time without a battery.

IMPORTANT: *the external power supply will NOT charge the device's battery.*

For MAC/PC and Android users: when connected to an USB class compliant host, iRig Pro Duo I/O can be powered as follow:

- By internal AA batteries;
- USB powered, **ONLY** if the host device is capable of providing enough current. When connected to Android devices, we recommend that you use the internal batteries or the external PSU to avoid running out of battery life;
- By external 9V PSU (no matter if batteries are installed).



* Power adapter not included

IMPORTANT: iRig Pro Duo I/O is powered by batteries even when it is connected to a USB port. This allows it to work even with USB ports that can only provide a small amount of current. If you want your iRig Pro Duo I/O to be powered by the USB port please remember to **REMOVE** the batteries from it.

Battery life

Recording - Max load*: **3 hours, 30 minutes** (NiMH rechargeable); **45 minutes** (Alkaline)

Playback - Min load**: **10 hours** (NiMH rechargeable); **3 hours** (Alkaline)

*Max load condition is as follow: both inputs connected to two 1,5mA phantom powered loads, input gains set to maximum, outputs set to maximum.

**Min load condition is as follow: music playing, phantom power OFF.

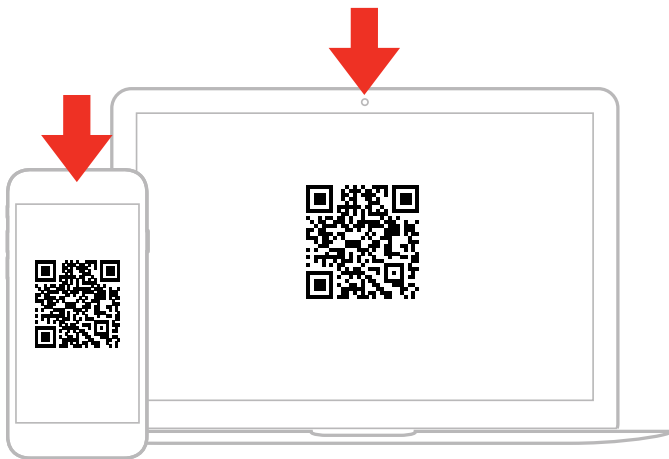
iOS/Android devices

1. Connect the included Lightning or USB cable to iRig Pro Duo I/O Mini-DIN port.
2. Connect the Lightning or USB cable to your iOS or Android device. Make sure phantom power is turned off by setting the phantom power switch to the OFF position. Check that the phantom power LED is OFF.



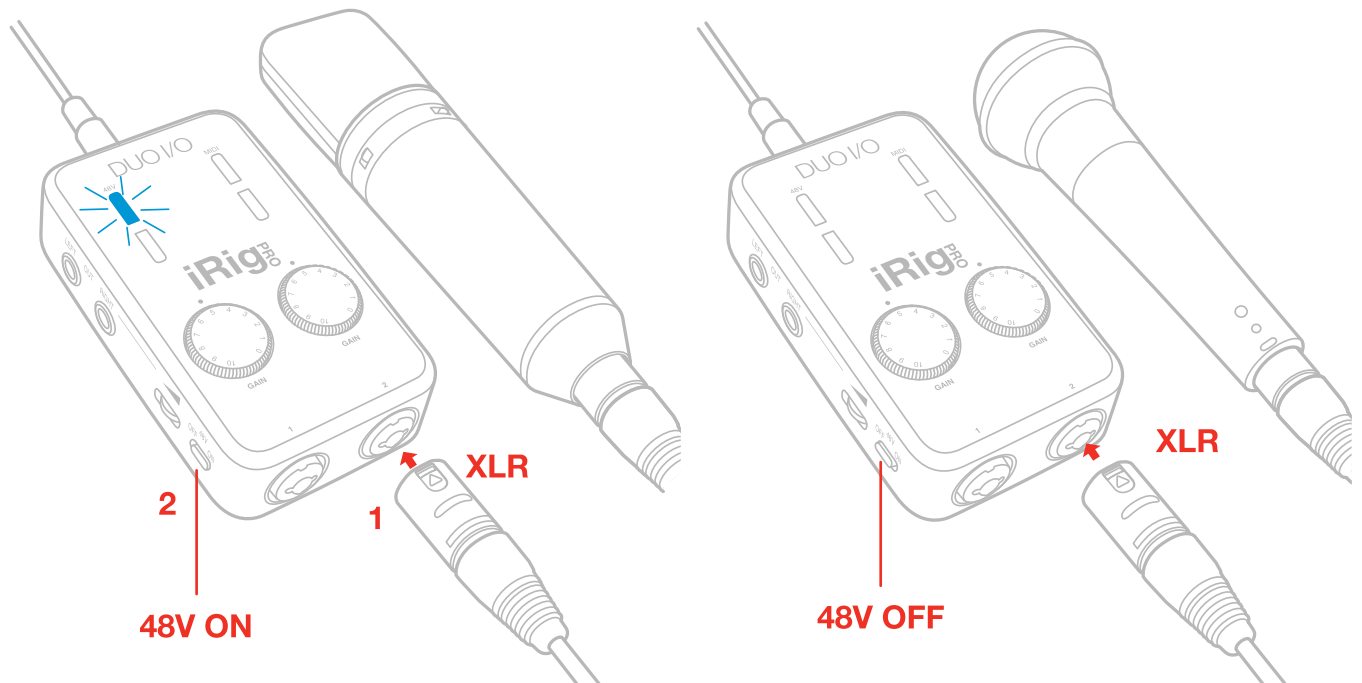
3. Download the IK apps and software.

FREE DOWNLOAD
IK software, apps, in-app content

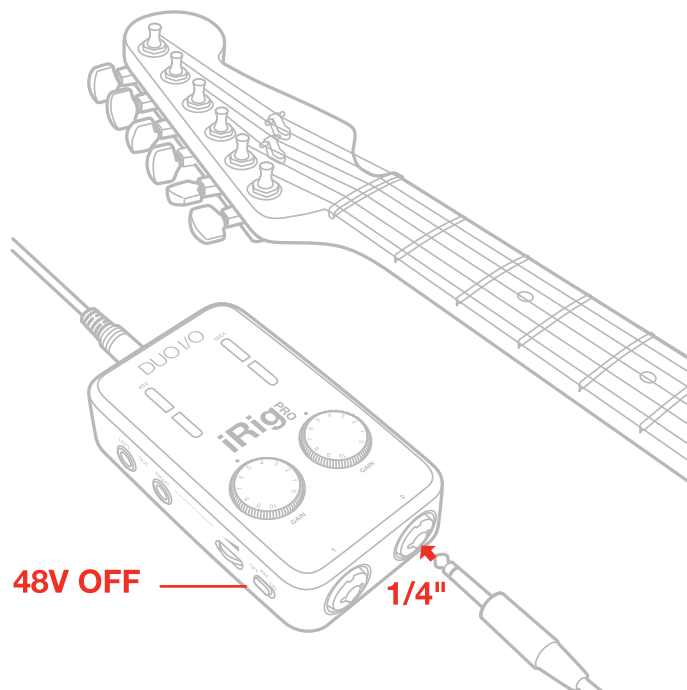


ikdownloads.com/irigproduoio

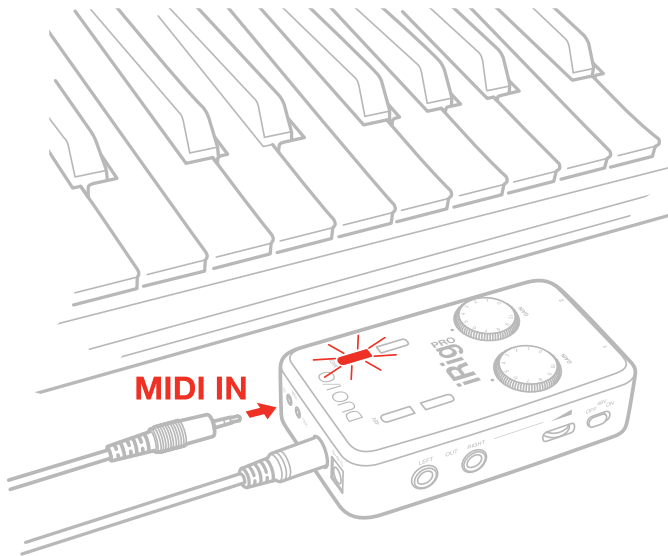
4. If you are using a microphone connect it using an XLR cable to one of the iRig Pro Duo I/O microphone inputs.



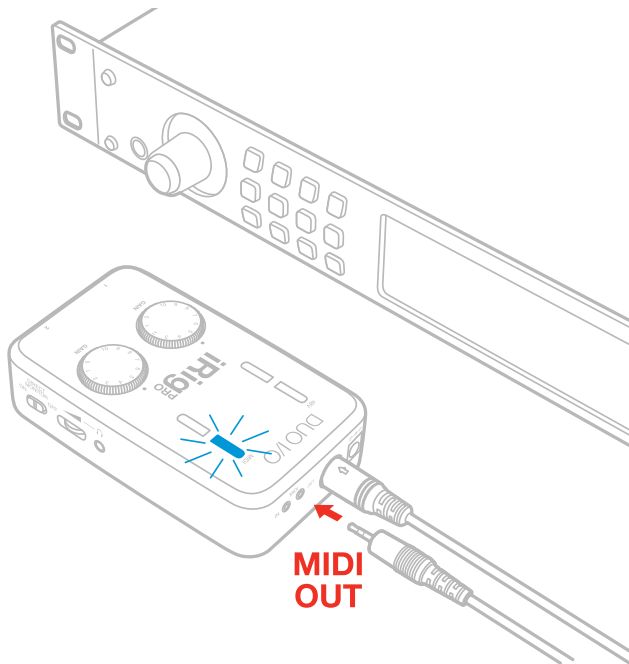
5. If you are using an instrument like a guitar or a bass, connect it using a regular 1/4" guitar cable to one of the iRig Pro Duo I/O instrument inputs.



6. To play MIDI compatible apps from an external controller, use the included MIDI cable to connect your controller's MIDI OUT port to iRig Pro Duo I/O's MIDI IN port. Always check the specific MIDI input settings in your app to make sure that the app is ready to receive incoming MIDI data.



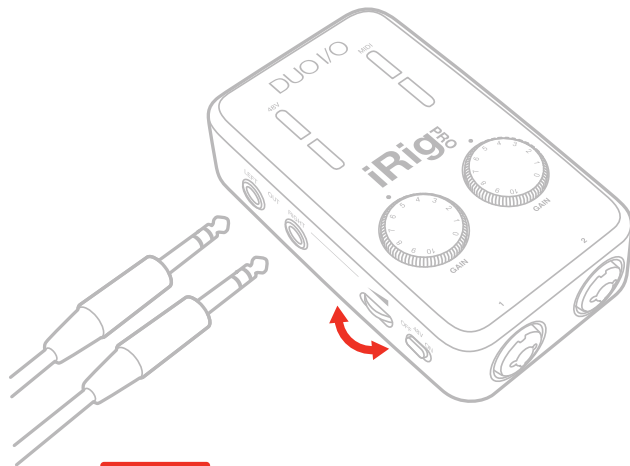
7. To control an external MIDI device from an app, use the included MIDI cable to connect the MIDI OUT port of the iRig Pro Duo I/O to the MIDI IN port of the external device. Always check for specific MIDI output settings in your app to make sure they are set to transmit MIDI data.



8. Connect your headphones to the Headphone Output jack on iRig Pro Duo I/O and set its level via the dedicated volume wheel.



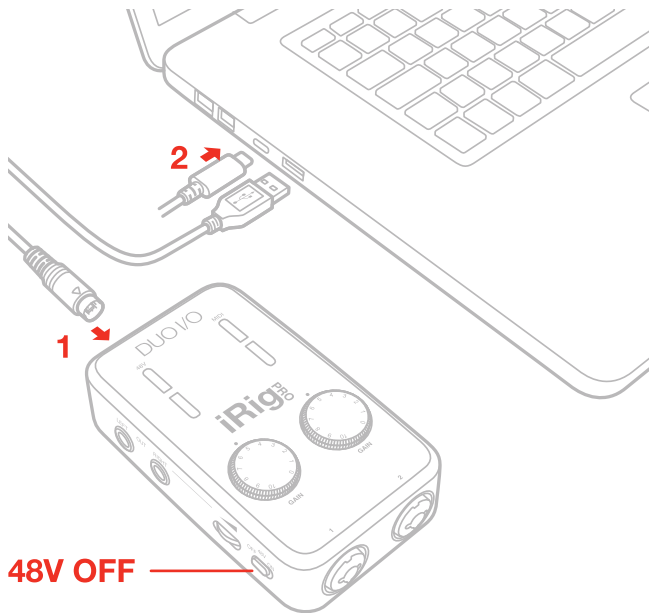
9. Connect your mixer or powered speakers to the Main Line Output jacks on iRig Pro Duo I/O and set its level via the dedicated volume wheel. These outputs are high quality balanced outputs, so you don't need to use any DI box when connecting to a PA or Mixer onstage.



Mac/PC

On Windows based DAWs, IK Multimedia's proprietary driver needs to be installed for latency control. Please visit <https://www.ikmultimedia.com/userarea/> to download the driver.

1. Connect the included USB cable to iRig Pro Duo I/O's Mini-DIN connector.
2. Connect the USB cable to a free USB port on your Mac/PC.
3. Make sure phantom power is turned off by setting the Phantom Power switch to the OFF position. Check that the phantom power LED is OFF.



4. If you are using a microphone connect it using an XLR cable to one of the iRig Pro Duo I/O microphone inputs.
5. If you are using an instrument like a guitar or a bass, connect it using a regular 1/4" guitar cable to one of the iRig Pro Duo I/O instrument inputs.
6. Launch AmpliTube or any other Core Audio-compatible application and select "iRig Pro Duo" as the input device from your system's audio preferences.
7. Connect your headphones to the headphone output jack on iRig Pro Duo I/O and set its level via the dedicated volume wheel.
8. Connect your mixer or powered speakers to the Main Line Output jacks on iRig Pro Duo I/O and set its level via the dedicated volume wheel.

Connecting an external power supply

If you want to play for an extended period of time when connected to your iOS device, you can connect the DC In port on iRig Pro Duo I/O to an external power supply (not included), this way you don't need to worry about iRig Pro Duo I/O's battery life. You can use any guitar pedal power supply unit: 9VDC - 500mA

IMPORTANT: *the external power supply will NOT charge the device's battery.*

iRig Pro Duo I/O LEDs

The four LEDs on iRig Pro Duo I/O give you important information about the unit's operative status. Each status is indicated by a different color.

Status / Audio level LEDs

For each channel iRig Pro Duo I/O will show the audio signal level and the status of the unit as follow:

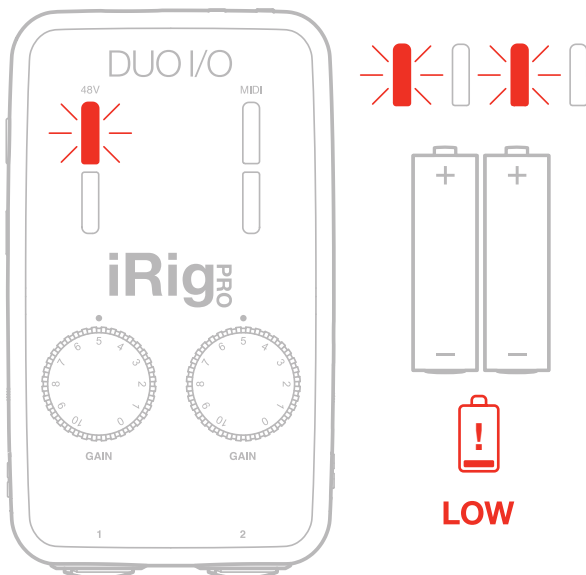
- Both LEDs Off: iRig Pro Duo I/O is not connected to any power source.
- Both LEDs **Dark blue**: iRig Pro Duo I/O is connected and in standby mode.
- Ch. LED **Bright blue**: iRig Pro Duo I/O is connected and a signal is present at the input of the corresponding channel.
- Ch. LED **Green**: The input signal of the corresponding channel is low.
- Ch. LED **Orange**: The input signal of the corresponding channel is OK.
- Ch. LED **Red**: The input signal of the corresponding channel is too high.

Phantom and MIDI LEDs

The two upper LEDs show the phantom power and MIDI status.

Phantom LED

- Off: phantom power is OFF
- Flashing **Blue**: phantom power is powering ON. To avoid audio bumps iRig Pro Duo I/O is muted while phantom power is turning ON, so it is normal to not hear any signal until this LED turns steady BLUE when turning on +48V phantom power.
- Steady **Blue**: phantom power is ON
- Flashing **Red**: internal AA batteries are LOW! Before iRig Pro Duo I/O shuts down this LED will start blinking. This means that the battery level is low and it should be replaced as soon as possible.



MIDI LED

- Off: iRig Pro Duo I/O is not receiving any MIDI messages.
- Blinking **Blue**: iRig Pro Duo I/O is transmitting MIDI messages.
- Blinking **Red**: iRig Pro Duo I/O is receiving MIDI messages.

Direct monitoring

When recording an audio signal into your audio software, there is often a slight delay before it reaches the outputs of the software and iRig Pro Duo I/O. This delay, called latency, is caused by the computer processing required to convert and record audio. Since this delay can be distracting, iRig Pro Duo I/O provides a direct monitoring path from the inputs to the outputs, which is activated by the Direct Monitor switch. When Direct Monitoring is enabled, the input signal is mixed with the output signal from your audio software and routed directly to both the Line and Headphone outputs. This lets you hear the “live” inputs without latency. The Direct Monitor switch has no effect on what is being recorded by your software. When using the Direct Monitor feature, make sure any software monitoring option for direct (or “low latency”) monitoring is disabled. Disabling low latency monitoring prevents “double-monitoring” of input audio signals when using the Direct Monitoring feature. When “double-monitoring” occurs, there will be an increase in volume and an undesirable “phasing” sound. For more details about its monitoring function, refer to the documentation for your audio software.

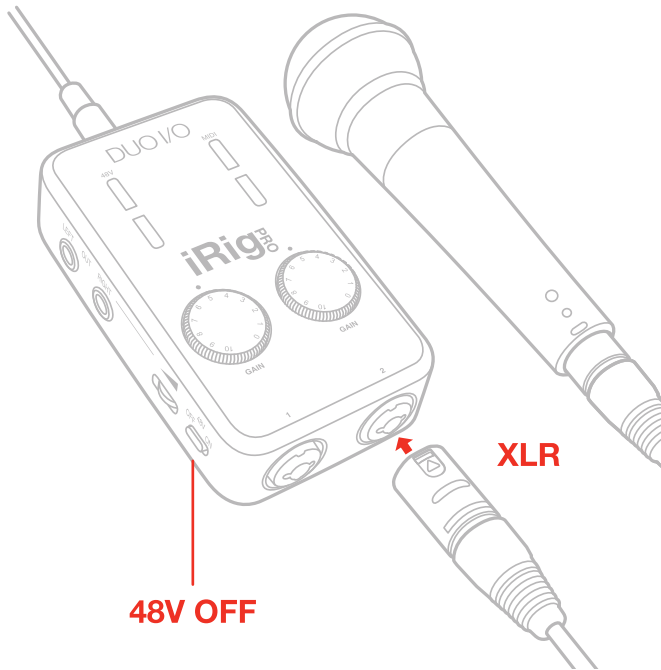
Connecting microphones

Always connect microphones to iRig Pro Duo I/O with XLR-to-XLR balanced cables. This will ensure a pristine and clean performance from your microphone with iRig Pro Duo I/O.

NOTE: In your audio software, select the appropriate iRig Pro Duo I/O input (1 or 2) as the source of the track you will be recording to. Adjust the channel gain knob until you have a sufficient audio signal without clipping.

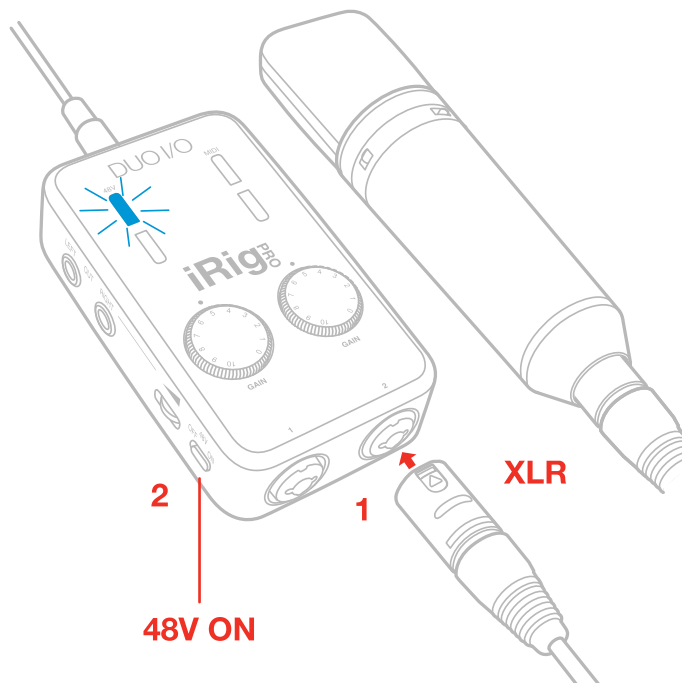
Dynamic microphones

Before connecting dynamic microphones make sure phantom power is turned OFF. Check that the Phantom Power switch is in the OFF position and that the Phantom LED is turned off.



Condenser microphones

Most condenser microphones require external phantom power. If phantom power is ON, switch it OFF, and then connect your microphone. Turn phantom power ON only after the microphone is connected. Once it's turned ON, check that the phantom power LED has become blue (it will flash for a few seconds before staying on). If the LED doesn't turn blue, check that working batteries are inserted in the iRig Pro Duo I/O's battery compartment on the bottom side, and that an application that is using iRig Pro Duo I/O is open. Phantom power will NOT turn ON if iRig Pro Duo I/O is in standby (status LED lit up dark blue).



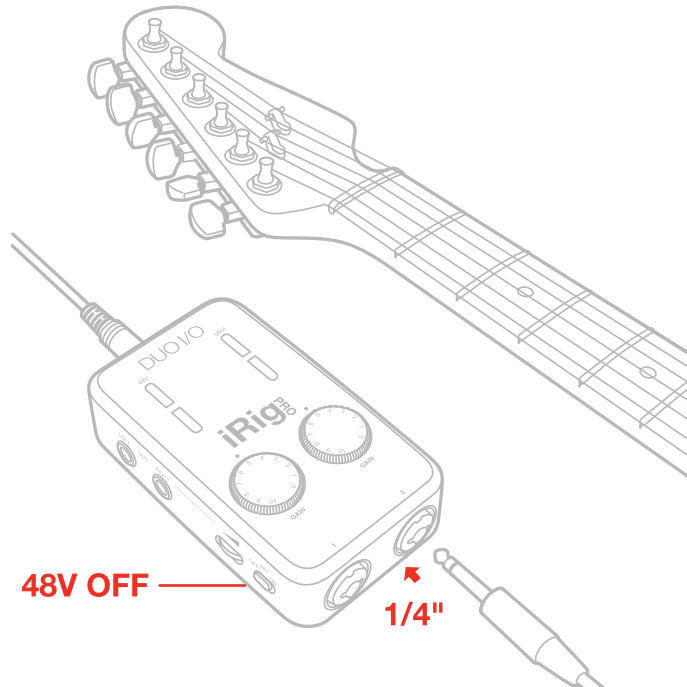
Ribbon microphones

Before connecting a ribbon microphone, turn OFF phantom power and check the microphone's operating instruction manual to see if it requires it. Most ribbon microphones don't require phantom power, and some can even be damaged by it. If you're in doubt just leave it OFF. If the microphone won't work, check its user manual, it may need phantom power. Please note that when +48V phantom power is turned on, it works on both channels simultaneously. It is not possible to turn +48V phantom power on one channel only.

Connecting instruments

Connect your guitars, basses or any other mono instruments to the instrument inputs on iRig Pro Duo I/O using an 1/4" plug unbalanced (TS or "mono") guitar cord.

IMPORTANT: the instrument input on iRig Pro Duo I/O will NOT work if a cable with balanced (TRS or "stereo") 1/4" plug is used.



NOTE: In your audio software, select the appropriate iRig Pro Duo I/O input (1 or 2) as the source of the track you will be recording to. Adjust the channel gain knob until you have sufficient audio signal without clipping.

Connecting monitors and headphones

- Connect a pair of active studio monitors or an audio amplifier to the 1/4" Line Output jacks labeled Left-Right. If your monitor inputs or amplifier inputs are the RCA type, use 1/4" to RCA cables or adapters to make the connection.
- Connect headphones to the 1/8" output jack and adjust its level via the headphone thumbwheel.

MIDI IN/OUT

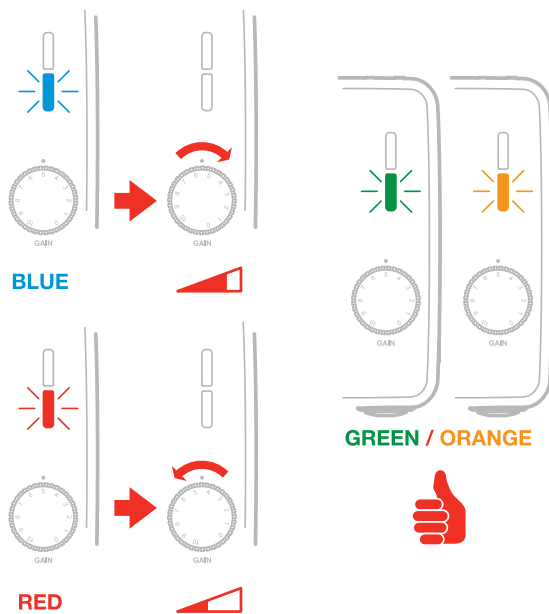
MIDI IN

- Connect the 2.5mm-to-MIDI cable to the iRig Pro Duo I/O MIDI IN port and to the MIDI OUT port on your keyboard or controller.
- Open a Core MIDI compatible application on your iOS device or on your computer and set "iRig Pro Duo I/O" as the MIDI input device.
- When iRig Pro Duo I/O is receiving MIDI messages the MIDI LED will blink blue.

MIDI OUT

- Connect the 2.5mm-to-MIDI cable to the iRig Pro Duo I/O MIDI OUT port and to the MIDI IN port on, for example, your sound module.
- Open a Core MIDI compatible application on your iOS device or on your computer.
- When iRig Pro Duo I/O is sending MIDI messages the MIDI LED will blink blue.

Setting input gain on iRig Pro Duo I/O



When talking or singing into your microphone, or when playing your instrument, check the audio level/status LED of the corresponding channel on iRig Pro Duo I/O.

- If the LED is alternating between **BLUE** and **GREEN**, or is always **GREEN**, you should increase the iRig Pro Duo I/O input gain by rotating the GAIN control clockwise.
- If the LED sometimes flashes **RED**, you should decrease the iRig Pro Duo I/O input gain by rotating the GAIN control counter-clockwise.
- When your gain setting is optimal, the LED should alternate between **GREEN** and **ORANGE** while you play or sing.

Troubleshooting

Sound is distorted.

You're probably overloading the input. Check that the input gain on iRig Pro Duo I/O is set properly. If the Audio Level LED is red when you play your instrument or sing or talk into a mic, decrease the input gain as described in this guide.

I don't get any sound.

In order for iRig Pro Duo I/O to turn on, a Core Audio-compatible audio app must first be launched on your iOS device or Mac.

iOS: be sure you are using an app that works with audio input from the Lightning dock connector.

Mac: be sure you have set "iRig Pro Duo" as the audio or MIDI input device on the audio app you are using.

Phantom power doesn't turn ON.

Check that you have inserted working AA batteries in iRig Pro Duo I/O's battery compartment, or that you've connected iRig Pro Duo I/O to an external power supply.

I can't get any sound from my condenser microphone.

Your microphone may need phantom power. Turn phantom power on by moving the iRig Pro Duo I/O switch to the ON position and check that the Phantom LED has turned on.

I can't get any sound from my guitar / instrument input.

iRig Pro Duo I/O only works with 1/4" MONO guitar cables. Never use stereo (TRS) plugs cables as the iRig Pro Duo I/O instrument inputs will be muted.

When I connect iRig Pro Duo I/O to my computer or Android device I get a message that says that this device needs more power and the USB port will be disabled. How can I use my iRig Pro Duo I/O on my host device?

This means your USB host device is not capable of providing the necessary current. Please install two AA batteries in iRig Pro Duo I/O in order to use it with this USB host.

I have connected iRig Pro Duo I/O to my iPhone or iPad but it doesn't turn ON.

iRig Pro Duo I/O only works with AA batteries when connected to iOS devices.

I use iRig Pro Duo I/O onstage and get buzzes and noises when connected to a PA system or main mixer.

Always connect iRig Pro Duo I/O outputs with balanced TRS cables to balanced line inputs. This way your signal will always be perfectly clear.

I do remote recording with my iPad using iRig Pro Duo I/O and two condenser microphones and the iRig Pro Duo I/O's battery life is very short under these conditions.

Use rechargeable high-performance AA batteries from 1,900 mA/h up. iRig Pro Duo I/O will last approx 3.5 hours in these recording conditions.

Specifications

Microphone Input

Microphone Inputs: 2x balanced, XLR. Pin 2: hot / Pin 3: cold / Pin 1: ground

Microphone Input Level: from 6 mVpp to 1.4 Vpp

Microphone Input Impedance: 3,2 kOhms

Gain Range: 50 dB

Phantom Power: +48V ± 4V

Frequency Response: 20 Hz to 20 kHz (+-1.5dB)

Input Noise: -103 dB(A), -97 dB RMS

Instrument Input

Instrument Inputs: 2x unbalanced, Hi-Z, TS 1/4" Jack, Tip: signal / Shield: ground

Instrument Input Level: from 30 mVpp to 6.9 Vpp

Instrument Input Impedance: 1 MOhms

Gain Range: 27 dB

Frequency Response: 20 Hz to 20 kHz (+-1.5dB)

Input Noise: -103 dB(A), -97 dB RMS

Line Output

Line Outputs: 2x balanced, TRS 1/4" Jack, Tip: hot / Ring: cold / Shield: ground

Floating Balanced Outputs with automatic level compensation when working in unbalanced mode

Maximum Output Level: +16 dBu into 600 Ohms balanced load

Instrument Input Impedance: 1 MOhms

Frequency Response: from 10 Hz to 21 kHz (-3dB)

Output Dynamic Range: 106 dB(A)

Output Impedance: 150 Ohms balanced

Common

AD and DA Resolution: 24-bit

Sampling Rate: 44.1 kHz and 48 kHz

Power: USB bus power, battery power (2xAAA), or DC power supply (9VDC - 500mA min. positive outside - not included)

Metering: Multicolor LED

Size: 75mm/2.95" x 127mm/5" x 37mm/1.46"

Weight: 197.2g/6.96oz (batteries excluded)

Battery Life:

- Recording - Max load*: 3 hours, 30 minutes (NiMH rechargeable); 45 minutes (Alkaline)
- Playback - Min load**: 10 hours (NiMH rechargeable); 3 hours (Alkaline)

*Max load condition: both inputs connected to two 1,5mA phantom powered loads, input gains set to maximum, outputs set to maximum.

**Min load condition is as follow: music playng, phantom power OFF.

Warranty

Please visit:

www.ikmultimedia.com/warranty

for the complete warranty policy.

Support and more info

www.ikmultimedia.com/support

Apple is not responsible for the operation of this device or its compliance with safety and regulatory standards.



FCC statement

This device complies with Part 15.107 and 15.109 Class B of the FCC Rules CFR47: October 2010.

Operation is subject to the following two conditions:

1. This device may not cause harmful interference.
2. This device must accept any interference received, including interference that may cause undesired operation.

Changes or modifications not expressly approved by the party responsible for compliance could void the user's authority to operate the equipment.



"Made for iPod," "Made for iPhone," and "Made for iPad" mean that an electronic accessory has been designed to connect specifically to iPod, iPhone, or iPad, respectively, and has been certified by the developer to meet Apple performance standards. Apple is not responsible for the operation of this device or its compliance with safety and regulatory standards. Please note that the use of this accessory with iPod, iPhone, or iPad may affect wireless performance.

iRig® Pro Duo I/O, AmpliTube®, iRig® Recorder, VocaLive®, SampleTank® are trademarks property of IK Multimedia Production Srl. iPad, iPhone, iPod touch, Retina and Mac are trademarks of Apple Inc., registered in the U.S. and other countries. iPad Air, iPad mini, and Lightning are trademarks of Apple Inc. All other trademarks are property of their respective owners.



iRig[®] Pro Duo I/O

Mobile 2-channel Audio/MIDI Interface
for iPhone, iPad and Mac/PC

ユーザー・マニュアル
Japanese

Table of Contents

| | |
|--------------------------|----|
| 目次 | 2 |
| 日本語 | 3 |
| 安全にご利用いただくためのお知らせ | 3 |
| iRig Pro Duo I/O | 3 |
| 製品登録 | 3 |
| 概要 | 4 |
| インストールと設定 | 5 |
| 電池駆動時間 | 5 |
| iOS/Androidデバイス | 6 |
| Mac/PC | 10 |
| 外部パワーサプライ(電源アダプター)の接続 | 10 |
| LED | 11 |
| ステイタス / オーディオレベルLED | 11 |
| ファンタム電源とMIDI LED | 11 |
| ダイレクトモニタリング | 12 |
| マイクロフォンの接続 | 12 |
| ダイナミックマイクロフォン | 13 |
| コンデンサーマイクロフォン | 13 |
| リボンマイクロフォン | 14 |
| 楽器を繋ぐ | 15 |
| モニタースピーカーとヘッドフォン接続 | 15 |
| MIDI入出力 | 15 |
| MIDI入力 | 15 |
| MIDI出力 | 16 |
| iRig Pro Duo I/Oの入力ゲイン設定 | 16 |
| トラブルシューティング | 17 |
| 製品仕様 | 18 |
| 保証 | 19 |
| サポートおよびその他の情報 | 19 |

安全にご利用いただくためのお知らせ

注意: 適合しないバッテリーの使用は爆発を招く危険性があります。このガイドに従って適切なバッテリーのみをご利用下さい。

iRig Pro Duo I/Oは、以下の種類の電池のみ使用可能です:

民生用の充電非対応のマンガン乾電池

アルカリ乾電池

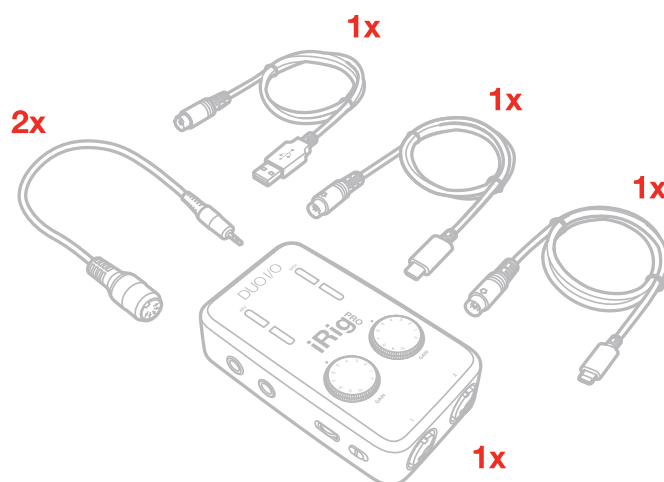
民生用のニッケル水素 (Ni-MH) 充電電池

iRig Pro Duo I/O

この度は、iRig Pro Duo I/Oをお求め頂き、誠に有難うございます。

以下、パッケージの同梱物になります:

- iRig Pro Duo I/O本体
- 単三型乾電池(アルカリ) x2本
- Mini-DIN to Lightningケーブル x1本
- Mini-DIN to USB-Aケーブル x1本
- Mini-DIN to USB-Cケーブル x1本
- MIDIアダプター・ケーブル x2本
- 登録カード (Registration Card) x1



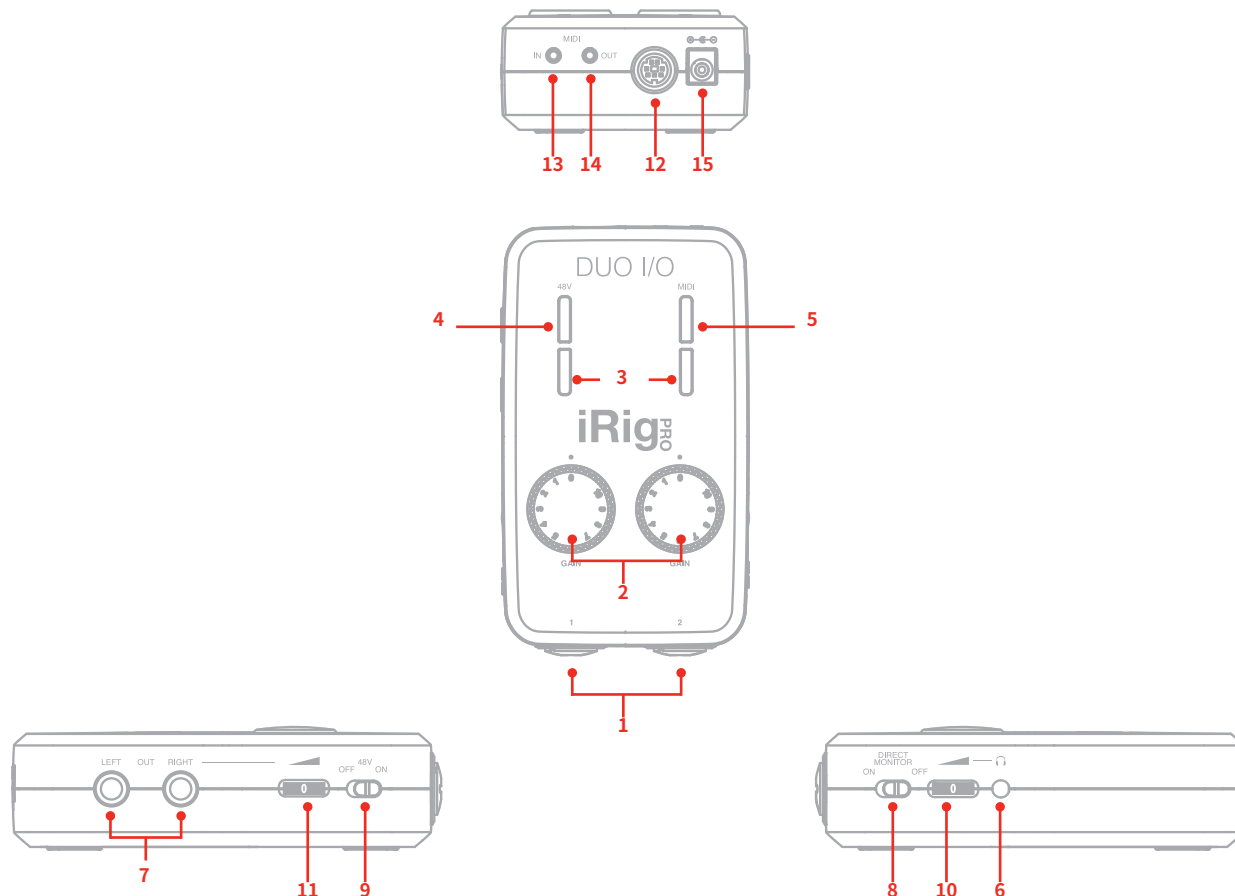
iRig Pro Duo I/Oはユニバーサルタイプの2チャンネルモバイルオーディオ/MIDIインターフェイスです。可搬性に優れたウルトラコンパクトサイズながら、音楽制作と高品位のレコーディングに必要な接続端子をすべて備えています。iOS/AndroidもしくはMac/PCでご利用いただけ、特にiOSとMac環境では、iRig Pro Duo I/Oをホストデバイスに繋ぐだけで、即座にレコーディング可能です。(Windows環境のDAWでは、適切なレイテンシー設定の為、IK Multimediaより供給されたドライバーをインストールする必要があります。)

iRig Pro Duo I/Oの登録

登録をすることで、テクニカルサポートへのアクセス、保証の有効および無料のJamPoints™をお客様のアカウントを通じて受け取ることが可能になります。JamPoints™は、将来IK製品をお求め頂く際の割引としてご利用頂けます。また、ご登録頂くことで、最新のソフトウェアアップデートやIK製品に関する情報を随時受け取ることが可能になります。

登録はこちらから: www.ikmultimedia.com/registration

iRig Pro Duo I/O 製品概要



1. マイクフォン/楽器入力
2. 入力ゲイン(GAIN)ノブ
3. オーディオレベル/ステイタスLED
4. ファンタム電源(+48V)LED
5. MIDI LED
6. ヘッドフォン出力
7. メインライン出力 (LEFT / RIGHT OUT)
8. ダイレクトモニター (DIRECT MONITOR) スイッチ
9. ファンタム電源(+48V)スイッチ
10. ヘッドフォンボリューム
11. 出力ボリューム
12. デバイス入力 (Mini-DIN)
13. MIDI入力 (IN) ポート
14. MIDI出力 (OUT) ポート
15. 外部電源入力 (9V DC IN)

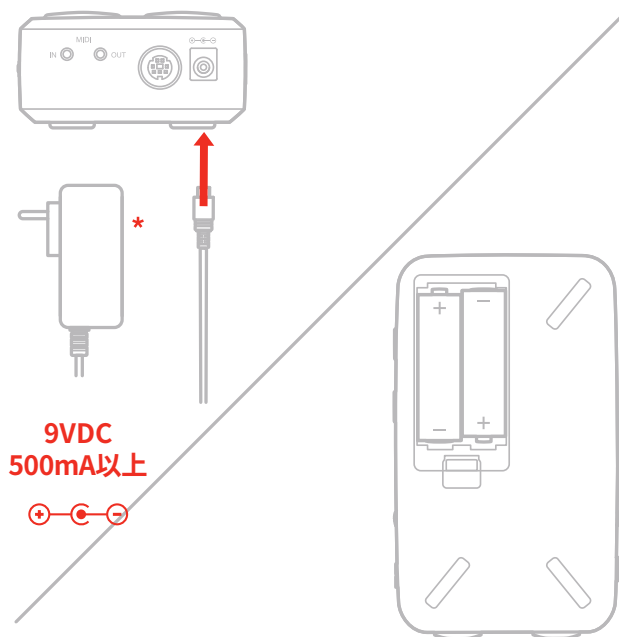
インストールと設定

iOSデバイス接続時: iOSデバイスの場合、iRig Pro Duo I/Oは2つの単三型(AA)パターリーの駆動で使用可能です。駆動時間については、電池駆動時間の項目をご覧ください。iRig Pro Duo I/Oの底面にある裏蓋を開け、電池ケースに付属の単三電池を装着します。長時間ご利用予定の場合は、市販の9VDC - 500mA(最低) 外側(+)の電源アダプターをご用意頂くことで、電池の駆動時間を気にせず、ご利用出来ます。

重要: 外部電源アダプターは、デバイスバッテリーの充電には使用出来ませんので、ご注意ください。

MAC/PC、バイス接続時: USBクラス・コンプライアーン・トホストに接続すると、iRig Pro Duo I/Oは以下の方法で電源供給されます:

- 単三電池 x 2本
- USBバスパワー (ホストデバイスが駆動に十分な電源を供給出来る場合)。Androidデバイスの場合は、単三電池もしくは外部電源アダプターの使用を推奨します。
- 9V電源アダプタ (別売。接続時は単三電池装着不要)



*電源アダプターは別売になります。

重要: iRig Pro Duo I/Oは、USB接続した場合も内蔵電池による駆動を優先します。Androidデバイス、専用電源のないハブなど、USBバスパワーが十分でない場合は電池を装着してください。USBバスパワー動作が確実な場合は、電池を外してお使い下さい。

電池駆動時間

レコーディング - 最大消費時*: **3時間30分** (NiMH - ニッケル水素準電池)、**45分** (アルカリ乾電池)

再生 - 最小消費時**: **10時間** (NiMH - ニッケル水素準電池)、**3時間** (アルカリ乾電池)

*電源最大消費設定: 2つのファンタム電源 1.5mAを有効にし、入力ゲインを最大、出力を最大にした場合。

**電源最小消費設定: 音楽再生のみ、ファンタム電源オフにした場合。

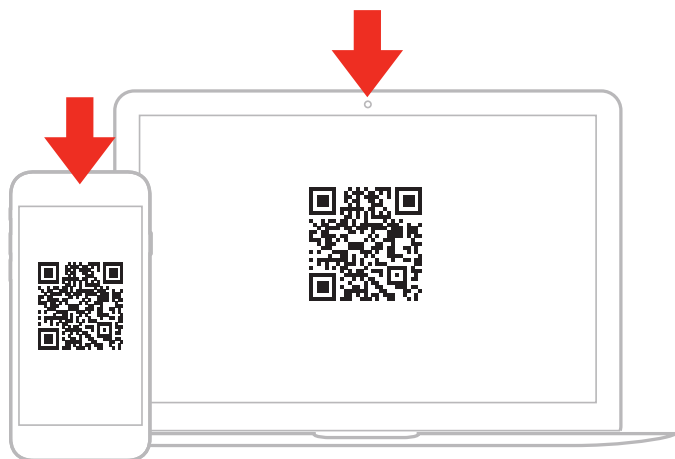
iOS/Androidデバイス

1. 付属のLightningまたはUSBケーブルをiRig Pro Duo I/O デバイス入力 (Mini-DIN) ポートに接続します。
2. LightningまたはUSBケーブルのもう片側をiOSまたはAndroidデバイスに接続します。この際、ファンタム (+48V) スイッチがOFFポジションにあることと48V LEDが点灯していないことをご確認下さい。



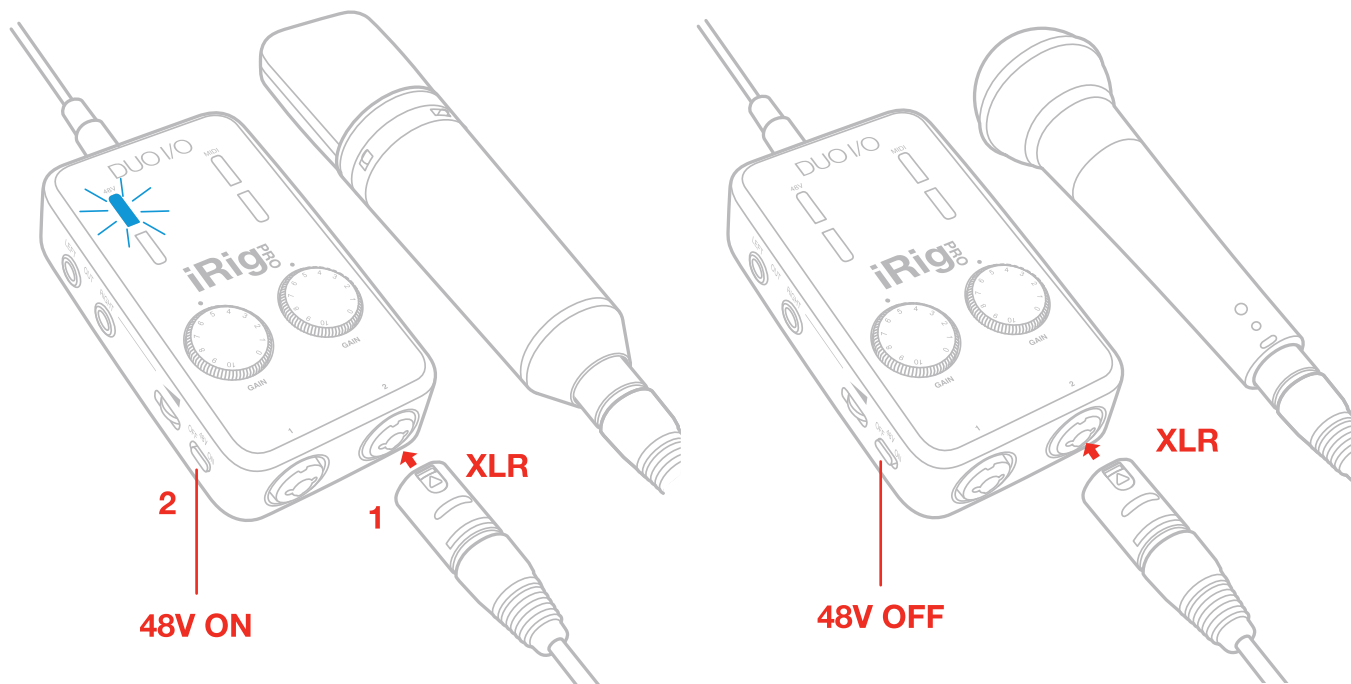
3. IK Appとソフトウェアのダウンロードをします。

無料ダウンロード
IKソフトウェア、Appとアプリ内コンテンツ

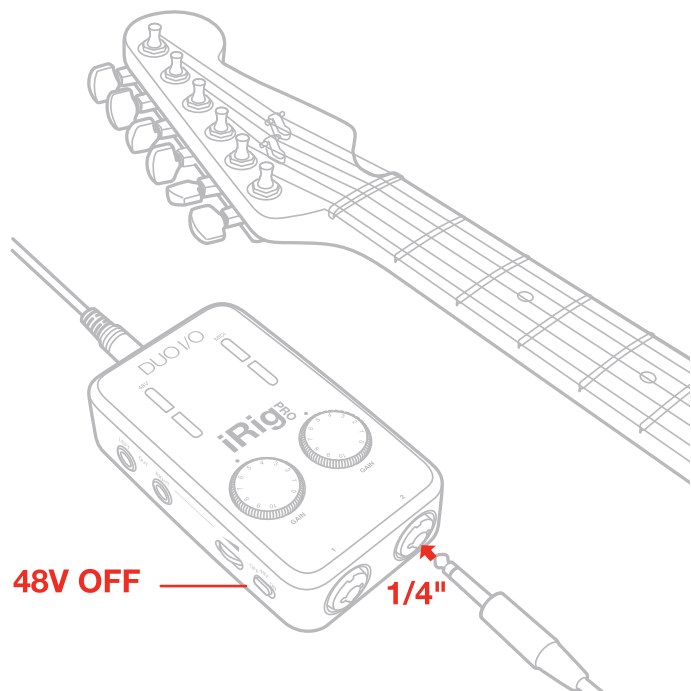


ikdownloads.com/irigproduoio

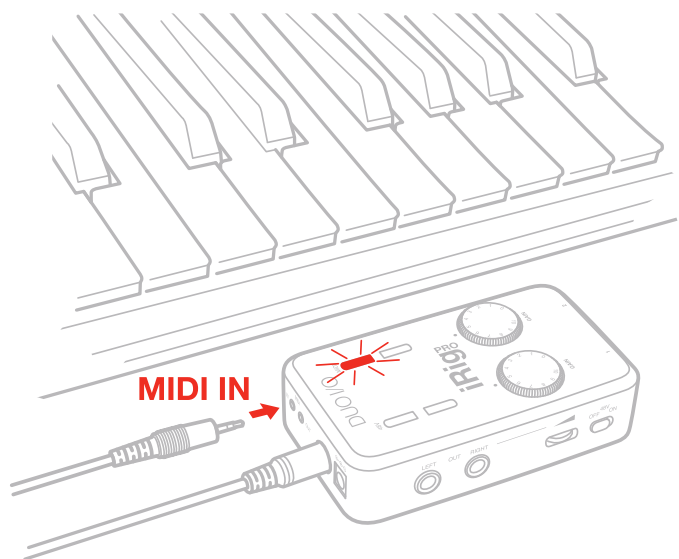
4. マイクロフォンを接続する場合は、市販のXLRケーブルで、iRig Pro Duo I/Oのマイクロフォン入力と繋がります。



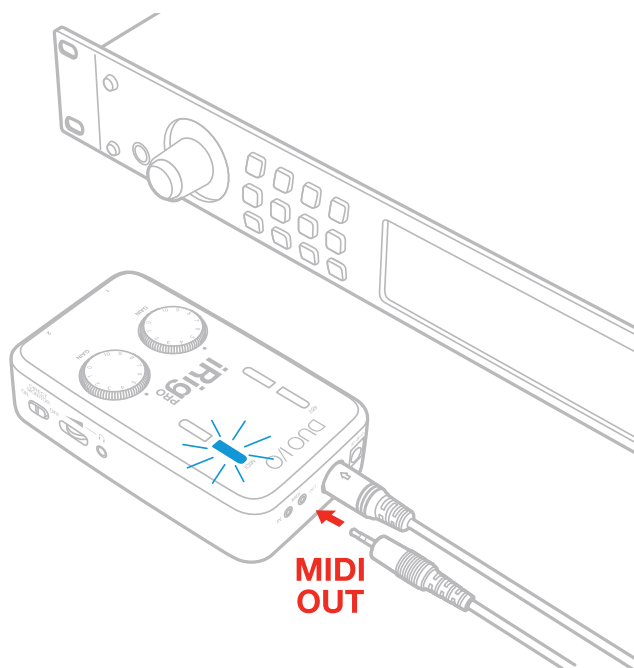
5. エレキギターやベースなどの楽器を接続する場合は、市販のギターシールド(1/4"標準プラグ)で、iRig Pro Duo I/Oの楽器入力と繋がります。



6. キーボードなどの外部コントローラーで、MIDI対応Appの演奏や操作をする場合は、付属のMIDIアダプターと市販のMIDIケーブルを使用して繋がります。MIDIポートは入出力が独立していますので、MIDIコントローラーのMIDI OUTは、iRig Pro Duo I/OのMIDI INと繋がります。接続後、ご利用のAppが、iRig Pro Duo I/OからのMIDI信号を受信出来る設定になっているかどうか、ご確認下さい。



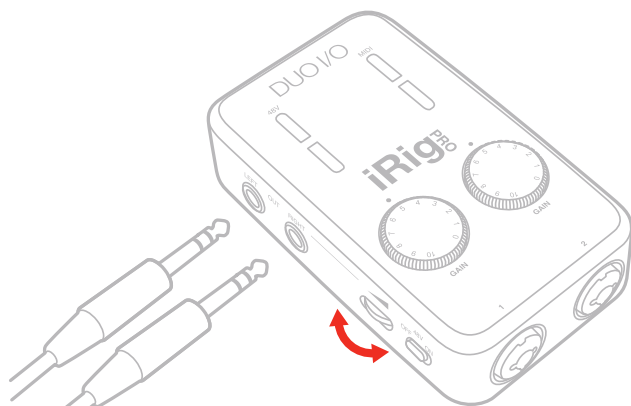
7. MIDI対応App上のMIDI情報を外部のMIDIデバイスに送信して演奏や操作をする場合は、付属のMIDIアダプターと市販のMIDIケーブルを使用して繋がります。MIDIポートは入出力が独立していますので、iRig Pro Duo I/OのMIDI OUTとMIDIデバイスのMIDI INを繋がります。接続後、ご利用のAppが、iRig Pro Duo I/OにMIDI信号を送信出来る設定になっているかどうか、ご確認下さい。



- ヘッドフォンを接続する場合は、iRig Pro Duo I/Oのヘッドフォン出力(3.5mmステレオミニ)を使用します。接続後、音量を適切なレベルになるように調節をします。



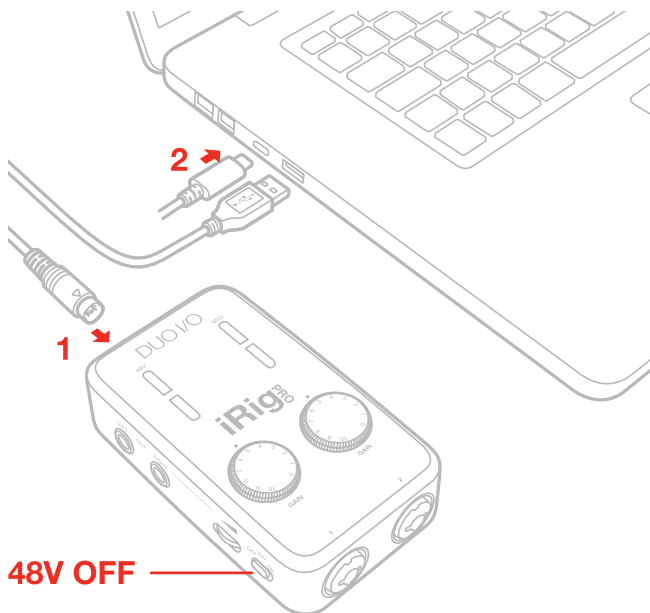
- ミキサーやパワードスピーカーは、iRig Pro Duo I/Oの左右、それぞれのMain出力(1/4"標準またはTRSプラグ)を使用します。接続後、音量を適切なレベルになるように調節をします。この出力は高品位のバランス接続に対応しますので、DIボックスを用いることなく、TRSバランスプラグのケーブルを使用してPAやステージミキサーと繋ぐことができます。



Mac/PC

Windows環境のDAWをご利用の場合、適切なレイテンシー設定の為、IK Multimediaより供給されたASIOドライバーをインストールする必要があります。User Area > My Productsページ www.ikmultimedia.com/userarea/ より、ASIOドライバーのダウンロードとインストールを行って下さい。

1. 付属のUSBケーブルをiRig Pro Duo I/O デバイス入力 (Mini-DIN) ポートに接続します。
2. USBケーブルのもう片側をMac/PCのUSBポートに接続します。
3. この際、ファンタム (+48V) スイッチがOFFポジションにあることと48V LEDが点灯していないことをご確認下さい。



4. マイクフォンを接続する場合は、市販のXLRケーブルで、iRig Pro Duo I/Oのマイクフォン入力と繋がります。
5. エレキギターやベースなどの楽器を接続する場合は、市販のギターシールド (1/4”標準プラグ) で、iRig Pro Duo I/Oの楽器入力と繋がります。
6. AmpliTube、もしくはその他のCore Audio対応アプリケーションを起動し、オーディオ環境設定で、“iRig Pro Duo”を入力デバイスとして設定します。
7. ヘッドフォンを接続する場合は、iRig Pro Duo I/Oのヘッドフォン出力 (3.5mmステレオミニ) を使用します。接続後、音量を適切なレベルになるように調節をします。
8. ミキサーやパワードスピーカーは、iRig Pro Duo I/Oの左右、それぞれのMain出力 (1/4”標準またはTRSプラグ) を使用します。接続後、音量を適切なレベルになるように調節をします。

外部パワーサプライ(電源アダプター)の接続

iOSデバイスでの使用時に稼働時間を延長されたい場合、Rig Pro Duo I/Oの外部電源入力 (9V DC IN) ポートに市販の9VDC - 500mA以上、外側(+)の電源アダプター (ギター用のエフェクト・ペダル用で一般的な仕様) を接続することで、電池の寿命を気にすることなく、ご利用頂けます。

重要:この電源アダプターを通じたデバイスの充電は出来ません。

LED

iRig Pro Duo I/Oは4つのLEDを装備し、ユニットの動作状況と重要な情報を点灯色を通じてお知らせします。

ステータス / オーディオレベルLED

iRig Pro Duo I/Oのオーディオ信号レベルの状況をお知らせするLEDがチャンネル毎に用意されています。以下、その点灯色と状況の関係になります：

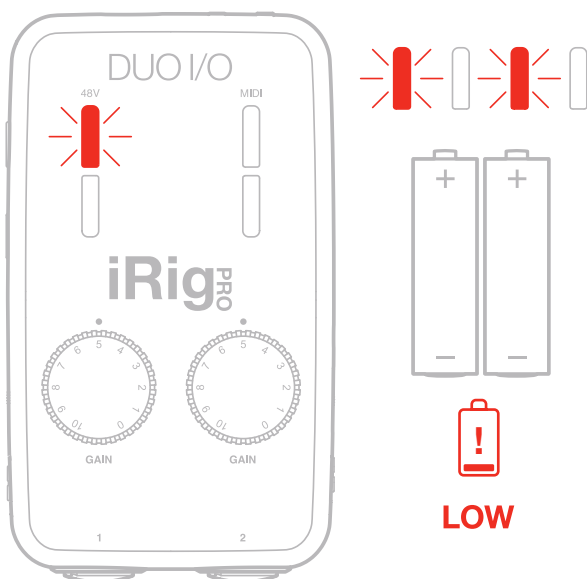
- 2つのLEDが共にオフ:iRig Pro Duo I/Oに電源が供給されていないことを示します。
- 2つのLEDが共に**暗い青色**:iRig Pro Duo I/Oが接続され、スタイバイモードであることを示します。
- どれかのチャンネルLEDが**明るい青色**:iRig Pro Duo I/Oが接続され、そのチャンネルに信号が入力されていることを示します。
- どれかのチャンネルLEDが**緑色**:そのチャンネル入力信号が低いことを示します。
- どれかのチャンネルLEDが**橙色**:そのチャンネルに十分な音量の信号が入力されていることを示します。
- どれかのチャンネルLEDが**赤色**:そのチャンネルの信号が入力過多であることを示します。

ファンタム電源とMIDI LED

上の2つのLEDは、ファンタム電源とMIDI信号の状況をお知らせします。

ファンタム電源 (48V) LED

- オフ:側面のファンタム電源 (48V) スイッチがOFFポジションに設定されていて、電源供給しないことを示します。
- **青色**の点滅:ファンタム電源スイッチがONに設定され、電源供給を開始することを示します。この間、電源オンによる不用意なオーディオ信号の発生を防ぐ為、iRig Pro Duo I/Oは、ファンタムの安定電源供給まで、ミュート状態になります。これは一時的なもので、故障ではありません。使用可能な状態になれば、ミュートは自動解除されます。
- **青色**の常時点灯:ファンタム電源がオンであることを示します。(自動ミュート解除)
- **赤色**の点滅:バッテリー容量が不足していることを示します!iRig Pro Duo I/Oが終了になる前、このLEDが点滅を始めます。この場合、速やかにバッテリー交換を行ってください。



MIDI LED

- オフ:iRig Pro Duo I/OがMIDI情報を受けていないことを示します。
- 青色の点滅:iRig Pro Duo I/OがMIDI情報を送信していることを示します。
- 赤色の点滅:iRig Pro Duo I/OがMIDI情報を受信していることを示します。

ダイレクト・モニタリング

オーディオソフトウェアを使用したオーディオ信号のレコーディングをする際、iRig Pro Duo I/Oからソフトウェアに信号が達するまで、(聴感できる出来ないに関わらず) 若干な遅延が生じます。この遅延はレイテンシーと呼ばれ、信号の距離、オーディオのデジタル変換とコンピューター処理など複合的な要因によって発生します。

収録時のレイテンシーが気になる場合、本体横のDIRECT MONITORスイッチをオンにして、ダイレクト・モニタリングを有効にします。この機能は、iRig Pro Duo I/Oの入力からヘッドフォン出力までを直接繋ぎ、遅れのないモニター環境を提供します。

ダイレクト・モニタリングを有効にした場合、マイクロフォンの信号はオーディオソフトウェアの出力信号とミックスされ、ヘッドフォン出力されます。DIRECTスイッチは、ご利用ソフトウェアのレコーディング音声には影響を与えません。

ダイレクト・モニタリングを利用する際、ソフトウェア側の類似機能(録音モニター、ダイレクト、あるいは低レイテンシーモニターなど)をオフにする必要があります。iRig Pro Duo I/Oとソフトウェアの両方でモニター機能をオンにした場合、モニター音声が二重、あるいは不要なディレイ、フランジャー効果などが発生します。ご利用オーディオソフトウェアのマニュアルのモニタリング機能に関する記述も合わせてご確認ください。

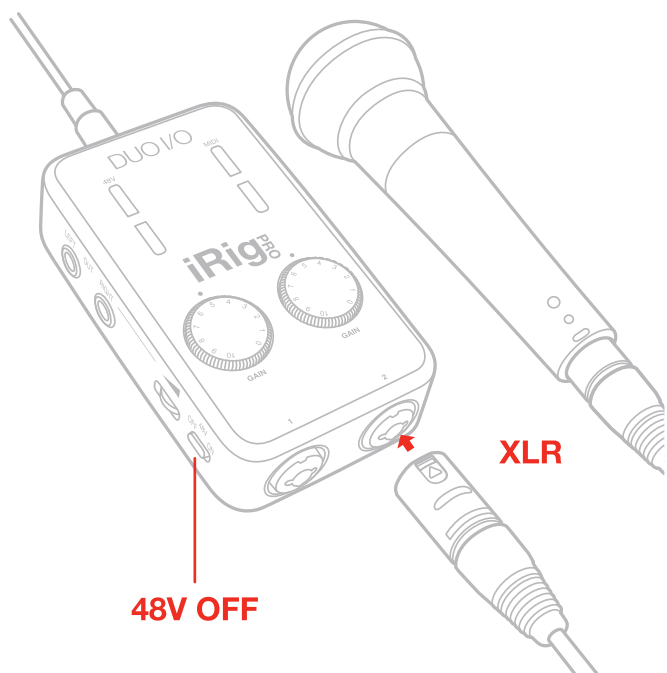
マイクロフォンの接続

iRig Pro Duo I/Oとマイクロフォンを繋ぐ場合、必ず市販のXLR-to-XLRバランスケーブルをご利用下さい。XLRケーブルでの接続のみがマイクロフォンの信号をクリアかつ適切に扱うことが出来ます。

注意:録音を開始する前に、ご利用のオーディオソフトウェアで、該当するiRig Pro Duo I/Oの入力(1または2)を選択します。そして音量過多にならないように(不要な歪みが発生しないように)、チャンネルゲインが適切になるように調節します。

ダイナミック・マイクロフォン

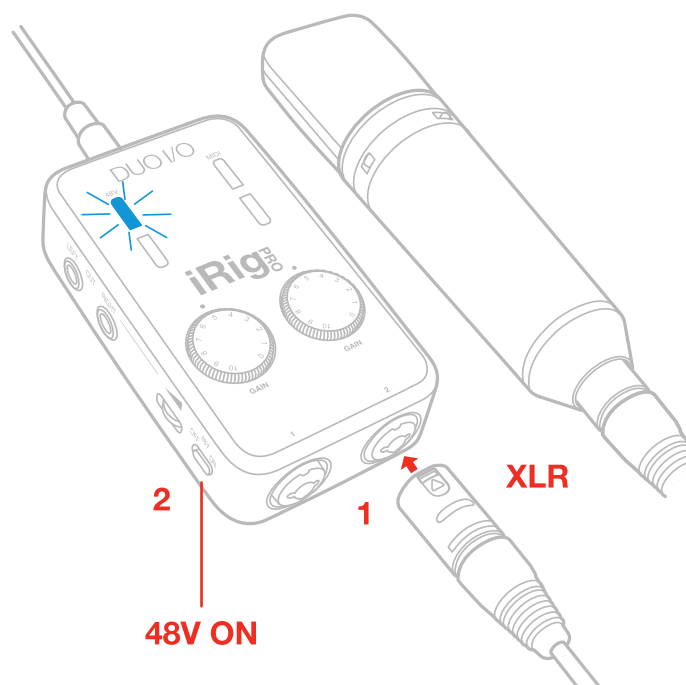
ダイナミックタイプのマイクロフォンをご使用の際、ファンタム電源は不要ですので、予めオフにします。機器に損傷与えない為にもファンタム(+48V)スイッチがOFFポジションにあることと48V LEDが点灯していないことをご確認してから接続して下さい。



コンデンサー・マイクロフォン

殆どのコンデンサーマイクロフォンは、ファンタム電源供給を必要とします。接続をする前、ファンタム電源は予めオフにします。ファンタム(+48V)スイッチがOFFポジションにあることと48V LEDが点灯していないことをご確認上、マイクロフォンの接続を行って下さい。

接続後、ファンタム(+48V)スイッチをONポジションにし、ファンタム電源LEDの青色点滅が、常時点灯になるまでお待ち下さい。青色の常時点灯になれば、ご利用可能の状態になります。万が一点灯しない場合、iRig Pro Duo I/Oのバッテリーの状態、あるいは電源ソースをご確認下さい。また、iRig Pro Duo I/Oがスタンバイモード(ステイタスLEDが暗く青色に点灯している)状態では、ファンタム電源をオンにすることが出来ません。



リボンマイクロフォン

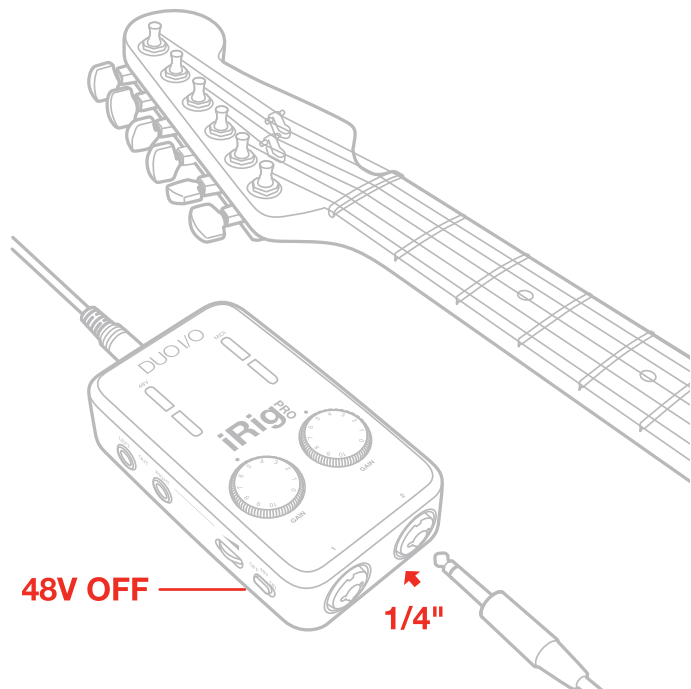
リボンタイプのマイクロフォンをご使用の際、予めオフにします。ファンタム (+48V) スイッチがOFFポジションにあることと48V LEDが点灯していないことをご確認してから接続をします。殆どのリボンマイクロフォンは、ファンタム電源を必要としませんが、ごく一部のマイクロフォンでは必要としますので、まずマイクロフォンのマニュアルをご確認ください。

ファンタム電源は不要の機器に損傷を与える可能性がある為、ご不明の場合はまず、オフの状態でもマイクロフォンが使用出来るかどうかをご確認ください。出来ない場合、オンにしてご確認ください。また、ファンタム電源スイッチをオンにした場合、両方のチャンネルに給電されることもご注意ください。片方のチャンネルのみオンにすることは出来ません。

楽器の接続

エレキギターやベースなどの楽器とiRig Pro Duo I/Oを繋ぐ場合は、1/4” (標準) プラグ仕様のアンバランスケーブル (一般的な市販のギターシールド) をご使用下さい。

重要:iRig Pro Duo I/Oの楽器入力に1/4” (TRS、またはステレオ) プラグのバランスケーブルの接続は機能しませんのでご注意ください。



注意:録音を開始する前に、ご利用のオーディオソフトウェアで、該当するiRig Pro Duo I/Oの入力(1または2)を選択します。そして音量過多にならないように(不要な歪みが発生しないように)、チャンネルゲインが適切になるように調節します。

モニターとヘッドフォン接続

- アクティブスタジオモニタースピーカー (ペア)、もしくはオーディオアンプと接続する場合は、iRig Pro Duo I/Oの MAIN OUT、L (左) とR (右) の1/4”ライン出力を使用します。スピーカー、或いはアンプの入力がRCA (赤白) タイプの場合、1/4” to RCAケーブルやアダプターを使用して接続して下さい。
- ヘッドフォン接続は、1/8” (3.5mm) のミニステレオ出力を使用します。接続後、適切な音量に調節します。

MIDI入出力

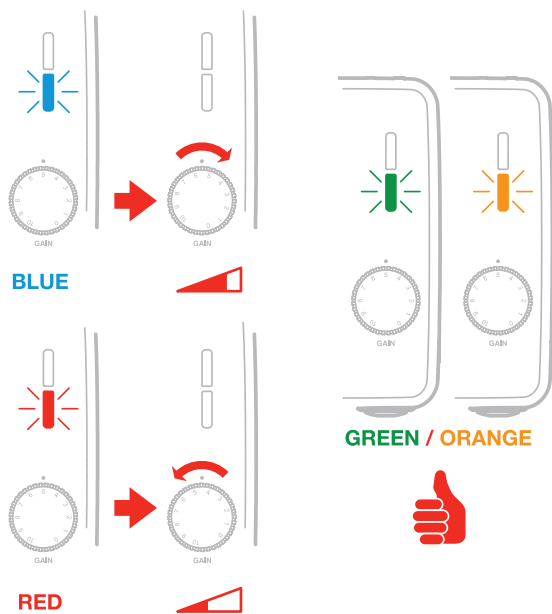
MIDI入力

- 付属の2.5mm-to-MIDIケーブルをiRig Pro Duo I/OのMIDI INポートに接続し、もう片方を市販のMIDIケーブルとMIDIキーボードなどのコントローラーのMIDI OUTと接続します。
- iOSデバイス或いはコンピューターで、Core MIDI対応Appを起動し、“iRig Pro Duo I/O”をMIDI入力デバイスとして選択します。
- iRig Pro Duo I/OはMIDI情報を受けると、MIDI LEDが赤色に点滅します。

MIDI出力

- 付属の2.5mm-to-MIDIケーブルをiRig Pro Duo I/OのMIDI OUTポートに接続し、もう片方を市販のMIDIケーブルと音源モジュールなどのMIDI INと接続します。
- iOSデバイス或いはコンピューターで、Core MIDI対応Appを起動します。
- iRig Pro Duo I/OはMIDI情報を出力すると、MIDI LEDが青色に点滅します。

iRig Pro Duo I/Oの入力ゲイン設定



iRig Pro Duo I/Oと接続したマイクロフォンに音声、或いは楽器を演奏する際、接続チャンネルのオーディオレベル/ステータスLEDで、信号レベルを確認しながら適切なゲイン設定をします。

- LEDが青と緑色の間で変化、或いは常に緑色の場合、iRig Pro Duo I/OのGAINコントロールを時計回りに回して、入力レベルを引き上げます。
- LEDが赤色点滅する場合、iRig Pro Duo I/OのGAINコントロールを反時計回りに回して、入力レベルを下げます。
- LEDが緑から橙色の間で変化する場合、演奏や歌唱の音量が適切であることを示します。

トラブルシューティング

音が歪む

恐らく入力レベル過多になっています。まず、iRig Pro Duo I/OのGAINノブの設定が適切かどうかを確認します。楽器の演奏、あるいはマイクに声を入力した際、オーディオレベルLEDが赤く点灯する場合、GAIN設定を下げます。

音が入力されない

iRig Pro Duo I/Oの電源が入っているかどうか、確認をします。そしてmacOSまたはiOS環境の場合、Core Audio対応のオーディオアプリケーションが起動していることを確認します。

iOS: AppのオーディオがLightningドックコネクタからのオーディオ入力に対応していることを確認します。

macOS: アプリケーションのオーディオやMIDI設定で、“iRig Pro DUO I/O”が選択されていることを確認します。

ファンタム電源がオンにならない

iRig Pro Duo I/Oをバッテリー駆動でご利用の場合は、バッテリー残り容量が十分であるかどうか、極性が正しく装着されているかどうかをご確認下さい。或いはiRig Pro Duo I/Oを外部の電源アダプターに接続してご確認下さい。

コンデンサーマイクフォンから音が入らない

ご利用のマイクロフォンが+48Vのファンタム電源に対応していることを確認します。iRig Pro DUO I/Oの+48Vスイッチがオンになっていることを確認します。XLR 3ピンケーブルでiRig Pro DUO I/OのINPUTコネクタに接続されていることを確認します。

ギター(楽器)から音が入らない

ご利用の楽器とiRig Pro DUO I/Oが市販のギターシールド(1/4"モノプラグのケーブル)で接続されていることを確認します。TRS(ステレオ)タイプのケーブルを使用した場合、iRig Pro DUO I/Oの入力はミュート状態になります。

iRig Pro Duo I/OをコンピューターやAndroidデバイスに接続した際、“このデバイスを稼働させるための電源がたりません。USBポートを無効にします。”類のメッセージが表示されました。iRig Pro Duo I/Oをホストデバイスで使用する方法は？

このようなメッセージが表示されたな場合、ご利用のデバイスではiRig Pro Duo I/Oが稼働する為の十分なUSBバス電源を供給出来ないことを意味します。従いまして、単三型(AA)電池を2つiRig Pro Duo I/Oに装着して、バッテリー駆動でご利用下さい。

iRig Pro Duo I/OをiPhoneやiPadに繋いでもオンにならない

iRig Pro Duo I/OをiOSデバイスと接続して使用する場合、単三型(AA)電池を2つiRig Pro Duo I/Oに装着する必要があります。

iRig Pro Duo I/Oをステージで使用する際、PAシステムやメインミキサーと接続すると“ブーン”というノイズを発生します

iRig Pro Duo I/Oの出力をTRSバランス仕様のケーブルで、機器のバランス入力に接続して下さい。この方法で、常にクリアな信号が得られる様になります。

iPadとiRig Pro Duo I/O、2本のコンデンサーマイクロフォンでリモートレコーディングをしようとすると、iRig Pro Duo I/Oがすぐに電池切れになります

この場合充電式の容量が1,900mA/hの高性能単三型(AA)バッテリーをご利用下さい。このケースで、iRig Pro Duo I/Oは約3.5時間ほど、レコーディングを行うことが可能です。

製品仕様

マイクロフォン入力

入力コネクタ: 2x XLR 3ピンメス、バランス仕様、ピン2: ホット / ピン3: コールド / ピン1: グランド

入力レベル: 6 mVppから1.4 Vpp

入力インピーダンス: 3.2 k Ω

ゲインレンジ: 50 dB

ファンタム電源: +48V \pm 4V

周波数特性: 20 Hz - 20 kHz (+1.5dB)

入力ノイズ: -103 dB(A), -97 dB RMS

楽器入力

入力コネクタ: 2x 1/4" TSアンバランス、Hi-Z、Tip: 信号 / シールド: グランド

入力レベル: 30 mVppから6.9 Vpp

入力インピーダンス: 1 M Ω

ゲインレンジ: 27 dB

周波数特性: 20 Hz - 20 kHz (+1.5dB)

入力ノイズ: -103 dB(A), -97 dB RMS

ライン出力

出力コネクタ: 2x 1/4" TRSバランス、Tip: ホット / Ring: コールド / シールド: グランド

フローティングバランス出力: アンバランスモード時の自動レベル補正機能を装備

最大出力レベル: +16 dBu@600 Ω バランスロード

周波数特性: 10 Hz - 21 kHz (-3dB)

出力ダイナミックレンジ: 106 dB(A)

出力インピーダンス: 150 Ω バランス

その他

AD / DA 分解能: 24-bit

サンプリングレート: 44.1 kHzまたは48 kHz

電源: USBバス電源、バッテリー電源 (2x 単三型/AA)、外部DCパワーサプライ (別売、9VDC - 500mA min. センターマイナス)

メーター表示: マルチカラーLED

寸法: 75mm/2.95" x 127mm/5" x 37mm/1.46"

重量: 197.2g/6.96oz (バッテリー含まず)

バッテリー寿命

- レコーディング時 - 最大消費*: 3時間30分 (NiMH - ニッケル水素電池)、45分 (アルカリ乾電池)
- 再生時 - 最小消費時**: 10時間 (NiMH - ニッケル水素電池)、3時間 (アルカリ乾電池)

*電源最大消費設定: 2つのファンタム電源 1.5mAを有効にし、入力ゲインを最大、出力を最大にした場合。

**電源最小消費設定: 音楽再生のみ、ファンタム電源オフにした場合。

保証

保証規約に関しては、下記のリンクに記載しています:

www.ikmultimedia.com/warranty

サポートおよびその他の情報

www.ikmultimedia.com/support

Appleはこのデバイスの動作、および安全性と規制基準への準拠に関する責務を負いません。



FCC statement

This device complies with Part 15.107 and 15.109 Class B of the FCC Rules CFR47: October 2010.
Operation is subject to the following two conditions:

1. This device may not cause harmful interference.
2. This device must accept any interference received, including interference that may cause undesired operation.

Changes or modifications not expressly approved by the party responsible for compliance could void the user's authority to operate the equipment.



“Made for iPod,” “Made for iPhone,” and “Made for iPad” mean that an electronic accessory has been designed to connect specifically to iPod, iPhone, or iPad, respectively, and has been certified by the developer to meet Apple performance standards. Apple is not responsible for the operation of this device or its compliance with safety and regulatory standards. Please note that the use of this accessory with iPod, iPhone, or iPad may affect wireless performance.

iRig® Pro Duo I/O, AmpliTube®, iRig® Recorder, VocaLive®, SampleTank® are trademarks property of IK Multimedia Production Srl. iPad, iPhone, iPod touch, Retina and Mac are trademarks of Apple Inc., registered in the U.S. and other countries. iPad Air, iPad mini, and Lightning are trademarks of Apple Inc. All other trademarks are property of their respective owners.

“Made for iPod,” “Made for iPhone,” および “Made for iPad”は、電子アクセサリは、iPod、iPhone および iPadへの接続専用設計された製品であり、Apple が定める性能基準に適合していることをデベロッパが認定済みです。Appleはこのデバイスの動作、および安全性と規制基準への準拠に関する責務は負いません。このアクセサリの使用において、iPod、iPhone または iPad のワイヤレスパフォーマンスに影響する場合があります。

iRig® Pro Duo I/O, AmpliTube®, iRig® Recorder, VocaLive®, SampleTank®は、IK Multimedia Production Srlの登録商標です。その他の製品名、画像、アーティスト名はその権利帰属者の所有物であり、IK Multimediaとは協賛または契約関係にはありません。iPad, iPhone, iPod touch, RetinaとMacは米国およびその他の国で登録されたApple Computer, Inc.,の商標です。Pad Air, iPad miniとLightningはApple Inc.の商標です。App StoreはApple Inc.サービスマークです。AndroidはGoogle Inc.の商標です。Google PlayはGoogle Inc.の商標です。