



Новая версия программного обеспечения 2.0 для усилителей Line 6 серии DT расширяет возможности управления его параметрами по MIDI протоколу. Вы можете воспользоваться преимуществами нового функционала установив новую версию ПО для вашего усилителя DT50 или DT25.

Вам потребуется:

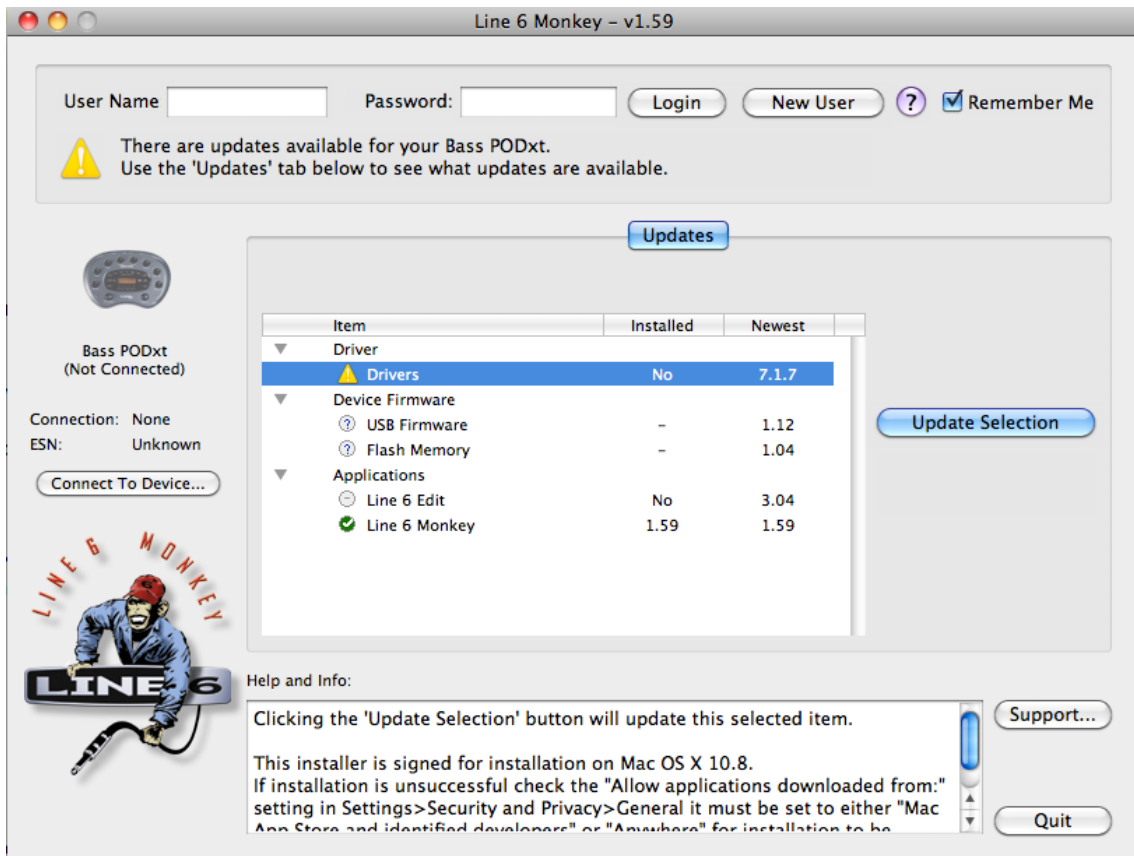
- Компьютер с установленным приложением Line 6 Monkey
- Доступ к line6.com (имя пользователя и пароль)
- USB-to-MIDI интерфейс
- Два MIDI кабеля
- Интернет соединение
- Усилите Line 6 DT

Если вы ещё не имеете имени пользователя и пароля для доступа к Line6.com, следуйте приведённой ниже инструкции. Если вы уже зарегистрированы на line6.com, то вы можете перейти к следующему разделу.

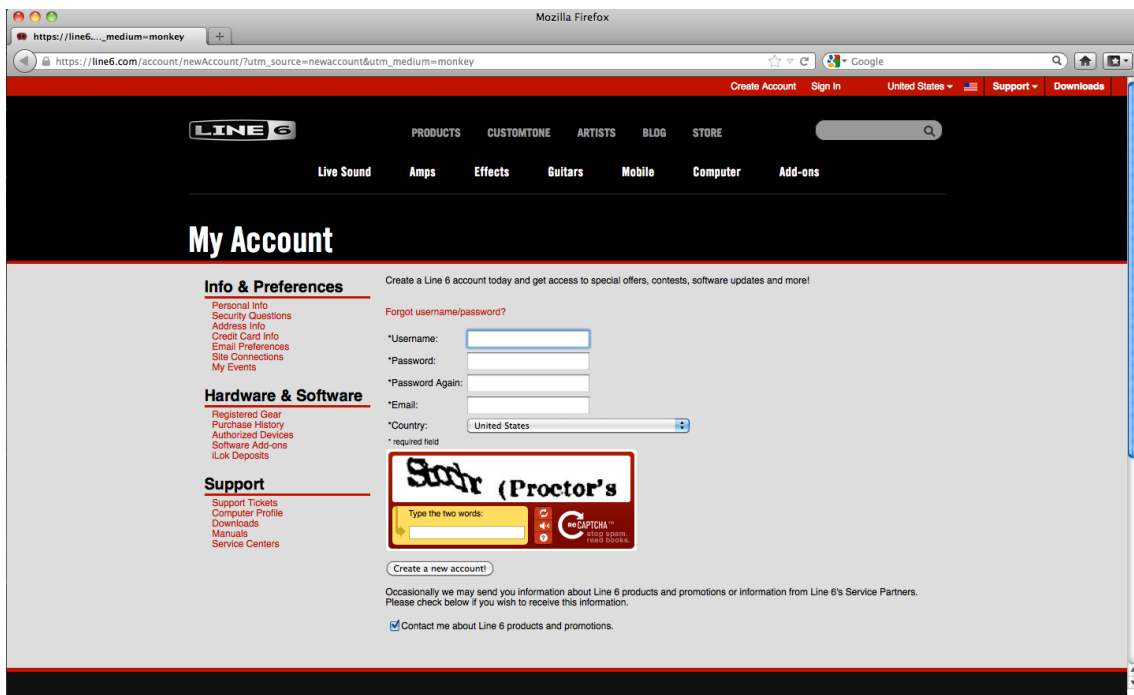
1. Запустите приложение Line 6 Monkey. Если вы получите сообщение о более новой версии, вы можете его проигнорировать. Мы обновим его несколькими шагами позже.
2. Впервые запустив приложение Monkey без подключенного устройства Line 6, вы можете увидеть следующее сообщение:



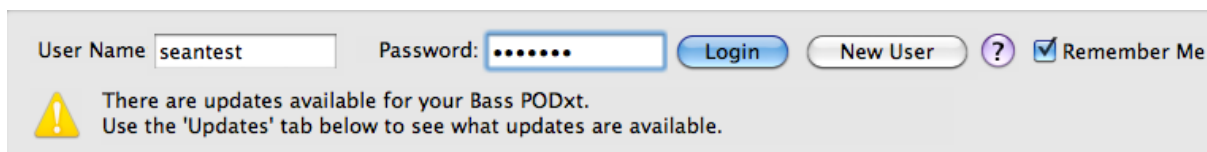
3. Нажмите кнопку **ОК**, чтобы продолжить.
4. Откроется главное окно приложения Monkey.




5. Так как вы ещё не имеете собственного аккаунта, нажмите кнопку **New User**, расположенную в правом верхнем углу окна. Вы будете перенаправлены на сайт Line 6.



6. Придумайте себе имя пользователя и пароль (не забудьте их, а лучше запишите). Введите адрес вашей электронной почты и укажите вашу страну проживания, введите кодовые слова, указанные в окне анти-бот фильтра, затем нажмите на кнопку **Create a new account!**
7. Вы будете перенаправлены на страничку вашего аккаунта, где вы, при желании, можете продолжить заполнять информацию (вы можете сделать это позже) . Теперь выйдите из вашего аккаунта на сайте Line 6 и вернитесь к приложению Monkey.
8. Теперь вы можете ввести ваши имя пользователя и пароль в соответствующие поля, после чего нажмите кнопку **Login**. После этого приложение распознает вас как зарегистрированного пользователя.



User Name Password: Remember Me

 There are updates available for your Bass PODxt.
Use the 'Updates' tab below to see what updates are available.

9. Вот и всё. Теперь закройте приложение Monkey и приступаем к обновлению ПО вашего усилителя DT!

ИНСТРУКЦИЯ ПО ОБНОВЛЕНИЮ ПРОГРАММНОГО ОБЕСПЕЧЕНИЯ УСИЛИТЕЛЕЙ LINE 6 СЕРИИ DT

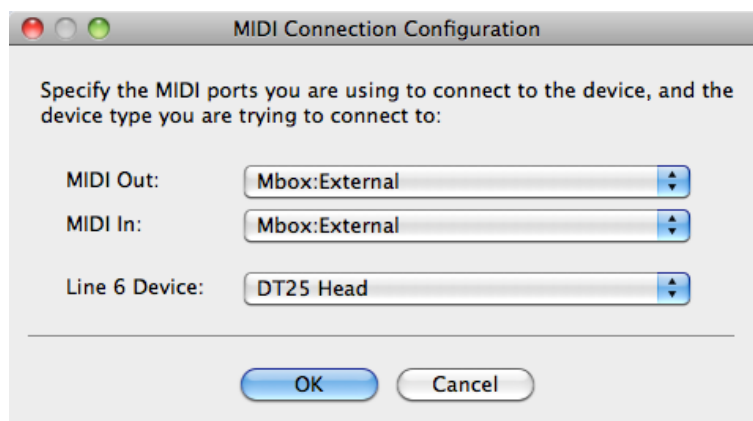
1. Подключите MIDI интерфейс к компьютеру. Убедитесь, что интерфейс работает корректно. Затем подключите MIDI интерфейс к усилителю DT двумя MIDI кабелями. MIDI OUT интерфейса подключите к MIDI IN усилителя, затем MIDI OUT усилителя должен вернуться к MIDI IN интерфейса.
2. Включите усилитель (можно оставить его в режиме STANDBY).
3. Запустите приложение Line 6 Monkey. Если вы получите сообщение о новой версии приложения, нажмите кнопку download, а затем следуйте указаниям по обновлению приложения (это недолго). Если вы давно не обновляли Monkey, то сообщение о новой версии может появляться несколько раз. Выполните все обновления, или вы можете перейти по ссылке www.line6.com/monkey, скачать последнюю полную и установить её. Когда приложение запустится, вы увидите следующее:



4. Приложение выполнит поиск всех подключенных устройств. Если вы увидите следующее ниже окно, то нажмите кнопку **Connect to MIDI Device**.



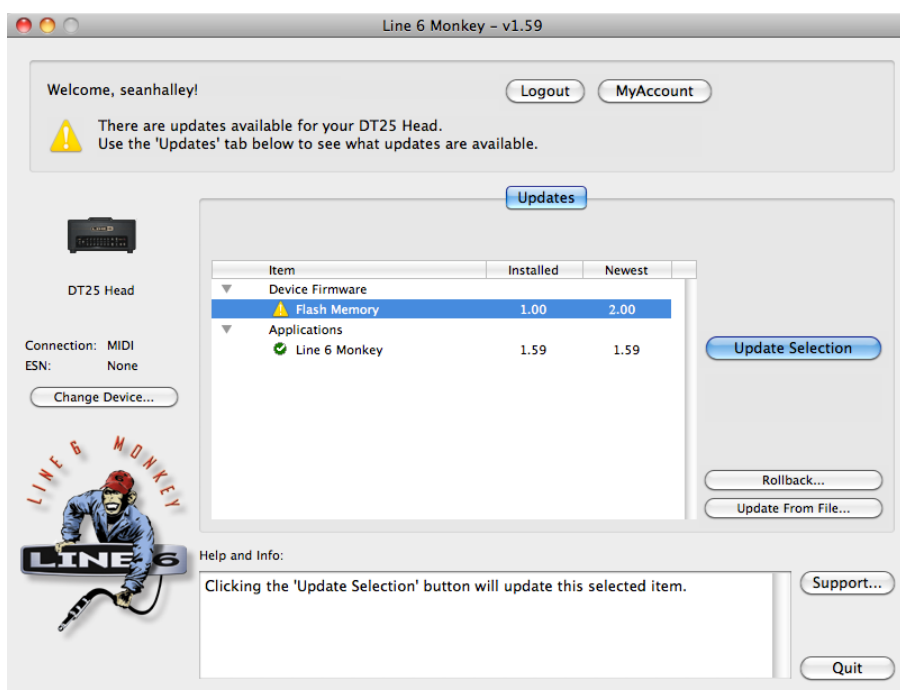
5. После этого должно появиться окно-конфигуратор:



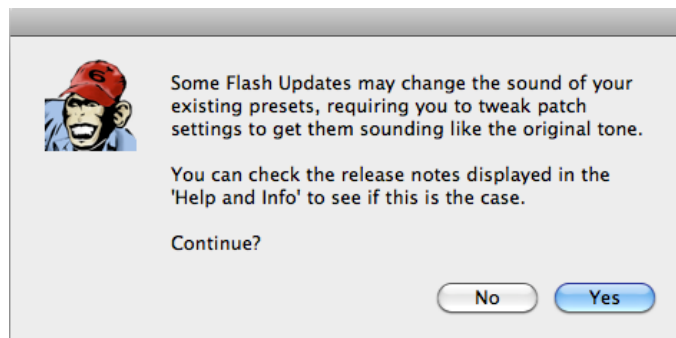
6. Укажите модель вашего усилителя и нажмите кнопку **OK**. Приложение Monkey определит текущую версию ПО усилителя, после чего откроется главное окно приложения.
7. Если вы ещё не вошли в приложение под своим именем пользователя и паролем, сделайте это сейчас, указав их в верхнем поле окна приложения.



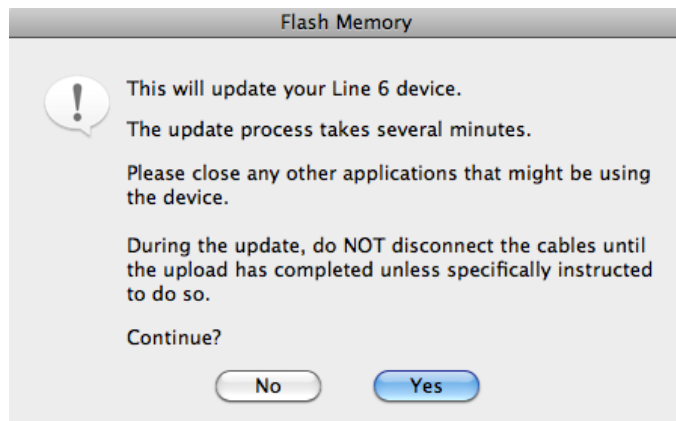
8. После того, как приложение определило версию ПО вашего усилителя и наличие подключения к сети Интернет, на экране откроется окно, выглядящее, приблизительно, следующим образом:



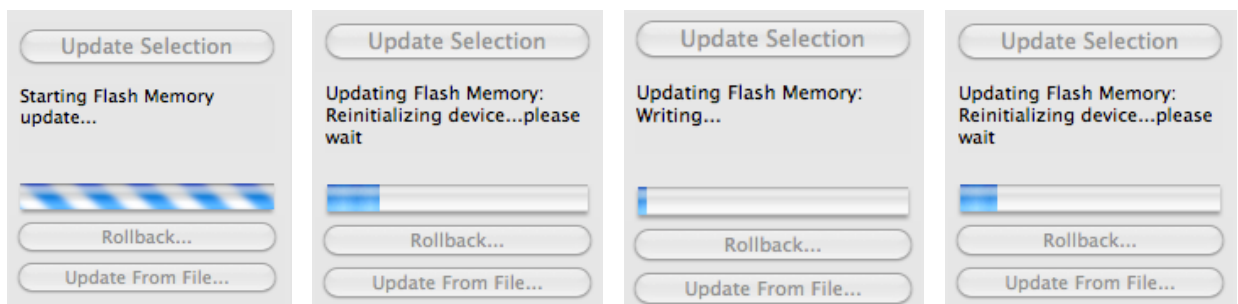
9. Для начала процесса обновления, кликните мышкой на надпись “Flash Memory”, расположенную рядом с жёлтым треугольником, под заголовком “Device Firmware”.
10. Нажмите кнопку **Update Selection**, которая вызовет следующее диалоговое окно:



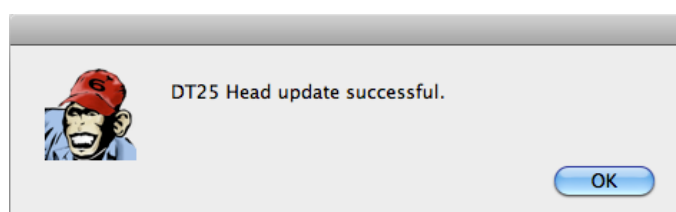
11. Это окно сообщает о том, что обновление может изменить некоторые из сделанных вами ранее настроек на усилителе. Для продолжения нажмите кнопку **Yes**.
12. Откроется следующее диалоговое окно:



13. В зависимости от скорости вашего Интернет соединения процесс может длительное время. Если вы используете ноутбук, убедитесь, что он работает не от батареи, а подключен к электрической сети. Нажмите кнопку **Yes**.
14. Запустится процесс обновления программного обеспечения. В процессе обновления в правом нижнем углу экрана будут появляться различные сообщения:



15. И, наконец:



16. Всё! Обновление ПО вашего усилителя успешно завершено! Об управлении параметрами усилителя по MIDI вы можете узнать ознакомившись с приложениями к инструкции.

ПРИЛОЖЕНИЕ 1. ТАБЛИЦА MIDI СООБЩЕНИЙ ДЛЯ УСИЛИТЕЛЯ DT50.

| Функция | СС# | Значение |
|--|---|--|
| параметры каналов А и В | | |
| HD модель усилителя | 11 – для канала А 91 – для канала В | 0 = None 1 = Blackface Double Normal 2 = Blackface Double Vib 3 = Hiway 100 4 = Super O 5 = Gibtone 185 6 = Tweed B-Man Normal 7 = Tweed B-Man Bright 8 = Blackface 'Lux Normal 9 = Blackface 'Lux Vib 10 = Divide 9/15 11 = Phd Motorway 12 = Class A-15 13 = Class A-30 14 = Brit J-45 Normal 15 = Brit J-45 Bright 16 = Brit Plexi 100 Normal 17 = Brit Plexi 100 Bright 18 = Brit P-75 Normal 19 = Brit P-75 Bright 20 = Brit J-800 21 = Bomber Uber 22 = Treadplate 23 = Angel F-Ball 24 = Line 6 Elektrik 25 = Flip Top 26 = Solo 100 Clean 27 = Solo 100 Crunch 28 = Solo 100 Overdrive 29 = Line 6 Doom 30 = Line 6 Epic |
| HD модель усилителя с настройками по умолчанию | 12 – для канала А 91 – для канала В | |
| Класс усилителя мощности, А/АВ | 73 – для канала А 115 – для канала В | 0-63 = класс А 64-127 = класс АВ |
| Режим работы ламп усилителя мощности, Триод / Пентод | 75 – для канала А 116 – для канала В | 0-63 = Триод 64-127 = Пентод |
| Топология / Петли отрицательной обратной связи | 77 – для канала А 114 – для канала В | 0 = Tight, 1 = Loose 2 = Zero, 3 = Resonant |
| Нагрузка лампы 12АХ/7, Вкл/Выкл | 74 – для канала А 117 – для канала В | 0-63 = Normal 64-127 = Boost |
| Тип блокировочного конденсатора, X / Y | 79 – для канала А 87 – для канала В | 0-63 = X 64-127 = Y |
| Анодное напряжение на фазоинверторе | 78 – для канала А 86 – для канала В | 0-63 = Low 64-127 = High |
| Регулятор Drive | 13 – для канала А 92 – для канала В | 0-127 |
| Регулятор Bass | 14 – для канала А 93 – для канала В | 0-127 |
| Регулятор Mid | 15 – для канала А 94 – для канала В | 0-127 |

| | | |
|--------------------------------------|---|---|
| Регулятор Treble | 16 – для канала А 95 – для канала В | 0-127 |
| Регулятор Volume | 17 – для канала А 103 – для канала В | 0-127 |
| Регулятор Presence | 21 – для канала А 102 – для канала В | 0-127 |
| Тип эффекта реверберации | 37 – для канала А 107 – для канала В | 0 = Нет 1 = Spring 2 = '63 Spring 3 = Plate 4 = Room 5 = Chamber 6 = Hall 7 = Cave 8 = Ducking 9 = Octo 10 = Tile 11 = Echo 12 = Particle Verb |
| Время затухания эффекта реверберации | 52 – для канала А 56 – для канала В | 0-127 |
| Время задержки эффекта реверберации | 53 – для канала А 57 – для канала В | 0-127 |
| Тембральная окраска реверберации | 54 – для канала А 58 – для канала В | 0-127 |
| Уровень эффекта реверберации | 55 – для канала А 59 – для канала В | 0-127 |
| Вкл/Выкл эффекта реверберации | 36 – для канала А 105 – для канала В | 0-127 |
| Модель кабинета | 71 – для канала А 110 – для канала В | 0 = Нет 1 = 2x12 Blackface Double 2 = 4x12 Hiway 3 = 1x(6x9) Super O 4 = 1x12 Gibtone F-Coil 5 = 4x10 Tweed B-Man 6 = 1x12 Blackface 'Lux 7 = 1x12 Brit 12-H 8 = 2x12 PhD Ported 9 = 1x12 Blue Bell 10 = 2x12 Silver Bell 11 = 4x12 Greenback 25 12 = 4x12 Blackback 30 13 = 4x12 Brit T-75 14 = 4x12 Uber 15 = 4x12 Tread V-30 16 = 4x12 XXL V-30 17 = 1x15 Flip Top (Bass) |
| Режимы Voicing | 122 | 0=I, 1=II, 2=III, 3=IV для канала А 4=I, 5=II, 6=III, 7=IV для канала В |

| Функция | СС# | Значение |
|--------------------------------------|-----|--|
| Общие параметры усилителя | | |
| Выбор канала | 19 | 0-63 = Канал А 64-127 = Канал В |
| Переключение между каналами | 66 | 0-127 |
| Вкл/Выкл режима пониженной громкости | 85 | 0-63 = Normal 64-127 = Low Volume Mode |
| XLR выход – эмуляция микрофона | 82 | 0 = Нет 1 = 57 Dynamic 2 = 57 Dynamic, Off Axis 3 = 409 Dynamic 4 = 421 Dynamic 5 = 4038 Ribbon 6 = 121 Ribbon 7 = 67 Condenser 8 = 87 Condenser |

ПРИЛОЖЕНИЕ 2. ТАБЛИЦА MIDI СООБЩЕНИЙ ДЛЯ УСИЛИТЕЛЯ DT25.

| Функция | CC# | Значение |
|--|---|--|
| параметры каналов А и В | | |
| HD модель усилителя | 11 – для канала А 91 – для канала В | 0 = None 1 = Blackface Double Normal 2 = Blackface Double Vib 3 = Hiway 100 4 = Super O 5 = Gibtone 185 6 = Tweed B-Man Normal 7 = Tweed B-Man Bright 8 = Blackface 'Lux Normal 9 = Blackface 'Lux Vib 10 = Divide 9/15 11 = Phd Motorway 12 = Class A-15 13 = Class A-30 14 = Brit J-45 Normal 15 = Brit J-45 Bright 16 = Brit Plexi 100 Normal 17 = Brit Plexi 100 Bright 18 = Brit P-75 Normal 19 = Brit P-75 Bright 20 = Brit J-800 21 = Bomber Uber 22 = Treadplate 23 = Angel F-Ball 24 = Line 6 Elektrik 25 = Flip Top 26 = Solo 100 Clean 27 = Solo 100 Crunch 28 = Solo 100 Overdrive 29 = Line 6 Doom 30 = Line 6 Epic |
| HD модель усилителя с настройками по умолчанию | 12 – для канала А 89 – для канала В | |
| Класс усилителя мощности, А/АВ | 73 – для канала А 115 – для канала В | 0-63 = класс А 64-127 = класс АВ |
| Режим работы ламп усилителя мощности, Триод / Пентод | 75 – для канала А 116 – для канала В | 0-63 = Триод 64-127 = Пентод |
| Топология / Петли отрицательной обратной связи | 77 – для канала А 114 – для канала В | 0 = Tight, 1 = Loose 2 = Zero, 3 = Resonant |
| Регулятор Drive | 13 – для канала А 92 – для канала В | 0-127 |
| Регулятор Bass | 14 – для канала А 93 – для канала В | 0-127 |
| Регулятор Mid | 15 – для канала А 94 – для канала В | 0-127 |
| Регулятор Treble | 16 – для канала А 95 – для канала В | 0-127 |
| Регулятор Volume | 17 – для канала А 103 – для канала В | 0-127 |
| Тип эффекта реверберации | 37 – для канала А 107 – для канала В | 0 = Нет 1 = Spring |

| | | |
|--------------------------------------|---|---|
| | | 2 = '63 Spring 3 = Plate 4 = Room 5 = Chamber 6 = Hall 7 = Cave 8 = Ducking 9 = Octo 10 = Tile 11 = Echo 12 = Particle Verb |
| Время затухания эффекта реверберации | 52 – для канала А 56 – для канала В | 0-127 |
| Время задержки эффекта реверберации | 53 – для канала А 57 – для канала В | 0-127 |
| Тембральная окраска реверберации | 54 – для канала А 58 – для канала В | 0-127 |
| Уровень эффекта реверберации | 55 – для канала А 59 – для канала В | 0-127 |
| Вкл/Выкл эффекта реверберации | 36 – для канала А 105 – для канала В | 0-127 |
| Модель кабинета | 71 – для канала А 110 – для канала В | 0 = Нет 1 = 2x12 Blackface Double 2 = 4x12 Hiway 3 = 1x(6x9) Super O 4 = 1x12 Gibtone F-Coil 5 = 4x10 Tweed B-Man 6 = 1x12 Blackface 'Lux 7 = 1x12 Brit 12-H 8 = 2x12 PhD Ported 9 = 1x12 Blue Bell 10 = 2x12 Silver Bell 11 = 4x12 Greenback 25 12 = 4x12 Blackback 30 13 = 4x12 Brit T-75 14 = 4x12 Uber 15 = 4x12 Tread V-30 16 = 4x12 XXL V-30 17 = 1x15 Flip Top (Bass) |
| Режимы Voicing | 122 | 0=I, 1=II, 2=III, 3=IV для канала А 4=I, 5=II, 6=III, 7=IV для канала В |

| Функция | СС# | Значение |
|--------------------------------------|-----|--|
| Общие параметры усилителя | | |
| Выбор канала | 19 | 0-63 = Канал А 64-127 = Канал В |
| Переключение между каналами | 66 | 0-127 |
| Вкл/Выкл режима пониженной громкости | 85 | 0-63 = Normal 64-127 = Low Volume Mode |
| XLR выход – эмуляция микрофона | 82 | 0 = Нет 1 = 57 Dynamic 2 = 57 Dynamic, Off Axis 3 = 409 Dynamic 4 = 421 Dynamic 5 = 4038 Ribbon 6 = 121 Ribbon 7 = 67 Condenser 8 = 87 Condenser |