



ONSET 120 WW

User Guide	English (3-8)
Guía del usuario	Español (9-14)
Guide d'utilisation	Français (15-20)
Guida per l'uso	Italiano (21-26)
Benutzerhandbuch	Deutsch (27-32)
Appendix	English (33)

User Guide (English)

Introduction

Box Contents

Onset 120WW	Gobo Holder	User Guide
Power Cable	Gel Holder	Safety & Warranty Manual
DMX Cable		

Support

For the latest information about this product (documentation, technical specifications, system requirements, compatibility information, etc.) and product registration, visit marqlighting.com.

For additional product support, visit marqlighting.com/support.

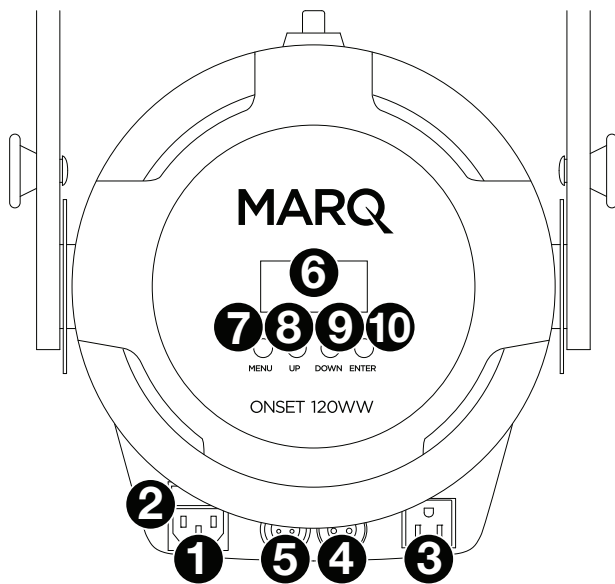
Safety Notes

Important: In addition to the notes below, please refer to the included safety & warranty manual for additional safety information.

- Carry this product by the hanging/mounting bracket or the handles only.
- Use this product **indoors only** (IP20). To prevent risk of fire or shock, do not expose this product to rain or moisture.
- Do **not** use this product for permanent installations.
- Connect this product to grounded and protected circuits only.
- Always disconnect it from its power source **before** cleaning or replacing this product's fuse. Replace the fuse with another of the same type and rating.
- Before connecting the product to a power source, make sure the power cable is not crimped or damaged.
- Make sure the power outlet's voltage is within the range stated on this product (on its housing or decal).
- **Never** connect this product to a dimmer or rheostat.
- **Never** disconnect this product from the power cable by pulling or tugging on the cable itself.
- If you mount this product overhead, use a safety cable.
- Always make sure this product is used in a location with adequate ventilation with at least 20" (50cm) from adjacent surfaces. Make sure none of this product's ventilation slots are obstructed.
- Do **not** use this product at ambient temperatures higher than 104 °F / 40 °C.
- Do **not** allow flammable materials near this product during use.
- Do **not** look at the light source when the product is on.
- Do **not** touch this product while it is powered on or immediately after powering it off. The product and its housing can reach high temperatures.
- If you encounter a serious problem while using this product, stop using it **immediately**.
- Do **not** open this product's housing. It contains no user-serviceable parts and will void your warranty.

Features

Rear Panel



- Power In:** Use a standard power cable (included) to connect this input to a power outlet.
- Fuse:** This compartment holds the fuse. **Before** cleaning or replacing the fuse, **disconnect Onset 120WW from its power source**. Use a screwdriver or other tool to remove the compartment (do **not** pull it out by the tab only). Replace the fuse only with a new fuse with the same rating (**250 V, 3 A**).
- Power Out:** Use a standard power cable to connect this output to an additional fixture. This connection will supply power to the additional fixture when this one is connected a power outlet. Please see [Setup > Linking > Power](#) for information about linking multiple fixtures.

Note: On models sold in the USA, this will be a standard “Edison” (NEMA) connection. On other models, this will be a standard IEC connection.

- DMX In:** Use a standard 3-pin XLR cable to connect this input (**A**) to your DMX controller or (**B**) to another fixture that will pass DMX data through it to this one. Onset 120WW receives DMX data over this connection. Please see [Setup > Linking > DMX](#) for information about linking multiple fixtures.
- DMX Out:** Use a standard 3-pin XLR cable to connect this output to an additional fixture. Onset 120WW sends its data to an additional fixture over this connection. Please see [Setup > Linking > DMX](#) for information about linking multiple fixtures.
- Display:** This display shows messages and values indicating the fixture’s current status.
- Menu:** Press this button to access Onset 120WW’s menu.
- Up:** Press this button to select the next-highest menu option or to increase the value by 1.
- Down:** Press this button to select the next-lowest menu option or to decrease the value by 1.
- Enter:** Press this to confirm your current selection or value.

Setup

Note: Items not listed under the [Introduction > Box Contents](#) are sold separately.

Power Information

Before connecting the fixture to a power outlet, make sure the power cable is not crimped or damaged. Also, make sure the power outlet's voltage is within the range stated on this product (on its housing or decal).

Before cleaning or replacing the fuse, **disconnect Onset 120WW from its power source**. Use a screwdriver or other tool to remove the compartment (do **not** pull it out by the tab only). Replace the fuse only with a new fuse with the same rating (**250 V, 3 A**).

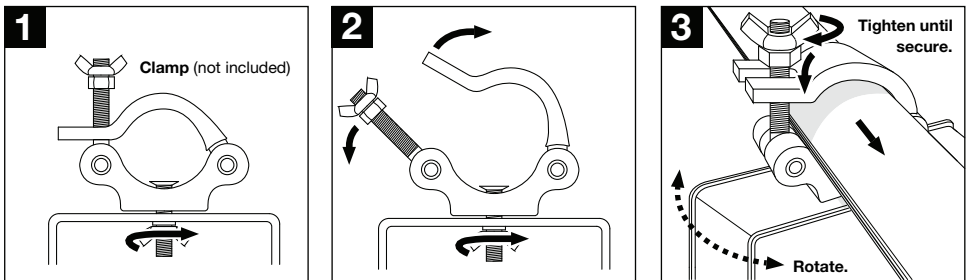
Mounting/Rigging

Standing

Place the fixture on a flat, stable surface. Make sure all cables are secured and placed so that no one will trip over them.

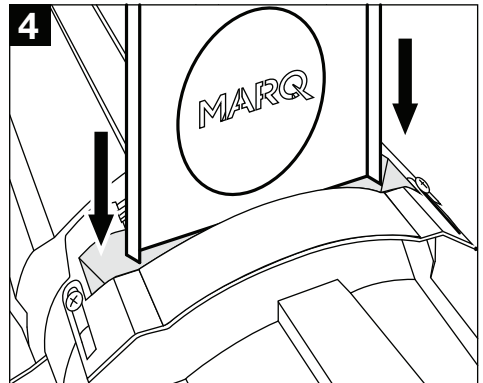
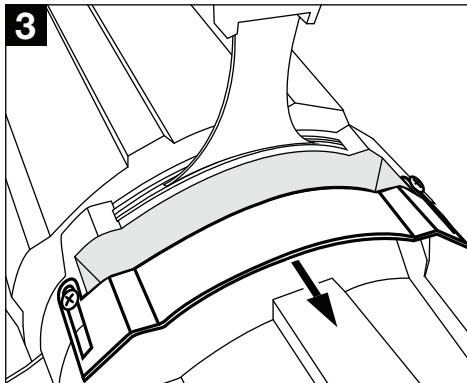
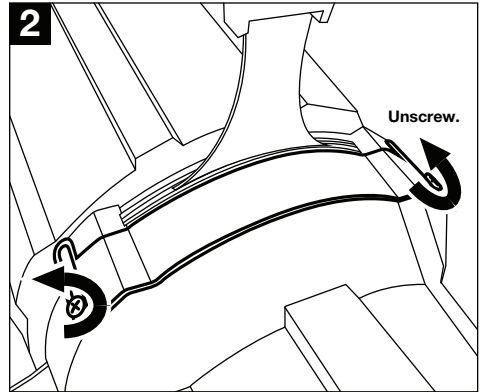
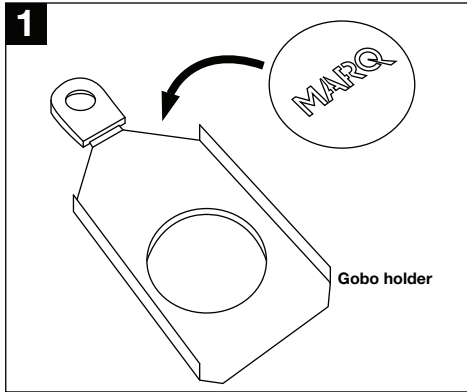
Suspended

Follow these steps to use the hanging yoke for mounting the fixture to a truss.



Gobo Replacement

Follow these steps to insert a gobo into the fixture.



Linking

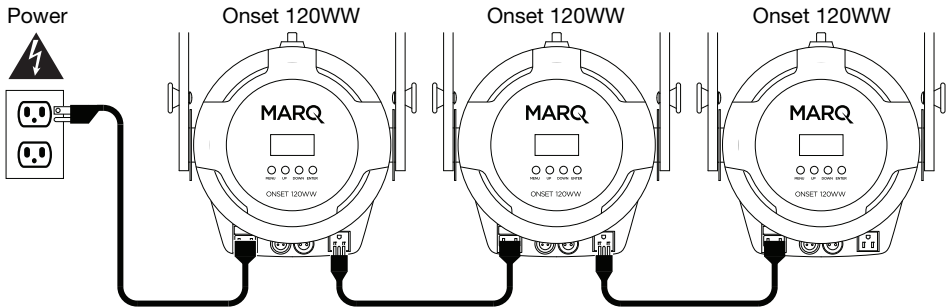
When using multiple Onset 120WW fixtures, you can link (“daisy-chain”) them so that each each fixture supplies **power** and/or sends **DMX data** to the next one. This helps reduce clutter in your cabling and save you setup time.

You do not have to link fixtures for both power and DMX control; you can link them for either purpose independently. For instance, you could link 20 fixtures together for DMX control while linking only 10 of those same fixtures together for power (powering the other 3 fixtures separately).

Power

Use a standard IEC power cable to connect the **Power Out** of one fixture to the **Power In** of another. As long as the first fixture is connected to a power outlet, any of the linked fixtures can remain off and still supply power to the next one.

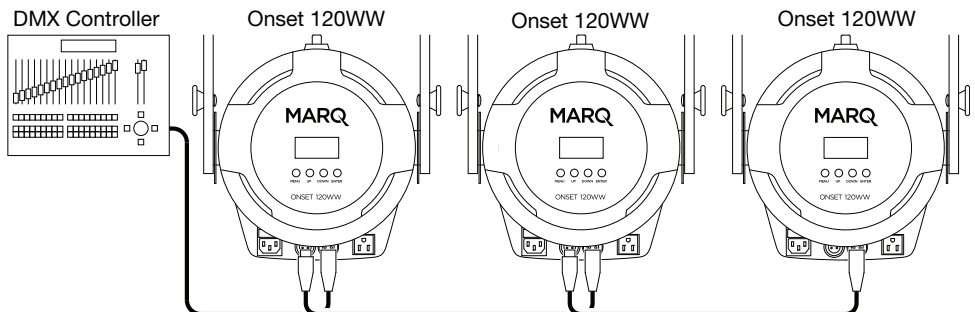
Important: To prevent undue damage to your fuses, we recommend linking no more than **10** fixtures in the same chain.



DMX

Use a standard 3-pin XLR cable to connect the **DMX Out** of one fixture to the **DMX In** of another. Your connected DMX controller will send its data to the fixtures in sequence. All fixtures in this chain will receive all DMX data.

According to the DMX standard, you can link up to 32 fixtures with up to 300 feet (91 meters) between each fixture, without amplification. Keep in mind the number of channels you are using as well as the starting address.



Operation

Menu Options

To use the menu:

1. Press **Menu** to cycle through the available menus: **DMX Mode**, **Dimmer**, and **Strobe**.
2. Press **Enter** to select a menu.
3. Use the **Up** and **Down** buttons to change the currently shown setting.
4. Press **Menu** to confirm your choice.

To adjust other settings, repeat Steps 1–4.

Menu	Settings/Values	Description
DMX Mode	001–512	DMX address setting
Dimmer	000–255	Dimmer, dark (000) to bright (255)
Strobe	000–255	Strobe rate, slow (000) to fast (255)

DMX Functions

You can control Onset 120WW by linking it to a DMX controller. See below for a chart of the available functions.

Channel	Function	Value	Description
1	Dimming	000–255	Dimmer, dark (000) to bright (255)
2	Strobe	000–010	No function
		011–255	Strobe rate, slow (011) to fast (255)
3	Dimming Curve	000–063	Dimming Curve 1
		064–127	Dimming Curve 2
		128–191	Dimming Curve 3
		192–255	Dimming Curve 4

Guía del usuario (Español)

Introducción

Contenido de la caja

Onset 120WW	Soporte para gobo	Guía del usuario
Cable de corriente	Soporte de gel	Manual de seguridad y garantía
Cable de DMX		

Soporte

Para obtener la información más reciente acerca de este producto (documentación, especificaciones técnicas, requisitos de sistema, información de compatibilidad, etc.) y registrarlo, visite marqlighting.com.

Para obtener soporte adicional del producto, visite marqlighting.com/support.

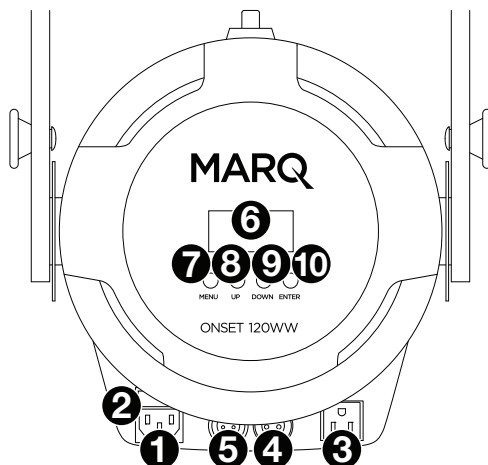
Notas sobre la seguridad

Importante: Además de las notas a continuación, consulte el manual de seguridad y garantía incluido para obtener información de seguridad adicional.

- Traslade este producto tomándolo solo de un soporte para colgar/montar o su manija/las manijas.
- Use este producto **solo en interiores** (IP20). Para evitar el riesgo de incendio o choque eléctrico, no exponga este producto a la lluvia o a la humedad.
- **No** use este producto para instalaciones permanentes.
- Conecte este producto solo a circuitos protegidos y con descarga a tierra.
- Siempre desconecte el producto de su fuente de corriente **antes** de limpiarlo o reemplazar su fusible. Reemplace el fusible con otro del mismo tipo y capacidad.
- Antes de conectar el producto a una fuente de corriente, asegúrese de que el cable de corriente no esté pinzado ni dañado.
- Asegúrese de que el voltaje de la toma de corriente se encuentre dentro del rango indicado en este producto (en su carcasa o etiqueta).
- **Nunca** conecte este producto a un atenuador o reóstato.
- **Nunca** desconecte este producto tirando de su cable de corriente.
- Si monta este producto de forma suspendida, utilice un cable de seguridad.
- Asegúrese de que este producto se use siempre en una ubicación con ventilación adecuada y al menos 50 cm (20 pulg.) de distancia de superficies adyacentes. Asegúrese de que ninguna de las ranuras de ventilación de este producto queden obstruidas.
- **No** use este producto a temperaturas ambientes superiores a 40°C/104°F.
- **No** acerque materiales inflamables a este producto durante su uso.
- **No** mire directamente a la fuente de luz del producto cuando se encuentre encendido.
- **No** toque este producto mientras esté encendido o inmediatamente después de apagarlo. Este producto y su carcasa pueden alcanzar temperaturas elevadas.
- Si se encuentra con un problema grave al usar este producto, deje de usarlo **inmediatamente**.
- **No** abra la carcasa de este producto. No contiene piezas reparables por el usuario y hacerlo invalidará la garantía.

Características

Panel trasero



- Entrada de corriente:** Utilice el cable de corriente estándar (incluido) para conectar esta entrada a una toma de corriente.
- Fusible:** Este compartimento sostiene al fusible. **Antes** de limpiar o reemplazar el fusible, **desconecte el Onset 120WW de su fuente de corriente**. Utilice un destornillador u otra herramienta para retirar el compartimento (**no** lo retire tirando de la lengüeta solamente). Reemplace el fusible sólo con un fusible nuevo de la misma capacidad (**250 V, 5 A**).
- Salida de corriente:** Utilice un cable de corriente estándar para conectar esta salida a un artefacto de iluminación adicional. Esta conexión suministrará corriente al artefacto de iluminación adicional cuando se encuentre conectado a una toma de corriente. Consulte [Instalación > Enlace > Suministro eléctrico](#) para obtener información sobre el enlace de múltiples artefactos de iluminación.

Nota: En los modelos vendidos en EE.UU., esta será una conexión “Edison” (NEMA®) estándar. En los demás modelos, será una conexión IEC estándar.

- Interruptor de encendido:** Utilice este interruptor para encender y apagar el Onset 120WW.
- Entrada DMX:** Utilice un cable DMX de tres patillas estándar para conectar esta entrada (**A**) a su controlador DMX o (**B**) a otro artefacto de iluminación a través del cual pasarán los datos de DMX hacia este. Onset 120WW recibe datos de DMX a través de esta conexión. Consulte [Instalación > Enlace > DMX](#) para obtener información sobre el enlace de múltiples artefactos de iluminación.
- Salida DMX:** Utilice un cable DMX de 3 patillas estándar para conectar esta salida a un artefacto de iluminación adicional. Onset 120WW envía sus datos a un artefacto de iluminación adicional a través de esta conexión. Consulte [Instalación > Enlace > DMX](#) para obtener información sobre el enlace de múltiples artefactos de iluminación.
- Pantalla:** Esta pantalla muestra mensajes y valores que indican el estado actual del artefacto de iluminación.
- Menu :** Cette touche permet d'accéder au menu du Onset 120WW.
- ▲/Prev:** Pulse este botón para seleccionar la opción anterior del menú o para aumentar el valor en 1.
- ▼/Next:** Pulse este botón para seleccionar la siguiente opción del menú o para disminuir el valor en 1.
- Intro:** Pulse este botón para confirmar su selección o valor actual.

Instalación

Nota: Los elementos que no se enumeran en [Introducción](#) > [Contenidos de la caja](#) se venden por separado.

Información sobre la corriente

Antes de conectar el artefacto de iluminación a una toma de corriente, asegúrese de que el cable de corriente no esté pinzado ni dañado. Además, asegúrese de que el voltaje de la toma de corriente se encuentre dentro del rango indicado en este producto (en su carcasa o etiqueta).

Antes de limpiar o reemplazar el fusible, **desconecte el Onset 120WW de su fuente de corriente**. Utilice un destornillador u otra herramienta para retirar el compartimiento (**no lo retire tirando de la lengüeta solamente**). Reemplace el fusible sólo con un fusible nuevo de la misma capacidad (**250 V, 3 A**).

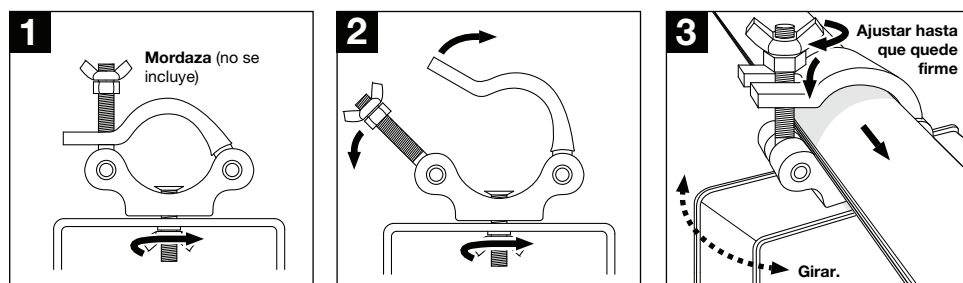
Montaje/Instalación

Sobre una superficie

Coloque el artefacto de iluminación sobre una superficie plana y estable. Asegúrese de que todos los cables estén asegurados y colocados de forma que nadie se tropiece con ellos.

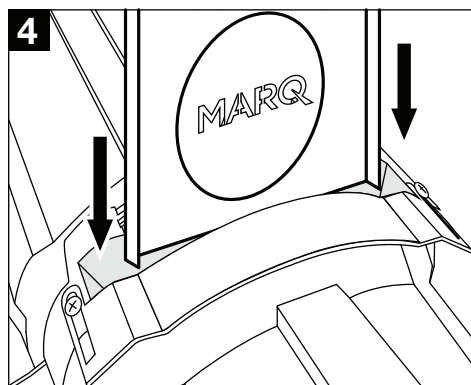
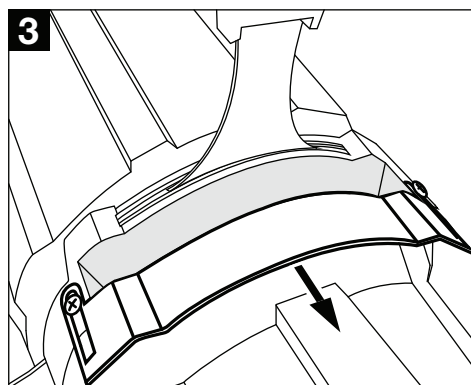
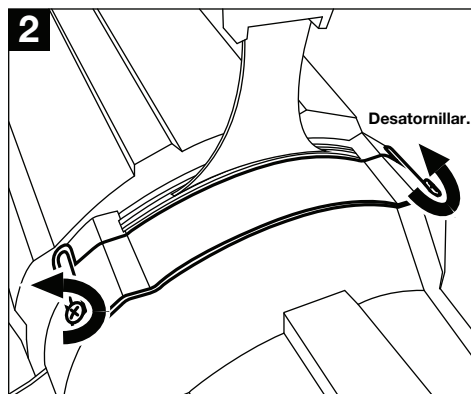
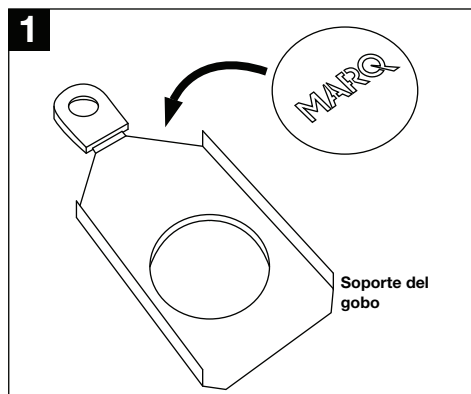
Suspendido

Siga estos pasos para colgar el artefacto de iluminación de una viga.



Reemplazo del gobo

Siga estos pasos para insertar un gobo en el artefacto de iluminación.



Enlace

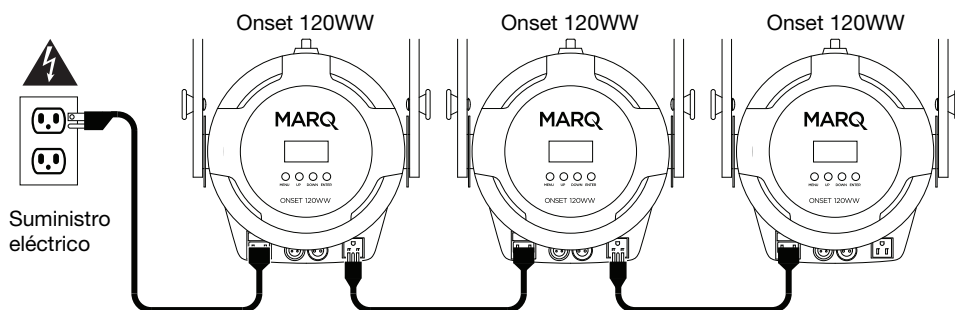
Si utiliza múltiples artefactos de iluminación Onset 120WW, puede enlazarlos (“conectarlos en cadena”) de manera que cada accesorio suministre la **corriente** y/o envíe los **datos de DMX** al siguiente. Esto ayuda a reducir el amontonamiento de cables y le ahorra tiempo de instalación.

No es obligatorio enlazar tanto la corriente como el control de DMX de los artefactos de iluminación; puede enlazarlos para cualquier propósito individual de forma independiente del otro. Por ejemplo, podría enlazar 8 artefactos de iluminación entre sí para control de DMX, pero solo enlazar 4 de ellos mediante el cable de corriente (alimentando los 4 restantes mediante sus cables de corriente individuales).

Suministro eléctrico

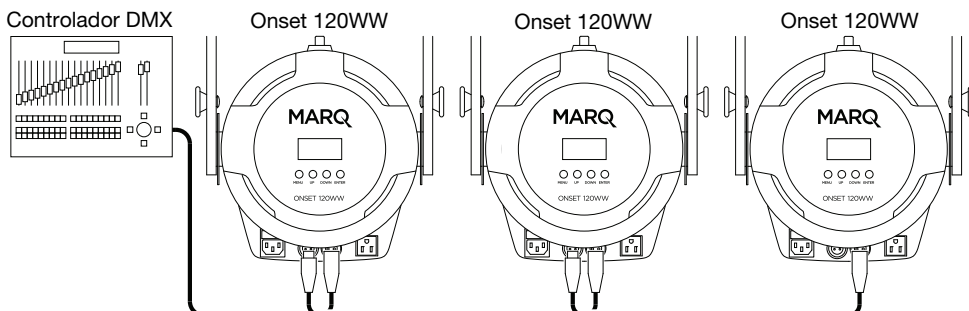
Utilice un cable de corriente IEC estándar para conectar la salida **Power Out** de un artefacto de iluminación a la entrada **Power In** de otro. Siempre que el primer artefacto de iluminación esté conectado a una toma de corriente, cualquiera de los accesorios enlazados puede permanecer apagados y aun así suministrar corriente al siguiente.

Importante: Para evitar daños excesivos a sus fusibles, recomendamos no enlazar más de **10** artefactos de iluminación en la misma cadena.



DMX

Utilice un cable DMS de 3 patillas estándar para conectar la salida **DMX Out** de un artefacto de iluminación a la entrada **DMX In** de otro. Su controlador DMX conectado enviará sus datos a los artefactos de iluminación en secuencia. Todos los artefactos de iluminación en esta cadena recibirán todos los datos de DMX.



Funcionamiento

Menú de opciones

Para utilizar el menú:

1. Pulse **Menu** para alternar los menús disponibles: **Modo DMX**, **atenuador** y **estrobo**.
2. Pulse **Enter** para seleccionar un menú.
3. Utilice los botones **arriba** y **abajo** para cambiar el ajuste o la opción que se muestra actualmente.
4. Pulse el botón Menú para confirmar su selección.
Para cambiar otros ajustes, repita los pasos 1–4.

Menú	Ajustes/Valores	Descripción
Modo DMX	001-512	Ajuste de dirección de DMX
Atenuador	000-255	Atenuador, del más oscuro (000) al más claro (255)
Estrobo	000-255	Velocidad del estrobo, de la más lenta (000) a la más rápida (255)

Funciones de DMX

Usted puede controlar el Onset 120WW enlazándolo con un controlador de DMX. Consulte a continuación la tabla con las funciones disponibles.

Canale	Función	Valor	Descripción
1	Atenuación	000-255	Atenuador, del más oscuro (000) al más claro (255)
2	Estrobo	000-010	Sin función
		011-255	Velocidad del estrobo, de la más lenta (011) a la más rápida (255)
3	Curva de atenuación	000-063	Curva de atenuación 1
		064-127	Curva de atenuación 2
		128-191	Curva de atenuación 3
		192-255	Curva de atenuación 4

Guide d'utilisation (Français)

Présentation

Contenu de la boîte

Onset 120WW	Porte gobo	Guide d'utilisation
Câble d'alimentation	Porte gélatine	Consignes de sécurité et informations concernant la garantie
Câble DMX		

Assistance technique

Pour les toutes dernières informations concernant la documentation, les spécifications techniques, la configuration requise, la compatibilité et l'enregistrement du produit, veuillez visiter marqlighting.com.

Pour de l'assistance supplémentaire, veuillez visiter le site marqlighting.com/support.

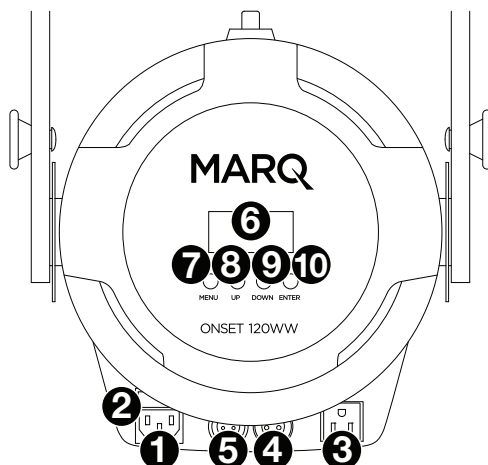
Consignes de sécurité

Important : En plus des consignes ci-dessous, veuillez consulter le guide des consignes de sécurité et informations concernant la garantie inclus.

- Pour transporter ce produit, utiliser uniquement un support de montage ou la poignée/les poignées.
- Ce produit doit être utilisé **à l'intérieur seulement** (IP20). Afin de réduire le risque d'incendie ou de décharge électrique, ne pas exposer le produit à la pluie ou à l'humidité.
- Ce produit ne doit pas être utilisé pour des installations permanentes.
- Ce produit doit être branché uniquement à un circuit mis à la terre.
- Toujours débrancher ce produit **avant** de procéder à son nettoyage ou au remplacement de son fusible. Remplacer le fusible par un autre fusible de même type et de même calibre.
- Avant de relier le produit à une source d'alimentation, s'assurer que le câble d'alimentation n'est ni tordu ni endommagé.
- La tension de la prise secteur doit être dans la plage de tensions indiquée sur cet appareil (sur le boîtier ou l'étiquette).
- **Ne jamais** relier ce produit à un gradateur ou à un rhéostat.
- **Ne jamais** débrancher ce produit en tirant sur le câble d'alimentation.
- Pour une installation suspendue, veuillez utiliser un câble de sécurité.
- Toujours utiliser cet appareil dans un endroit bien aéré à au moins 50 cm des surfaces adjacentes. S'assurer qu'aucune des fentes de ventilation de ce produit n'est obstruée.
- **Ne pas** utiliser ce produit à des températures ambiantes supérieures à 40 °C.
- S'assurer qu'aucune matière inflammable ne se trouve à proximité du projecteur lors de son fonctionnement.
- **Ne pas** regarder directement la lumière lorsque le produit fonctionne.
- **Ne pas** toucher ce produit alors qu'il est sous tension ou immédiatement après la mise hors tension. Le produit et son boîtier peuvent atteindre des températures élevées.
- En cas de sérieux problèmes de fonctionnement, cesser d'utiliser l'appareil **immédiatement**.
- **Ne pas** ouvrir le boîtier de ce produit. Il ne contient aucune pièce réparable par l'utilisateur et annulera votre garantie.

Caractéristiques

Panneau arrière



- Entrée d'alimentation :** Utilisez le câble d'alimentation fourni pour brancher cette entrée à une prise secteur.
 - Fusible :** Ce compartiment contient le fusible. **Avant** de nettoyer ou de remplacer le fusible, **débranchez le Onset 120WW de la source d'alimentation**. Utilisez un tournevis ou un autre outil pour retirer le logement (**ne tirez pas** uniquement sur la languette). Remplacez le fusible par un autre fusible de même type et de même calibre (**250 V, 5 A**).
 - Sortie d'alimentation :** Utilisez un câble d'alimentation standard afin de relier cette sortie à un deuxième projecteur. Cette sortie permet d'alimenter un deuxième projecteur lorsque celui-ci est branché à une prise secteur. Veuillez consulter la section [Installation > Raccordement en série > Alimentation](#) afin d'en savoir plus sur le raccordement en série de plusieurs projecteurs.
- Remarque :** Sur les modèles vendus aux États-Unis, ceci est une connexion NEMA^{MD} standard. Sur les autres modèles, ceci est une connexion CEI standard.
- Interrupteur d'alimentation :** Cet interrupteur permet de mettre le Onset 120WW sous et hors tension.
 - Entrée DMX :** Utilisez un câble DMX standard à 3 broches pour relier cette entrée (**A**) à votre contrôleur DMX ou (**B**) à un autre projecteur qui transmettra des données DMX grâce à celui-ci. Le Onset 120WW reçoit des données DMX par le biais de cette connexion. Veuillez consulter la section [Installation > Raccordement en série > DMX](#) afin d'en savoir plus sur le raccordement en série de plusieurs projecteurs.
 - Sortie DMX :** Utilisez un câble DMX standard à 3 broches afin de brancher cette sortie à un deuxième projecteur. Le Onset 120WW transmet ses données DMX à un autre projecteur par le biais de cette connexion. Veuillez consulter la section [Installation > Raccordement en série > DMX](#) afin d'en savoir plus sur le raccordement en série de plusieurs projecteurs.
 - Écran d'affichage :** Cet écran affiche les messages et valeurs concernant l'état du projecteur.
 - Menu :** Pulse este botón para acceder al menú del Onset 120WW.
 - ▲/Prev:** Cette touche permet de passer à l'option du menu précédent ou d'augmenter la valeur par 1.
 - ▼/Next:** Cette touche permet de passer à l'option du menu suivant ou de diminuer la valeur par 1.
 - Enter:** Appuyez sur cette touche pour confirmer la sélection ou la valeur.

Installation

Remarque : Les articles qui ne figurent pas dans la section **Présentation > Contenu de la boîte** sont vendus séparément.

Alimentation électrique

Avant de relier le projecteur à une source d'alimentation, veuillez vous assurer que le câble d'alimentation n'est pas tordu ni endommagé. La tension de la prise secteur doit être dans la plage de tensions indiquée sur cet appareil (sur le boîtier ou l'étiquette).

Avant de nettoyer ou de remplacer le fusible, débranchez le Onset 120WW de la source d'alimentation. Utilisez un tournevis ou un autre outil pour retirer le logement (**ne tirez pas** uniquement sur la languette). Remplacez le fusible par un autre fusible de même type et de même calibre (**250 V, 3 A**).

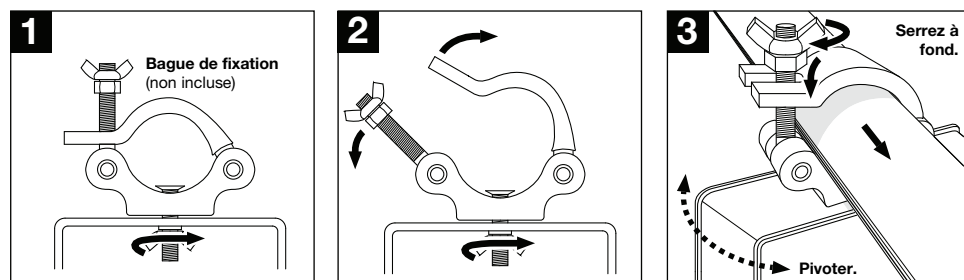
Montage

Support

Placez le projecteur sur une surface plane et stable. Veuillez vous assurer que tous les câbles sont bien fixés et placés de sorte que personne ne trébuche.

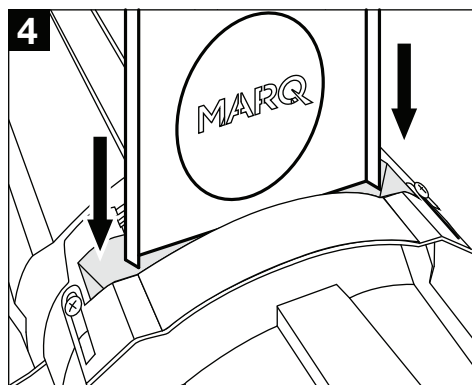
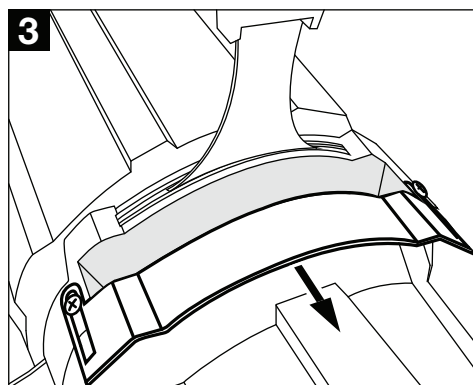
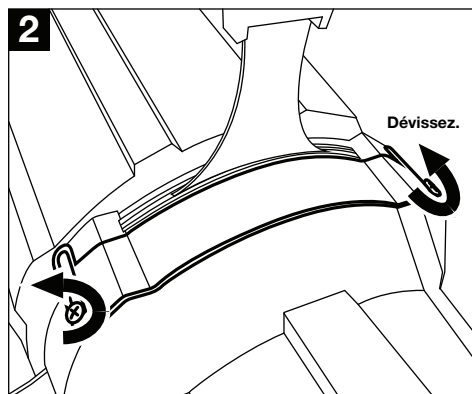
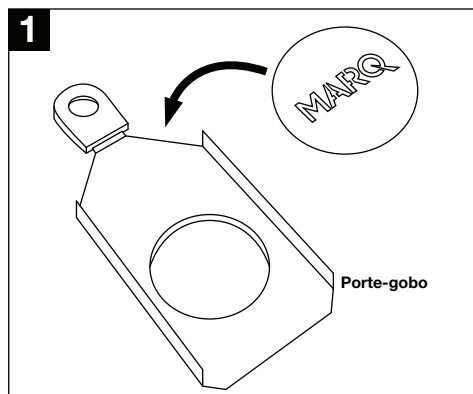
Suspension

Veuillez suivre les étapes suivantes afin de suspendre le projecteur à un pont en utilisant la lyre.



Remplacement de gobo

Veuillez suivre les étapes suivantes pour insérer un gobo dans le projecteur.



Raccordement en série

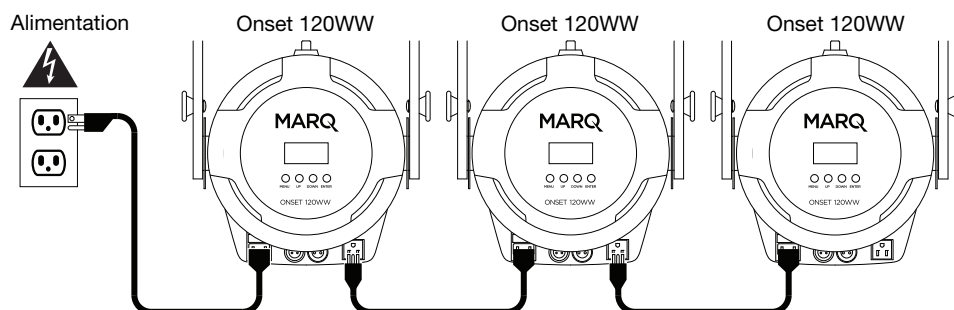
Lorsque vous utilisez plusieurs projecteurs Onset 120WW, vous pouvez les raccorder en série afin que chaque projecteur alimente et/ou transmette des données DMX au projecteur suivant. Cela permet de réduire le câblage et de gagner du temps d'installation.

Vous pouvez raccorder les projecteurs pour l'alimentation et la commande DMX, mais également pour l'un ou l'autre indépendamment. Par exemple, vous pourriez raccorder 8 projecteurs pour la commande DMX, en raccordant seulement 4 d'entre eux pour fournir une alimentation électrique (alimentant les 4 autres projecteurs séparément).

Alimentation

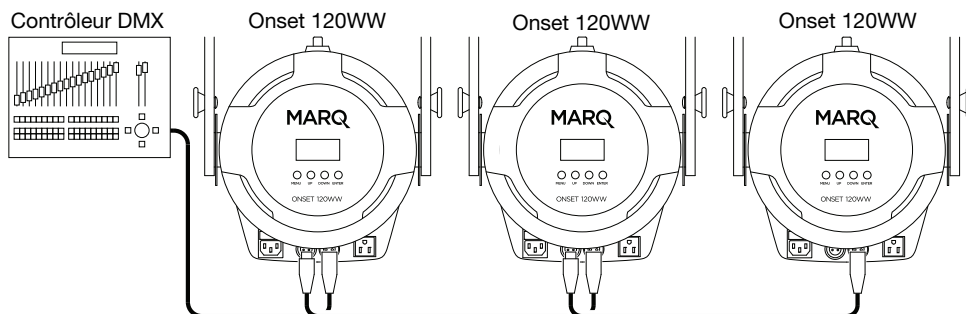
Utilisez un câble d'alimentation CEI standard afin de relier la **sortie d'alimentation** d'un des projecteurs à l'**entrée d'alimentation** d'un autre. Tant que le premier projecteur est branché à une prise secteur, les autres projecteurs peuvent demeurer hors tension et fournir une alimentation au projecteur suivant.

Important : Afin d'éviter d'endommager inutilement les fusibles, nous vous recommandons de ne pas raccorder en série plus de **10** projecteurs.



DMX

Utilisez un câble DMX standard à 3-pin broches afin de relier la **sortie DMX** d'un projecteur à l'**entrée DMX** d'un autre projecteur. Le contrôleur DMX relié transmettra ses données aux projecteurs dans l'ordre. Tous les projecteurs de cette série recevront toutes les données DMX.



Fonctionnement

Options menu

Pour utiliser le menu :

1. Appuyez sur la touche **Menu** afin de parcourir les différents menus : **DMX Mode** (mode DMX), **Dimmer** (gradateur) et **Strobe** (stroboscope).
2. Appuyez sur la touche **Enter** pour sélectionner un menu.
3. Utilisez les touches **Up** et **Down** pour modifier le paramètre sélectionné à l'écran.
4. Appuyez sur la touche **Menu** pour confirmer votre sélection.
Pour modifier les autres paramètres, répétez les étapes 1 à 4.

Menu	Paramètres/Valeurs	Description
DMX Mode (mode DMX)	001-512	Configuration de l'adresse DMX
Dimmer (gradateur)	000-255	Gradateur, sombre (000) à lumineuse (255).
Strobe (stroboscope)	000-255	Effet stroboscopique, lent (000) à rapide (255)

Fonctions DMX

Vous pouvez commander l'Onset 120WW en le raccordant à un contrôleur DMX. Reportez-vous au tableau pour connaître les fonctions disponibles.

Canal	Fonction	Valeur	Description
1	Gradateur	000-255	Gradateur, sombre (000) à lumineuse (255)
2	Stroboscope	000-010	Aucune fonction
		011-255	Effet stroboscopique, lent (011) à rapide (255)
3	Courbe de gradation	000-063	Courbe de gradation 1
		064-127	Courbe de gradation 2
		128-191	Courbe de gradation 3
		192-255	Courbe de gradation 4

Guida per l'uso (Italiano)

Introduzione

Contenuti della confezione

Onset 120WW	Supporto per gobo	Guida per l'uso
Cavo di alimentazione	Supporto lente colorata	Manuale di sicurezza e garanzia
Cavo DMX		

Assistenza

Per le ultime informazioni in merito a questo prodotto (documentazione, specifiche tecniche, requisiti di sistema, informazioni sulla compatibilità, ecc.) e per effettuare la registrazione, recarsi alla pagina marqlighting.com.

Per ulteriore assistenza sul prodotto, recarsi alla pagina marqlighting.com/support.

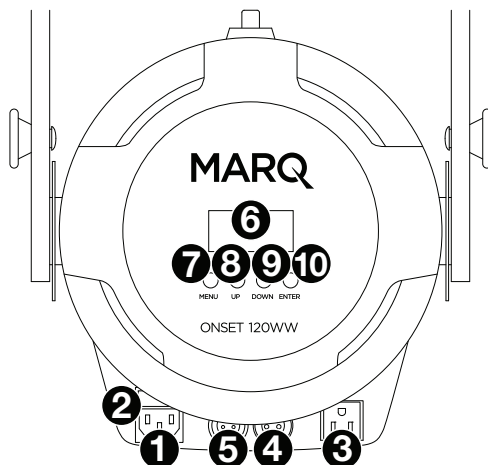
Indicazioni di sicurezza

Importante: oltre alle note qui di seguito, fare riferimento al manuale di sicurezza e garanzia per ulteriori informazioni di sicurezza.

- Trasportare il prodotto unicamente servendosi da una staffa di montaggio o della apposita maniglia / delle apposite maniglie.
- Utilizzare il prodotto **unicamente da interni** (IP20). Per evitare il rischio di incendio o scossa elettrica, non esporre il prodotto alla pioggia o all'umidità.
- **Non** utilizzare il prodotto per impianti permanenti.
- Collegare il prodotto unicamente a circuiti messi a terra e protetti.
- Scollegarlo sempre dall'alimentazione elettrica **prima** di pulirlo o di sostituire il fusibile. Sostituire il fusibile con un altro dello stesso tipo e della stessa tensione nominale.
- Prima di collegare il prodotto a una fonte di alimentazione, assicurarsi che il cavo di alimentazione non sia schiacciato o danneggiato.
- Assicurarsi che la tensione della presa elettrica rientri nell'intervallo indicato sul prodotto (sull'alloggiamento o su un adesivo).
- **Mai** collegare questo prodotto a uno smorzatore o a un reostato.
- **Mai** scollegare il prodotto dal cavo di alimentazione tirando o strattinando il cavo stesso.
- Se si monta il prodotto sospeso, servirsi di un cavo di sicurezza.
- Assicurarsi sempre che il prodotto sia utilizzato in una sede con adeguata ventilazione con almeno 50 cm di spazio dalle superfici adiacenti. Assicurarsi che nessuna delle aperture di ventilazione del prodotto sia ostruita.
- **Non** utilizzare il prodotto a temperature ambiente superiori a 40°C/104°F.
- **Non** avvicinare materiali infiammabili al prodotto durante l'uso.
- **Non** guardare la fonte luminosa quando il prodotto è acceso.
- **Non** toccare il prodotto quando è acceso o subito dopo lo spegnimento. Il prodotto e il suo alloggiamento possono raggiungere temperature elevate.
- Se si verificano gravi problemi durante l'uso del prodotto, interromperne l'uso **immediatamente**.
- **Non** aprire l'alloggiamento del prodotto. Contiene parti non riparabili dall'utente e tale apertura annullerebbe la garanzia.

Caratteristiche

Pannello posteriore



- Ingresso di alimentazione:** servirsi di un cavo standard di alimentazione (in dotazione) per collegare questo ingresso a una presa di alimentazione.
- Fusibile:** questo scomparto contiene il fusibile. **Prima** della pulizia o prima di sostituire il fusibile, **scollegare il Onset 120WW dalla fonte di alimentazione**. Servirsi di un cacciavite o di un altro attrezzo per rimuovere lo scomparto (**non** limitarsi a tirare la linguetta). Sostituire il fusibile unicamente con un fusibile nuovo avente la stessa tensione nominale (**250 V, 5 A**).
- Uscita di alimentazione:** servirsi di un cavo di alimentazione standard per collegare questa uscita a un ulteriore accessorio. Questo collegamento fornirà alimentazione all'accessorio aggiuntivo quando questo è collegato a una presa di alimentazione. Si veda [Configurazione > Collegamento > Alimentazione](#) per maggiori informazioni sul collegamento di più dispositivi.
Nota bene: nei modelli venduti negli Stati Uniti, questo sarà un collegamento standard "Edison" (NEMA®). Su altri modelli, si tratterà di un collegamento IEC standard.
- Interruttore di alimentazione:** servirsi di questo interruttore per accendere e spegnere il Onset 120WW.
- Ingresso DMX:** servirsi di un cavo standard DMX a 3 poli per collegare questo ingresso (A) al controller DMX o (B) a un altro dispositivo che farà passare dati DMX da quello a questo. Il Onset 120WW riceve dati DMX tramite questo collegamento. Si veda [Configurazione > Collegamento > DMX](#) per maggiori informazioni sul collegamento di più dispositivi.
- Uscita DMX:** servirsi di un cavo DMX standard a 3 poli per collegare questa uscita a un ulteriore accessorio. Il Onset 120WW invia i suoi dati a un altro dispositivo tramite questo collegamento. Si veda [Configurazione > Collegamento > DMX](#) per maggiori informazioni sul collegamento di più dispositivi.
- Display:** il display mostra messaggi e valori a indicare lo stato corrente della lampada.
- Menu:** premere questo tasto per accedere al menu del Onset 120WW.
- ▲/Prev:** premere questo tasto per selezionare l'opzione del menu subito precedente o per aumentare il valore di 1.
- ▼/Next:** premere questo tasto per selezionare l'opzione del menu subito successiva o per diminuire il valore di 1.
- Enter (invio):** premere questo tasto per confermare la scelta o il valore corrente.

Configurazione

Nota bene: elementi non elencati sotto **Introduzione > Contenuti della confezione** sono venduti separatamente.

Informazioni sull'alimentazione

Prima di collegare la lampada a una fonte di alimentazione, assicurarsi che il cavo di alimentazione non sia schiacciato o danneggiato. Assicurarsi inoltre che la tensione della presa elettrica rientri nell'intervallo indicato sul prodotto (sull'alloggiamento o su un adesivo).

Prima della pulizia o prima di sostituire il fusibile, **scollegare il Onset 120WW dalla fonte di alimentazione**. Servirsi di un cacciavite o di un altro attrezzo per rimuovere lo scomparto (**non** limitarsi a tirare la linguetta). Sostituire il fusibile unicamente con un fusibile nuovo avente la stessa tensione nominale (**250 V, 3 A**).

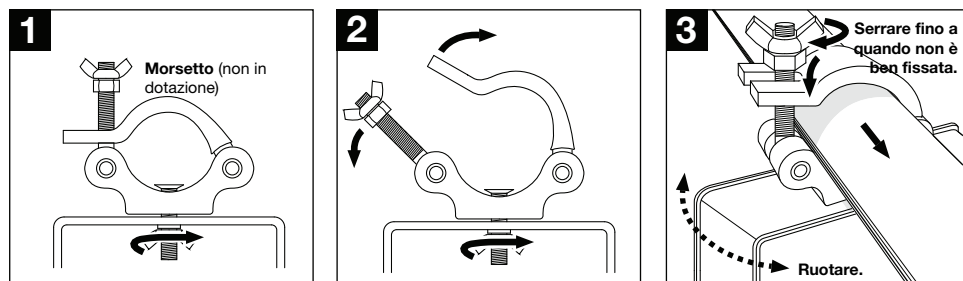
Installazione/ montaggio

A terra

Collocare la lampada su una superficie uniforme e stabile. Assicurarsi che tutti i cavi siano ben fissati e collocati in modo che nessuno possa inciamparvi.

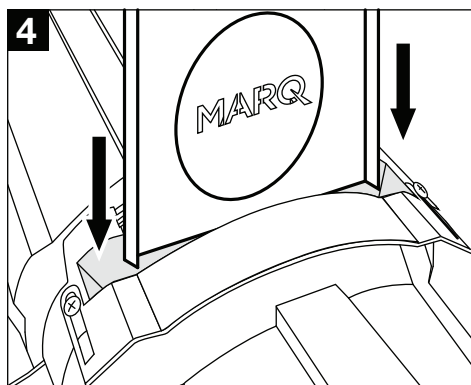
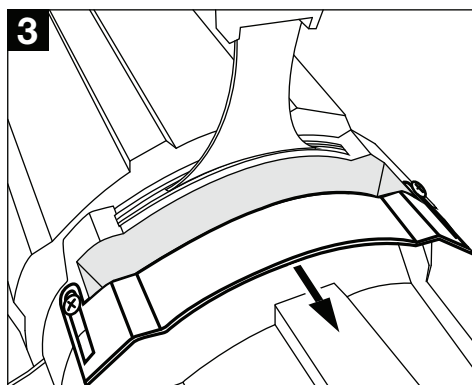
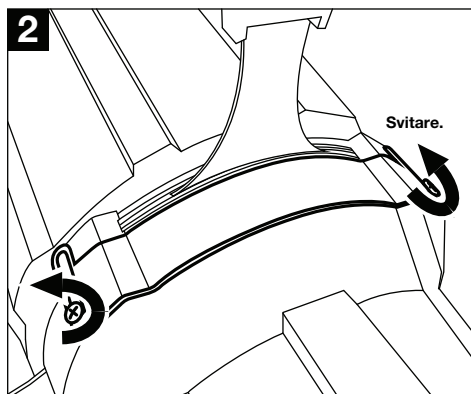
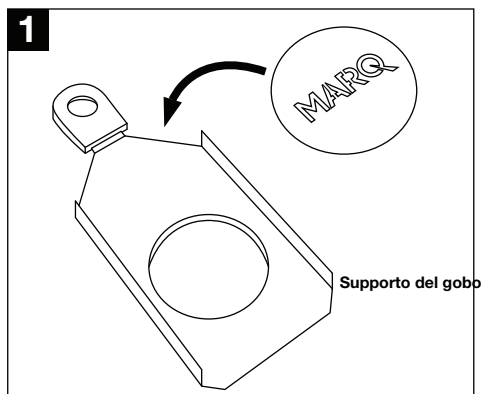
Sospesa

Procedere come segue per utilizzare la forcella di sospensione per il montaggio della lampada a una trave.



Sostituzione del gobo

Procedere come segue per inserire un gobo nella lampada.



Collegamento

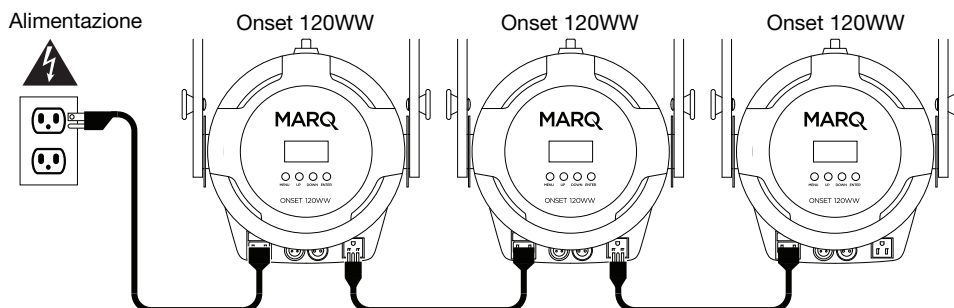
Quando si utilizzano più lampade Onset 120WW, è possibile collegarle (“collegamento a margherita”) in modo che ciascuna di esse fornisca **alimentazione** e/o invii **dati DMX** a quella successiva. Questo aiuta a evitare disordine nel cablaggio e a risparmiare tempo nell’installazione.

Non è necessario collegare le lampade sia per l’alimentazione che per il controllo DMX: è possibile collegarle indipendentemente per ciascuno scopo. Ad esempio, si possono collegare 8 lampade per il controllo DMX collegando solo 4 di esse per l’alimentazione (alimentando le rimanenti 4 separatamente).

Alimentazione

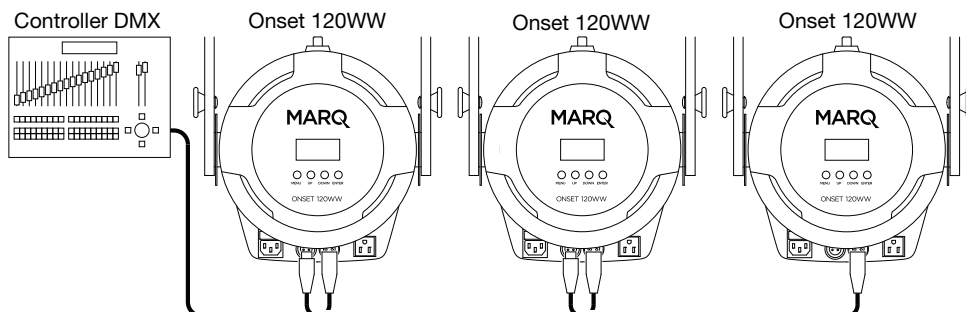
Servirsi di un cavo di alimentazione IEC standard per collegare l’**uscita di alimentazione** di una lampada all’**ingresso di alimentazione** di un’altra. Purché la prima lampada sia collegata a una presa elettrica, le altre possono rimanere spente e comunque alimentare la successiva.

Importante: Per evitare danni ai fusibili si raccomanda di non collegare più di **10** lampade nella stessa catena.



DMX

Servirsi di un cavo DMX standard per collegare l’**uscita DMX** di una lampada all’**ingresso DMX** di un’altra. Il controller DMX collegato invierà i dati alle lampade in sequenza. Tutte le lampade presenti nella catena riceveranno tutti i dati DMX.



Operation

Opzioni menu

Per utilizzare il menu:

1. premere Menu per commutare tra i menu disponibili: DMX Mode, Dimmer e Strobe (modalità DMX, smorzatore e stroboscopio).
2. Premere Enter per selezionare un menu.
3. Servirsi dei tasti Up e Down per modificare le impostazioni illustrate.
4. Premere Menu per confermare la scelta.

Per regolare altre impostazioni, ripetere i passaggi 1-4.

Menu	Impostazioni/valori	Descrizione
Modalità DMX	001-512	Impostazione indirizzo DMX
Smorzatore	000-255	Smorzatore, da scuro (000) a luminoso (255)
Strobo	000-255	Frequenza di strobo, da lento (000) a rapido (255)

Funzioni DMX

Si può controllare l'Onset 120WW collegandolo a un controller DMX. Si veda qui di seguito lo schema relativo alle funzioni disponibili.

Canale	Funzione	Valore	Descrizione
1	Smorzamento	000-255	Smorzatore, da scuro (000) a luminoso (255)
2	Strobo	000-010	Nessuna funzione
		011-255	Frequenza di strobo, da lento (011) a rapido (255)
3	Curva di smorzamento	000-063	Curva di smorzamento 1
		064-127	Curva di smorzamento 2
		128-191	Curva di smorzamento 3
		192-255	Curva di smorzamento 4

Benutzerhandbuch (Deutsch)

Einführung

Lieferumfang

Onset 120WW	Gobo-Halter	Benutzerhandbuch
Netzkabel	Linsenhalter	Sicherheits- & Garantiefinformationen
DMX-Kabel		

Kundendienst

Für die neuesten Informationen zu diesem Produkt (Dokumentation, technische Daten, Systemanforderungen, Informationen zur Kompatibilität etc.) und zur Produktregistrierung besuchen Sie bitte: marqlighting.com.

Für zusätzlichen Produkt-Support besuchen Sie marqlighting.com/support.

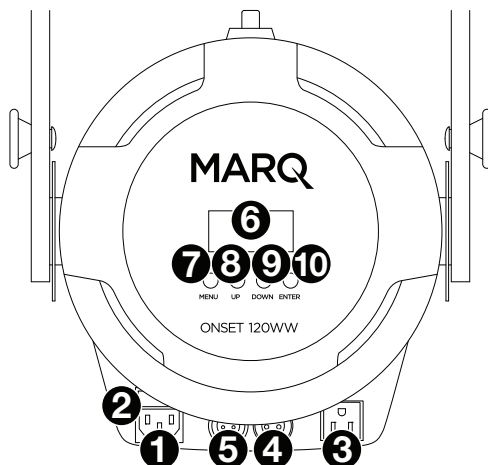
Sicherheitshinweise

Wichtig: Neben den unten stehenden Erläuterungen lesen Sie bitte zusätzlich das beiliegende Sicherheits- und Garantiehandbuch für weitere Sicherheitsinformationen aufmerksam durch.

- Tragen Sie dieses Produkt ausschließlich an eine Aufhänge-/Montagehalterung oder an den Griff(en).
- Verwenden Sie dieses Produkt **ausschließlich in Innenräumen** (IP20). Um die Gefahr von elektrischen Schlägen oder die Brandgefahr zu vermeiden, setzen Sie dieses Produkt niemals Regen oder Feuchtigkeit aus.
- Nutzen Sie dieses Produkt **nicht** als permanente Montagen.
- Schließen Sie dieses Gerät ausschließlich an geerdete und geschützte Stromkreise an.
- Trennen Sie es immer von der Stromquelle **bevor** Sie es reinigen oder die Sicherung ersetzen. Ersetzen Sie die Sicherung mit einer Sicherung vom gleichen Typ und Sicherungswert.
- Bevor Sie das Produkt an eine Stromquelle anschließen, stellen Sie sicher, dass das Stromkabel nicht gequetscht oder beschädigt ist.
- Stellen Sie sicher, dass die Spannung der Steckdose innerhalb des Werts liegt, der am Produkt angegeben ist (an seinem Gehäuse oder Aufkleber).
- **Verbinden Sie dieses Produkt niemals** mit einem Dimmer oder Rheostat.
- **Trennen Sie dieses Produkt niemals** vom Stromkabel, indem Sie am Kabel selbst ziehen oder zerran.
- Wenn Sie dieses Produkt überhängend montieren, verwenden Sie bitte ein Sicherheitskabel.
- Stellen Sie sicher, dass dieses Produkt an einem ausreichend belüfteten Ort verwendet wird und mindestens 50cm (20") Abstand von angrenzenden Flächen hat. Stellen Sie sicher, dass die Lüftungsschlitze des Produkts nicht verdeckt werden.
- Verwenden Sie dieses Produkt **nicht** bei Umgebungstemperaturen von mehr als 40°C/104°F.
- Lassen Sie **keine** brennbaren Materialien in die Nähe dieses Produkt kommen, wenn es in Gebrauch ist.
- Blicken Sie **nie** in die Lichtquelle, wenn das Produkt eingeschaltet ist.
- Berühren Sie dieses Produkt **nicht**, während es eingeschaltet ist oder kurz nachdem es ausgeschaltet wurde. Das Produkt und sein Gehäuse können hohe Temperaturen erreichen.
- Wenn ein ernsthaftes Problem bei der Verwendung des Produkts auftritt, stellen Sie den Gebrauch **sofort** ein.
- Öffnen Sie **niemals** das Gehäuse. Es enthält keine Teile, die vom Benutzer gewartet werden können und die Garantie erlischt.

Funktionen

Rückseite



1. **Netzanschluss:** Verwenden Sie ein handelsübliches Stromkabel (im Lieferumfang enthalten), um den Eingang mit einer Steckdose zu verbinden.
2. **Sicherung:** Dieses Fach hält die Sicherung. **Trennen Sie Ihr Onset 120WW von der Stromquelle, bevor** Sie die Sicherung reinigen oder ersetzen. Verwenden Sie einen Schraubenzieher oder ein anderes Werkzeug, um das Fach abzunehmen (ziehen Sie nicht nur an der Lasche). Ersetzen Sie die Sicherung nur durch eine neue Sicherung mit gleichem Sicherungswert (**250 V, 5 A**).
3. **Netzausgang:** Verwenden Sie ein standardmäßiges Netzkabel, um diesen Ausgang mit einer zusätzlichen Vorrichtung zu verbinden. Diese Verbindung versorgt die zusätzliche Vorrichtung mit Strom, wenn diese mit einer Steckdose verbunden ist. Siehe [Setup > Linking > Stromversorgung](#) für nähere Informationen über das Verknüpfen von mehreren Geräten.

Hinweis: Bei Modellen, die in den USA verkauft werden, handelt es sich um eine standardmäßige „Edison“ (NEMA[®]) Verbindung. Bei anderen Modellen wird dies eine standardmäßige IEC-Verbindung sein.

4. **Netzschalter:** Mit diesem Schalter schalten Sie das Onset 120WW ein oder aus.
5. **DMX In:** Verwenden Sie ein standardmäßiges, 3-poliges DMX-Kabel, um diesen Eingang (**A**) mit Ihrem DMX-Controller (**B**) oder einer anderen Vorrichtung zu verbinden. Onset 120WW empfängt DMX-Daten über diese Verbindung. Siehe [Setup > Linking > DMX](#) für nähere Informationen über das Verknüpfen von mehreren Vorrichtungen.
6. **DMX Out:** Verwenden Sie ein standardmäßiges, 3-poliges DMX-Kabel, um diesen Ausgang mit einer zusätzlichen Vorrichtung zu verbinden. Onset 120WW sendet ihre Daten über diese Verbindung an eine weitere Vorrichtung. Siehe [Setup > Linking > DMX](#) für nähere Informationen über das Verknüpfen von mehreren Vorrichtungen.
7. **Display:** Diese Anzeige zeigt Meldungen und Werte, die den aktuellen Status der Vorrichtung angeben.
8. **Menü:** Drücken Sie diese Taste, um in das Onset 120WW-Menü zu gelangen.
9. **▲/Prev:** Drücken Sie diese Taste, um die vorherige Menüoption auszuwählen oder um den Wert um 1 zu erhöhen.
10. **▼/Next:** Drücken Sie diese Taste, um die nächste Menüoption auszuwählen oder um den Wert um 1 zu reduzieren.
11. **Enter:** Drücken Sie diese Taste, um Ihre aktuelle Auswahl oder den Wert zu bestätigen.

Setup

Hinweis: Teile, die nicht unter [Einführung > Lieferumfang](#) angegeben sind, sind separat erhältlich.

Leistungsinformation

Bevor Sie das Produkt an eine Stromquelle anschließen, stellen Sie sicher, dass das Stromkabel nicht gequetscht oder beschädigt ist. Stellen Sie außerdem sicher, dass die Spannung der Steckdose innerhalb des Werts liegt, der am Produkt angegeben ist (an seinem Gehäuse oder Aufkleber).

Trennen Sie Ihr Onset 120WW von der Stromquelle, bevor Sie die Sicherung reinigen oder ersetzen. Verwenden Sie einen Schraubenzieher oder ein anderes Werkzeug, um das Fach abzunehmen (ziehen Sie **nicht** nur an der Lasche). Ersetzen Sie die Sicherung nur durch eine neue Sicherung mit gleichem Sicherungswert (**250 V, 3 A**).

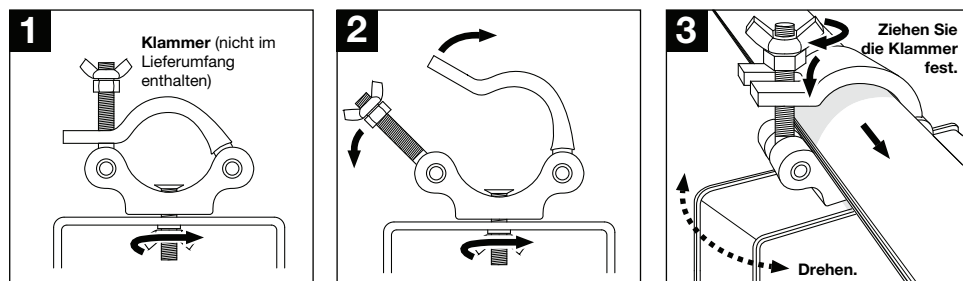
Montage/Rigging

Stehend

Legen Sie die Vorrichtung auf eine ebene, stabile Oberfläche. Sorgen Sie dafür, dass alle Kabel festsitzen und so angeordnet sind, dass sie keine Stolpergefahr darstellen.

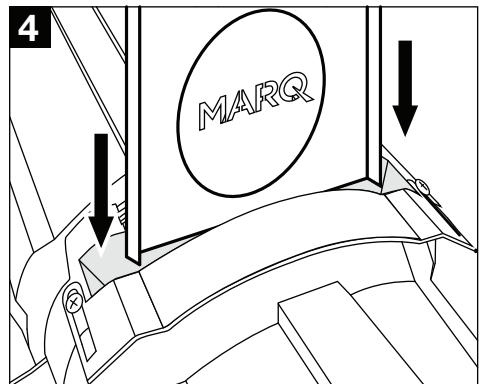
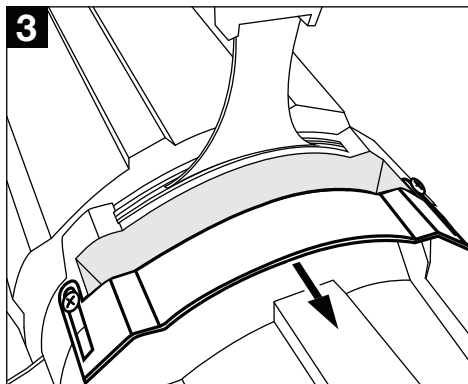
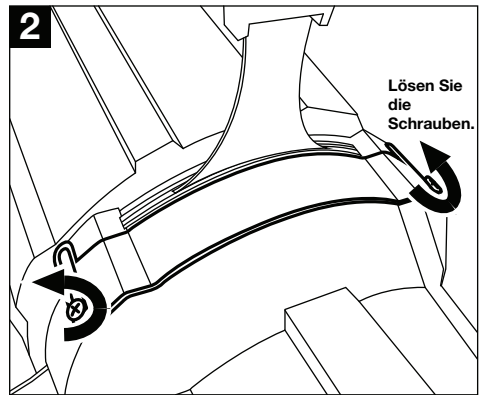
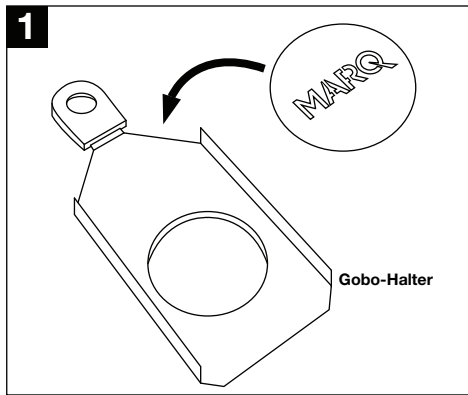
Hängend

Befolgen Sie diese Schritte, um den Hängebügel bei der Montage an einen Träger zu verwenden.



Austauschen des Gobo

Befolgen Sie diese Schritte, um einen Gobo in die Vorrichtung zu bringen.



Linking

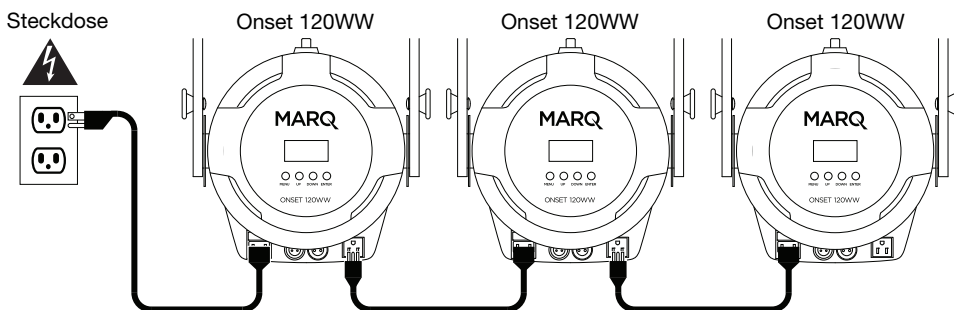
Wenn Sie mehrere Onset 120WW verwenden, können Sie diese verketteten („daisy-chain“), sodass jede Vorrichtung **Strom** und/oder **DMX-Daten** an das nächste Gerät sendet. Auf diese Weise kann eine unordentliche Verkabelung verhindert und Zeit gespart werden.

Sie müssen die Vorrichtungen für den Strom und die DMX-Steuerung nicht verketteten: Sie können Sie für jeden Zweck unabhängig verbinden. Sie können zum Beispiel 8 Vorrichtungen für die DMX-Steuerung verbinden, während nur 4 von diesen Vorrichtungen für den Strom miteinander verbunden werden (die Stromversorgung der anderen 4 Vorrichtungen verläuft separat).

Stromversorgung

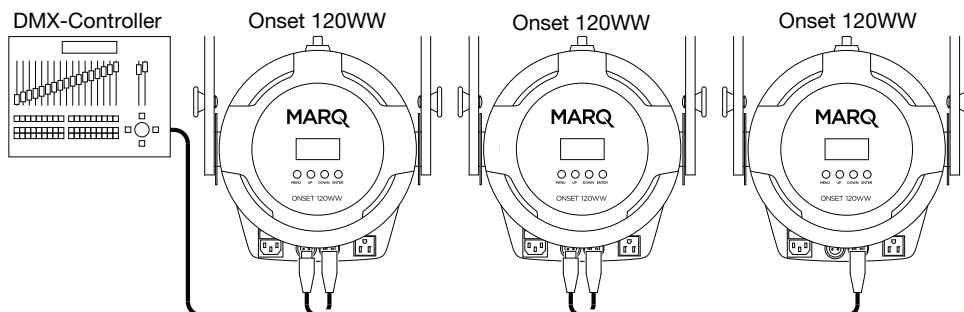
Verwenden Sie ein standardmäßiges IEC-Stromkabel, um den **Netzausgang** einer Vorrichtung mit dem **Netzeingang** einer anderen zu verbinden. Solange die erste Vorrichtung mit einer Steckdose verbunden ist, kann jede der verknüpften Vorrichtungen ausgeschaltet bleiben und die nächste Vorrichtung immer noch mit Strom versorgen.

Wichtig: Um vermeidbare Schäden an den Sicherungen zu verhindern, empfehlen wir die Verknüpfung von nicht mehr als **10** Vorrichtungen in der gleichen Kette.



DMX

Verwenden Sie ein 3-poliges DMX-Kabel, um das **DMX Out** einer Vorrichtung mit dem **DMX In** einer anderen zu verbinden. Ihr angeschlossener DMX-Controller wird seine Daten hintereinander an die Vorrichtungen senden. Alle Vorrichtungen in dieser Kette werden alle DMX-Daten erhalten.



Betrieb

Menüoptionen

So verwenden Sie das Menü:

1. Drücken Sie **Menü**, um durch die verfügbaren Menüs zu blättern. **DMX-Modus**, **Dimmer** und **Stroboskop**.
2. Drücken Sie **Eingabe**, um ein Menü auszuwählen.
3. Verwenden Sie die Tasten **Aufwärts** und **Abwärts**, um die aktuell angezeigte Einstellung zu ändern.
4. Drücken Sie Menü, um Ihre Auswahl zu bestätigen.
Um andere Einstellungen zu bearbeiten, wiederholen Sie die Schritte 1-4.

Menü	Einstellungen/Werte	Beschreibung
DMX-Modus	001–512	DMX-Adresseinstellung
Dimmer	000–255	Dimmer, dunkel (000) bis hell (255)
Stroboskop	000–255	Stroboskopgeschwindigkeit, langsam (000) bis schnell (255)

DMX-Funktionen

Sie können Onset 120WW steuern, indem Sie einen DMX-Controller verbinden. Siehe folgende Tabelle für verfügbare Funktionen.

Kanal	Funktion	Wert	Beschreibung
1	Dimming	000–255	Dimmer, dunkel (000) bis hell (255)
2	Stroboskop	000–010	Keine Funktion
		011–255	Stroboskopgeschwindigkeit, langsam (011) bis schnell (255)
3	Dimmverlauf	000–063	Dimmverlauf 1
		064–127	Dimmverlauf 2
		128–191	Dimmverlauf 3
		192–255	Dimmverlauf 4

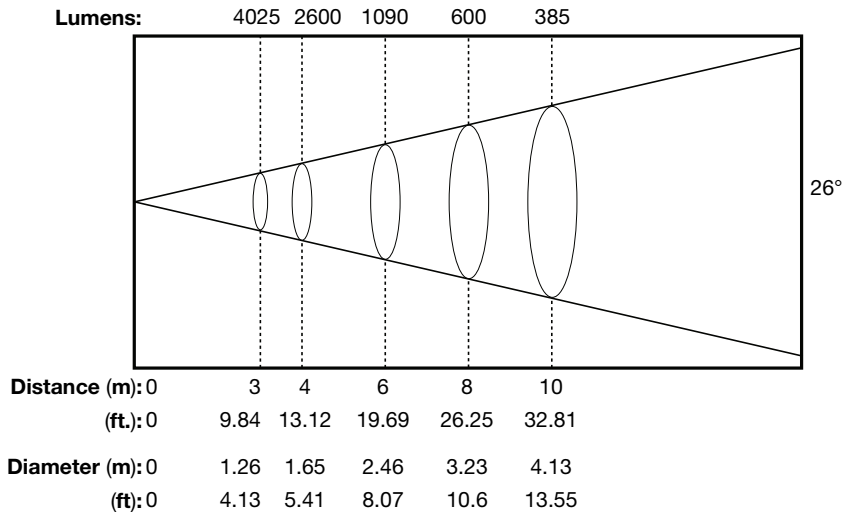
Appendix (English)

Technical Specifications

Specifications are subject to change without notice.

Light	Type	LED
	Power	120 W
	Colors	Warm white, 3200K
	Color Rendering Index	85
	Gobo	B-size with removable gobo holder
	Illuminance	2,600 lux @ 4 m (13.1 ft.)
	Beam Angle	26°
	Strobe Rate	0–20 Hz
DMX	Display	Monochromatic backlit LCD
	Connections	(1) 3-pin input for DMX (1) 3-pin output for DMX
	Channel Profiles	3
Power	Supply	Switching (internal) Automatic voltage selection
	Connection	All Countries: Standard IEC input USA: Standard female Edison/NEMA® output for linking multiple fixtures Non-USA: Standard female IEC output for linking multiple fixtures
	Linking	Up to 10 fixtures
	Consumption	145 W
	Input Voltage	110–240 VAC, 50/60 Hz
	Fuse	250 V, 3 A
Physical / Mechanical	Mounting	Hanging yoke with screw hole
	Dimensions (width x depth x height)	27.6" x 10.2" x 9.8" 700 x 260 x 250 mm
	Weight	14.1 lbs. 6.4 kg

Lumen Output



Trademarks & Licenses

Marq is a trademark of inMusic Brands, Inc., registered in the U.S. and other countries. NEMA® is the registered trademark and service mark of the National Electrical Manufacturers Association. All other product names, company names, trademarks, or trade names are those of their respective owners.

marqlighting.com